



NOUVELLES d'AUTEUIL

Journal bimestriel de l'Église Réformée d'Auteuil – n°262 septembre-octobre 2015

www.erf-auteuil.org



Confesser sa foi

Éditorial et articles du pasteur N. COCHAND

Confessions de foi des confirmands

Conférences-débats 2015-2016

Proposées par Études & Recherche

ACTIVITÉS ET RESPONSABLES

CULTE

Le dimanche à 10h30

ACCUEIL

Le dimanche après le culte, auprès du pasteur ou d'un conseiller

CATÉCHÈSE

ÉCOLE BIBLIQUE Le dimanche de 10h30 à 12h (tous les 15 jours)
Anne-Laure DUMORTIER, Florence LEUGER, Valérie OSKANIAN

PRÉ-CATÉCHISME Le dimanche de 10h30 à 12h (tous les 15 jours)
Laurence VEILLET

CATÉCHISME 1 et 2 Le dimanche de 10h30 à 12h (tous les 15 jours)
Catherine VEILLET-MICHELET

PARTAGE BIBLIQUE

Le mardi à 10h et à 21h (hors vacances scolaires), avec le pasteur Nicolas COCHAND

ACTIVITÉS DE JEUNESSE

SCOUTISME Site Internet : www.multimania.com/eeudfaut
Courriel : eeudfaut@multimania.com

Coordinatrice Groupe Local : Mathilde PARLIER, mathilde.parlier@free.fr - 06 62 78 50 13

GROUPE JEUNES PROFESSIONNELS

Un mercredi par mois à 20h30

GROUPE SOLA SCRIPTURA

Tous les 2^e dimanches du mois
Responsable : Serge FOZONNE

Nouveau en 2015-2016
2^e dimanche

JOURNAL PAROISSIAL *Les Nouvelles d'Auteuil*

Prochaine sortie : début novembre

Merci de votre participation à leur mise sous pli, si vous disposez de quelques heures (vous pouvez laisser vos coordonnées auprès d'un conseiller de service lors du culte).

=> Les articles pour le prochain numéro doivent nous parvenir le plus tôt possible pour nous donner le temps de faire une mise en page agréable.

Les textes remis trop tardivement seront publiés ultérieurement.

Le Comité de rédaction

Directeur de publication : Isabelle DUVAUX-BECHON

Comité éditorial : Charlotte BINET, Eric CHAPAL, pasteur Nicolas COCHAND, Marianne COLSON,
Françoise LAFONT, Yves Le QUINTREC, Catherine VEILLET-MICHELET

Maquette : Charlotte BINET



Confesser sa foi

La foi a par excellence une dimension personnelle et intime.

Elle s'accompagne de mots, de questions et de réflexions, mais elle est aussi, et peut-être en premier, en-deçà du langage. La foi est un mouvement intérieur, un appel, un élan, parfois un cri.

Elle se structure en certitudes et en questions ouvertes, en doutes et en clarté. La foi ne se confond pas avec des mots, mais elle ne saurait s'en passer dès lors qu'elle devient prière publique, déclaration ouverte, appartenance à un corps ecclésial.

Dire sa foi est de ce fait un acte de courage. Il en va de donner forme à des choses qu'on ressent, d'essayer de le faire de manière authentique, sans se trahir, mais aussi sans se découvrir trop.

Dire sa foi, c'est agencer des mots reçus de la tradition, des mots riches et lourds de sens, au point qu'ils en deviennent parfois trop massifs ou même opaques. Dire sa foi, c'est donc aussi chercher des mots qui permettent d'exprimer quelque chose de plus personnel.

De ce fait, j'aimerais d'abord souligner l'importance de ce qui est demandé aux confirmands lorsqu'il leur est proposé de parler de ce qu'ils croient. Comme chaque année, ce numéro publie les déclarations prononcées lors du culte de confirmation, à Pentecôte.

Dire sa foi en Église consiste également à s'inscrire dans une histoire, celle des personnes qui nous ont précédés et qui nous ont transmis, non pas la foi, qui ne se transmet pas, mais des mots pour la dire et pour l'interroger. Certaines expressions nous habitent, sans que nous ne les ayons formulées nous-mêmes. D'autres, tout aussi traditionnelles, nous paraissent difficiles à recevoir.

Les mots et expressions hérités de l'histoire des Églises et des chrétiens ont la vertu d'être à la fois des vecteurs et des écrans. Ils sont des vecteurs car ils portent en eux cette histoire, ils permettent de dire quelque chose de la foi en s'appuyant sur des notions aisément identifiables.

En même temps, ils sont des écrans.

D'une part, ils permettent justement de dire sa foi sans se dévoiler trop. Ils nous autorisent à une certaine pudeur. D'autre part, ils peuvent faire obstacle au mouvement de la foi, car ils en figent l'affirmation, en réponse à des questions et à des enjeux qui ne sont plus les nôtres, et ne nous permettent pas forcément d'exprimer ce qui nous habite et nous travaille.

Confesser sa foi revient donc à la fois à s'inscrire dans une tradition reçue et à formuler de manière nouvelle et personnelle un mouvement intérieur qui ne se réduira jamais aux mots. Sinon, elle risque de se figer en eux et de se scléroser, confondant vigueur et rigidité.

Le processus ecclésial de l'Église protestante unie de France, dont il est question dans l'article de fond, se déroule dans une perspective analogue, entre le besoin de s'inscrire dans la tradition chrétienne telle qu'elle s'exprime au sein des Églises issues de la Réforme du 16^e siècle, et la nécessité de formuler la foi dans des expressions et des formes qui répondent aux enjeux contemporains.

Pour notre part, nous prendrons le temps, au sein de l'Église réformée d'Auteuil, de faire le point sur des formulations de la foi. Les rencontres du mardi, matin et soir (partage biblique), y seront consacrées dès novembre.

Entre dire et suggérer, affirmer et questionner, recevoir et renouveler, il y a place pour de nombreuses expressions. ■

Pasteur Nicolas COCHAND

Dans nos familles

Si vous avez eu une naissance, un baptême, un mariage ou un décès dans votre famille, vous pouvez, si vous le souhaitez, le signaler au pasteur afin de faire paraître une annonce dans ce journal paroissial à l'attention de notre communauté.

Naissance

Melchior, né le 18 août,
fils de Guillaume et Delphine LEUGER
et petit-fils de Florence et
Jacques LEUGER.

CULTE DE RENTREE

**Dimanche 13 septembre
à 10h30**

pasteur Nicolas COCHAND.

Reprise de l'école biblique,
du pré-catéchisme et
du catéchisme 1 et 2.

Ce culte sera suivi d'un apéritif
et du repas *Sola scriptura*

Une garderie pour les tout-petits est assurée les dimanches d'école biblique et, si possible, tous les dimanches.
Les volontaires sont les bienvenus !

Fête d'automne de la paroisse

Notre vente se tiendra sur deux jours, comme ces dernières années :
le vendredi plus spécialement réservé aux paroissiens et leurs familles ;
et le samedi ouvert à tous.

Vendredi 27 novembre dès 18h

vous pourrez effectuer vos achats et participer à l'apéritif dînatoire

et

Samedi 28 novembre à partir de 10h

Vous retrouverez les comptoirs habituels :
brocante, cave, épicerie fine, livres, vêtements, etc.

Une réunion de préparation aura lieu mardi 22 septembre à 19h, au temple.

Pour les adultes

Partage biblique

Le mardi à 10h et 21h (2 séances au choix), avec le pasteur Nicolas COCHAND.

Au programme de la rentrée : *l'épître de Jacques*

La lettre de Jacques est au programme des lectures bibliques des dimanches de septembre. Bien que figurant dans le Nouveau Testament, elle est controversée. Luther la traitait d'épître de paille, car elle semble remettre en cause l'affirmation du salut offert par la seule grâce de Dieu. Certains la voient comme un pamphlet contre l'apôtre Paul ; d'autres y trouvent une articulation bienvenue de la foi et des œuvres. Qu'y trouverons-nous pour notre part ?

- ◆ 8 septembre : Jacques 1
- ◆ 15 septembre : Jacques 2
- ◆ 22 septembre : Jacques 3
- ◆ 29 septembre : Jacques 4
- ◆ 6 octobre : Jacques 5
- ◆ 13 octobre : Synthèse -> Jacques et Paul
- ◆ 20 et 27 octobre relâche (vacances scolaires)

Dès le 3 novembre : *Croire au 21^e siècle. Faire le point sur l'expression de la foi aujourd'hui.*

Rencontres ouvertes à tous, sans inscription.

En explorant les affirmations traditionnelles de la foi, en les mettant en perspective avec des textes bibliques, chercher à formuler avec nos propres mots des éléments de la foi chrétienne. Une large place sera accordée à l'expression personnelle et à la discussion, nourries par de brefs exposés et des temps d'analyse de textes en commun.



Groupe « Jeunes professionnels »

Vous voulez partager une réflexion sur le monde du travail à partir de la foi chrétienne, rejoignez-nous !

Un mercredi par mois à 20h30, repas partagé et discussion.

Reprise le 16 septembre, au temple dans la salle Bertrand (le thème reste à préciser).



Groupe Sola scriptura

Repas Sola Scriptura le deuxième dimanche du mois, après le culte.

Prochaines dates : le 13 septembre, le 11 octobre et le 8 novembre

Renseignements auprès de Serge FOZONNE



Pour les jeunes

École biblique, Pré-catéchisme, Catéchisme 1 et 2

Un dimanche sur deux de 10h30 à 12h (hors vacances scolaires)

- Les 13 (reprise, séance n° 1) et 27 (séance n° 2) septembre ;
- Le 11 octobre (séance n° 3)
- Les 8 (séance n° 4) et 22 (séance n° 5) novembre

Programme complet de l'instruction religieuse sur le site de la paroisse : www.erf-auteuil.org



Week-end « Toukaté » les 26-27 septembre

Organisé pour les catéchumènes des Eglises Protestantes Unies du Consistoire Paris-Sud.

Vous trouverez des bulletins d'inscription dans le hall de la paroisse.

Pour tout renseignement contacter : nous contacter, secretariat@erf-auteuil.org ou directement, contact@erf-pentelux.org

Reportage photos sur le culte des enfants et la « pique-nique party » du dimanche 14 juin.

Photos de Françoise LAFONT.

Psaume 34, 9 « Voyez et goûtez combien le Seigneur est bon ».

Culte de fin d'année avec les enfants. 4 stands : le pain, le raisin, le miel (en arrière-plan) et l'huile (au premier plan) (photo ci-contre). ⇨



Ambiance conviviale pour la « Pique-nique party » dans le hall du temple (2 photos). ⇩



Retour sur les « Thés à thème » de l'été

Les thés de l'été ont à nouveau réuni, chaque mardi de juillet et août, entre 15 et 35 personnes. Un grand Merci à tous les conférenciers qui ont su, par leurs réflexions et leur présence, contribuer à nous éclairer sur le sujet de leur choix.

Merci également à celles qui ont contribué à l'accueil par des gâteaux et jus de fruit ainsi qu'en préparant le thé.

A renouveler, certainement, l'an prochain !

Confesser sa foi

Des références communes pour des expressions diverses :
Entre adhérer sans discuter et discuter sans adhérer

Pasteur Nicolas COCHAND



Comment articuler l'expression personnelle de la foi et la recherche de formulations communes ? La question se pose particulièrement au moment où le processus de rédaction d'une déclaration de foi est lancé au sein de notre Église.

L'Église protestante unie de France s'est constituée récemment (2012), sans se doter au préalable d'une déclaration de foi. Pour les uns, il paraissait indispensable de le faire pour permettre à chaque Église réformée locale et à chaque paroisse luthérienne de savoir à quoi elle adhérait en intégrant la nouvelle entité issue du rapprochement entre les deux confessions protestantes historiques. Pour les autres, ce serait précisément une tâche de la nouvelle union que de formuler une telle déclaration. Le rapprochement, en effet, se déroulait dans l'esprit de la Concorde de Leuenberg, signée par nos deux Églises (voir plus loin), par laquelle réformés et luthériens s'accordaient pleine reconnaissance mutuelle. Cette dernière ligne a prévalu et le mouvement a été rapidement lancé une fois l'union réalisée.

Un mouvement ecclésial

Le 31 octobre 1517 constitue la date symbolique à laquelle on situe le tournant qui donnera naissance au mouvement réformateur puis aux Églises qui en sont issues. A cette date, Luther diffusait ses 95 thèses. Ainsi, l'année 2017, cinq cents ans plus tard, est apparue comme une opportunité à saisir, au sein de l'ÉPUdF, sous le titre « 2017, nos thèses pour l'Évangile ». Dès l'an passé, nous y avons travaillé, vous vous en souvenez peut-être, en nous servant d'un « semainier » proposant quarante thèmes de réflexion sur des affirmations traditionnelles de la foi chrétienne en question pour aujourd'hui. Le processus nous incitait à formuler nos propres thèses.

Entretiens, un groupe de travail prépare une proposition de déclaration de foi, dont nous serons saisis localement début 2016, en vue du Synode régional de l'automne 2016 et du Synode national de mai 2017.

Cette perspective suscite intérêt et questions. Qu'y aura-t-il dans cette déclaration ? Comment conciliera-t-on les approches et sensibilités divergentes qui coexistent dans notre Église ? Faut-il croire à tout ? Et bien d'autres encore.

Ces interrogations, qui sont parfois aussi des inquiétudes, sont légitimes. Elles expriment le caractère sensible de ce qui touche à la foi, on l'a bien vu, douloureusement parfois, dans le débat sur la bénédiction.

Esprit critique et appartenance ecclésiale

Il est bon, de ce fait, d'articuler les termes et enjeux du débat. Je ne le fais pas au plan du contenu, car ce sera précisément l'objectif du travail en Église que nous poursuivrons selon le calendrier proposé à toutes les communautés locales de l'ÉPUdF. De plus, un parcours intitulé « Croire au 21^e siècle » sera proposé dès cet automne à Auteuil pour permettre à toute personne intéressée de faire le point en toute liberté.

Dans un premier temps, j'aimerais ici réfléchir à la manière dont les convictions personnelles s'articulent aux formulations ecclésiales de la foi, qu'elles soient traditionnelles ou contemporaines.

Une parole en Église

Formuler une déclaration de foi, c'est se situer en tant qu'Église et en tant que chrétiens au sein de ladite Église, dans une époque donnée, prenant position dans le contexte et les enjeux qui la marquent. C'est donc d'abord une démarche collective, dans laquelle on s'efforce de trouver des formulations qui expriment les convictions chrétiennes telles qu'elles sont comprises dans une Église particulière.

Si elles sont le fruit d'une époque, elles s'inscrivent aussi dans une histoire. La déclaration indique au sein de quelle tradition chrétienne elle se situe, et les thèmes qu'elle reprend sont souvent marqués. Ainsi, par exemple, on imagine mal, d'autant plus actuellement, que la nouvelle déclaration n'affirme pas, d'une manière ou d'une autre, l'autorité des Écritures.

La déclaration situe également une Église au sein du concert des Églises chrétiennes. Elle exprime à la fois en quoi elle appartient à la foi chrétienne au sens large, et en quoi elle constitue un apport spécifique.

L'orientation donnée à la déclaration sera donc également un enjeu particulier. S'agira-t-il de se démarquer, de se constituer par différenciation – des Églises évangéliques, d'une part, de la tradition catholique d'autre part ? Ou cherchera-t-on plutôt à exprimer des convictions de manière à entrer en relation avec d'autres confessions chrétiennes, et peut-être à trouver des possibilités de rapprochement voire d'expression commune ?

Une parole personnelle

Qu'en est-il au plan de la profession de foi personnelle ? A quel point une déclaration ecclésiale engage-t-elle chacun personnellement ? Comme le suggère le sous-titre de cet article : « entre adhérer sans discuter et discuter sans adhérer », il n'en va ni de s'en tenir à une formulation reçue sans chercher à la comprendre dans le contexte où elle a été émise, ni de se draper dans un esprit critique si autonome qu'il rend problématique toute appartenance ecclésiale.

On observera qu'au sein de notre Église, la lecture de la déclaration est toujours un acte collectif : elle ouvre les assemblées générales et les Synodes. Seuls les ministres sont appelés à dire leur adhésion personnelle à la déclaration de foi au moment de leur reconnaissance de ministère. Est-ce à dire que la déclaration n'engage pas les membres de l'Église ?

Il convient d'analyser cette question à trois niveaux.

Au plan de la discipline d'Église, premièrement, il n'y a pas d'instance chargée de la discipline des membres. Autrement dit, l'Église n'accueille ni n'exclut ses membres en fonction d'une adhésion à une déclaration. Ce qui est demandé trouve une forme concrète dans la liturgie.

En effet, au plan liturgique, deuxièmement, la question se pose en particulier pour le baptême, la confirmation et l'accueil d'un nouveau membre. La liturgie de l'Église réformée de France, qui reste la référence pour la partie réformée de l'EPuDF, comme c'est le cas d'Auteuil, prévoit que chacun est appelé à confesser individuellement que « Jésus-Christ est le Seigneur ». La personne peut

également exprimer quelque chose de sa foi et de son parcours avec ses propres mots. Enfin, elle est invitée à dire, avec toute l'assemblée, le Symbole des Apôtres ou un autre texte de confession de foi de la liturgie.

Trois éléments sont ainsi articulés : l'appartenance personnelle à Jésus-Christ, avec la formule inspirée de 1 Corinthiens 12, 3 ; l'insertion dans la communauté ecclésiale et dans la tradition chrétienne, par le Symbole des apôtres, et la possibilité d'une expression personnelle devant l'assemblée.

Au plan personnel, troisièmement, chacun est donc invité à faire le point régulièrement, entre les trois pôles que je viens de nommer : la référence fondatrice au Christ, l'insertion dans une tradition ecclésiale et la formulation personnelle de la foi.

Un exemple :

« il est né de la Vierge Marie »

Pour prendre un exemple précis, l'affirmation de la virginité de Marie fait problème à plus d'un. Plus spécifiquement, la conception virginale de Jésus telle qu'elle est soulignée dans le Symbole des apôtres pose question. J'aimerais reprendre cela en trois groupes de questions, auxquelles j'invite qui le veut à réfléchir.

Premièrement, ce point précis met-il en jeu, pour moi, la conviction que Jésus-Christ est Seigneur ? Autrement, dit, est-ce un point central, capital de la foi en Christ ? Si oui, qu'est-ce qui est dit d'important du Christ par cette affirmation ?

Deuxièmement, puis-je entrer dans un travail d'interprétation de cette affirmation de la conception virginale ? Comment les divers témoins du Nouveau Testament soulignent-ils le caractère unique de la personne de Jésus à travers sa venue au monde ? Comment cette notion est-elle exprimée, en particulier par Matthieu et Luc, et comment d'autres la mettent-ils en forme, par exemple Marc, Jean ou Paul ? Qu'est-ce qui a pu amener les Églises, à un moment donné de leur histoire, à choisir une formulation plutôt qu'une autre ? (On peut, bien sûr, élargir le champ historique et s'interroger sur les débats que ce point de doctrine a suscités au cours de l'histoire et jusqu'à ce qu'en disent les théologiens contemporains.)

Troisièmement, comment puis-je formuler ma propre conviction, de manière à entrer en dialogue

avec d'autres ? Suis-je en mesure de dire ce que je crois avec mes propres mots, et d'entendre les mots, peut-être différents, que d'autres chrétiens choisissent pour dire leur conviction sur le même thème ?

Autrement dit, l'invitation est faite de formuler une conviction personnelle de manière positive (ce que je crois) et non exclusive – à moins que l'on se sente appelé à constituer l'unique et véritable Église du Christ autour de l'affirmation de ses propres convictions ; ce qui reviendrait, je le crains, à prendre la place du Christ...

En conclusion, il convient donc à la fois de distinguer et d'articuler l'expression des convictions individuelles et la formulation d'une déclaration de foi en Église. L'une comme l'autre se caractérisent autant par leur contenu que par l'orientation choisie. Il est souhaitable, me semble-t-il, qu'un esprit de dialogue préside au processus lancé dans notre Église, comme dans les échanges individuels qui en découleront.

Pour souligner encore ce double aspect, je présente en annexe trois déclarations récentes.



Trois textes de foi contemporains

Pour indiquer la diversité des types de déclaration et des orientations choisies, voici trois exemples récents, La Concorde de Leuenberg, La déclaration commune sur la doctrine de la justification et la confession d'Accra.

❖ **La Concorde de Leuenberg** (1973) est une déclaration de reconnaissance mutuelle entre Églises luthériennes et réformées. Elle a initié un mouvement qui s'est développé depuis pour s'appeler aujourd'hui Communion d'Églises protestantes en Europe. Cette concorde a constitué une base commune favorisant les rapprochements notamment en France puisque le texte de la Concorde est cité dans le préambule de la Constitution de l'ÉPUDF (voir notamment l'article sur l'autorité des Écritures dans les *Nouvelles d'Auteuil*, n° 259).

La démarche est intéressante. En s'appuyant sur les points sur lesquels tous les réformateurs se rejoignaient, elle cherche à comprendre et à situer dans leur époque les éléments qui ont conduit aux divisions entre luthériens et réformés. Elle se recentre sur ce qu'elle désigne comme l'essentiel de la foi, de manière à ne pas donner trop d'importance à des points qui n'en relèveraient pas. Elle ne gomme ni les différences ni les condamnations historiques, mais en revenant à cet essentiel, elle souligne des points d'accords suffisants pour affirmer qu'une compréhension commune de ces points existe aujourd'hui.

En voici un extrait :

4. *Avec le recul, on reconnaît plus clairement aujourd'hui ce que, malgré toutes les oppositions,*

les Églises de la Réforme avaient de commun dans leur témoignage : elles se fondaient au départ sur une expérience nouvelle de l'Évangile comme porteur de liberté et de certitude. En prenant fait et cause pour la vérité reconnue de l'Évangile, les Réformateurs se sont heurtés à des traditions ecclésiastiques de leur temps. Unanimement, ils ont confessé que le témoignage pur et originel de l'Évangile dans l'Écriture est la norme de la vie et de la doctrine. Unanimement, ils ont témoigné de la grâce libre et inconditionnelle de Dieu, manifestée dans la vie, la mort et la résurrection de Jésus-Christ et offerte à quiconque met sa foi en cette promesse. Unanimement, ils ont confessé que seule la mission impartie à l'Église de proclamer ce témoignage dans le monde doit déterminer l'action et les structures ecclésiales, et que la Parole du Seigneur demeure souveraine par rapport à n'importe quelle structuration humaine de la communauté chrétienne. En même temps, ils ont reçu et confessé à nouveau, de concert avec toute la chrétienté, la foi exprimée dans les symboles de l'Église ancienne, foi au Dieu trinitaire ainsi qu'à la divinité et à l'humanité de Jésus-Christ.

On trouvera le texte complet de la Concorde sur le site internet leuenberg.eu.



❖ **La déclaration commune sur la doctrine de la justification** (1999) est le résultat d'un dialogue théologique entre luthériens et catholiques romains. Elle souligne la compréhension commune d'une affirmation fondamentale sans évacuer les éléments d'interprétation différents. L'approche est clairement inspirée de la démarche de Leuenberg : ne pas effacer le passé (les condamnations mutuelles de la confession d'Augsbourg et du Concile de Trente, au XVI^e siècle) mais affirmer, par un travail commun approfondi, que l'expression actuelle de cette doctrine n'est pas concernée par ces condamnations. De ce fait, les Églises luthérienne et catholique romaine peuvent affirmer qu'elles en ont une compréhension commune.

❖ **La confession d'Accra** (2004) a été adoptée par l'Alliance réformée mondiale, lors d'une assemblée générale à Accra (Ghana). On dit souvent qu'elle est prophétique, car elle est très engagée dans sa condamnation des injustices sociales et environnementales et dans la dénonciation de l'idéologie néo-libérale qui en est désignée comme la cause principale.

Cette confession marque le changement des équilibres au sein des Églises réformées. Le poids principal (non pas financier, mais numérique et dynamique) vient désormais des pays dits du Sud. Nombreuses ont été les voix, dans les Églises d'Europe en particulier, pour prendre distance critique de la lecture du monde qui est faite dans cette confession.

L'Alliance réformée mondiale est elle-même passée par une démarche de rapprochement avec d'autres expressions réformées, donnant naissance à la Communion mondiale d'Églises réformées en 2010. Cette nouvelle entité reprend à son compte la confession d'Accra et invite les Églises membres – dont la nôtre – à en poursuivre l'examen et à se l'approprier.

En voici également un extrait, qui précise d'abord dans quel sens le terme de confession est employé.

15. *Notre foi commune proclame que la justification est l'œuvre du Dieu trinitaire. Le Père a envoyé son Fils dans le monde en vue du salut du pécheur. L'incarnation, la mort et la résurrection de Christ sont le fondement et le préalable de la justification. De ce fait, la justification signifie que le Christ lui-même est notre justice, car nous participons à cette justice par l'Esprit Saint et selon la volonté du Père. Nous confessons ensemble : c'est seulement par la grâce au moyen de la foi en l'action salvifique du Christ, et non sur la base de notre mérite, que nous sommes acceptés par Dieu et que nous recevons l'Esprit Saint qui renouvelle nos cœurs, nous habilite et nous appelle à accomplir des œuvres bonnes.*

On en trouve le texte notamment sur le site internet du Vatican, vatican.va.

15. *Une décision engageant notre foi (faith commitment) peut être exprimée de diverses manières en fonction des traditions régionales et théologiques : comme confession (confession), comme acte de confesser notre foi avec d'autres (confessing together), comme déclaration de foi (faith stance), comme décision d'être fidèles à l'alliance de Dieu. Nous choisissons le mot confession, non dans le sens d'une confession doctrinale classique, – l'Alliance réformée mondiale n'étant pas habilitée à faire ce genre de confession –, mais pour manifester la nécessité et l'urgence d'une réponse concrète aux problèmes de notre temps (...)*

16. *Prenant appui sur notre tradition réformée, et ayant lu les signes des temps, l'Assemblée générale de l'Alliance réformée mondiale affirme que la justice économique au niveau mondial est un élément essentiel pour l'intégrité de notre foi en Dieu et pour notre qualité de disciples en tant que chrétiens. Nous croyons que l'intégrité de notre foi est en jeu si nous gardons le silence ou si nous refusons d'agir face au système actuel de la mondialisation économique néolibérale, en conséquence de quoi, nous faisons cette confession (we confess), devant Dieu et les uns en face des autres.*

On en trouve le texte complet sur le site de la Communion mondiale d'Églises réformées, wrc.ch (voir le « Communiqué réformé » de déc. 2014).

Confessions de foi des confirmands, Pentecôte 2015



Chacun a été invité à commenter en quelques mots un texte biblique de son choix, puis à formuler sa propre déclaration de foi.

Lauriane ANDRIAMADY

Proverbes 24, 1-2

« Ne sois pas jaloux des hommes méchants et ne désire pas être en leur compagnie, car leur cœur médite la ruine et leurs lèvres ne cherchent qu'à provoquer le trouble. »

Ce texte symbolise la parole de Dieu qui nous appelle à rester dans le droit chemin, pour ne pas faire de mal, et à rester dans la sagesse, malgré les mauvaises tentations qui peuvent nous influencer. Si personne ne respecte cette loi, alors le fondement de Dieu se détruira car la bonne foi n'existera plus.

...

Je crois au Dieu éternel, à la création du ciel et de la terre, et à la création de la lumière et de la vie.
Je crois au pardon de Dieu et à ses promesses, car Dieu a dit « Je ne vous abandonnerai jamais. »
Je crois en l'Esprit-Saint : à la foi et à l'Espérance.
Je crois au messie Jésus-Christ et à sa résurrection.
Je crois à sa volonté de nous transmettre le message de Dieu qui est : « Aime ton prochain comme toi-même. »

Oriane OSKANIAN

2 Corinthiens 4,18

« Ainsi nous regardons non pas à ce qui est visible, mais à ce qui est invisible, car les réalités visibles sont passagères et les réalités invisibles sont éternelles. »

J'ai choisi ce verset car, pour moi, il symbolise une vérité en laquelle je crois, et qui semble importante. Ce message de Dieu nous aide à prendre du recul sur le moment présent et à se projeter pour améliorer ce que l'on peut, du mieux possible.

Effectivement, ce qui est invisible, comme l'amour ou la foi, est éternel. On peut alors dire que l'on devrait plutôt penser et se consacrer aux choses invisibles, car, bien qu'elles demandent de la patience et de la volonté, elles sont essentielles et participent au bonheur de chacun de nous, ce bonheur et cet amour que veut nous faire partager le Seigneur à travers sa parole.

...

Je crois que la Bible est un texte important, qui détient des récits qui offrent des interprétations multiples, afin que chacun puisse s'y retrouver, s'y identifier.

Je crois que le culte permet de se rassembler, pour partager des opinions, pas toujours similaires avec nos propres convictions, mais ces idées permettent finalement de créer des liens, et de nous enrichir.
Et enfin, je crois au pouvoir de l'espérance, cette espérance qui nous donne la force de vivre, la force de croire.

Clémence LAFOUGERE

1 Corinthiens 13, 13

« Maintenant, ces trois choses demeurent : la foi, l'espérance et l'amour ; mais la plus grande des trois est l'amour. »

J'ai choisi ce verset parce que, d'après moi, l'amour est la base de la foi. En effet, la foi est selon moi, la croyance en Dieu mais aussi et surtout le fait de l'aimer. Sans amour, la foi ne pourrait donc exister. Il est également écrit au verset 7 du même chapitre que « Qui aime supporte tout et garde en toute circonstance la foi, l'espérance et l'amour. »

...

Je crois en Dieu et dans le fait qu'il pardonne à ceux qui croient en lui.

Je crois en sa capacité à soutenir ses fidèles lorsqu'ils ont besoin de lui, à les rassurer quand ils doutent et à les protéger.

Je crois en l'amour qu'il porte aux Hommes, quels qu'ils soient.

Je crois en sa Parole, qui nous est transmise par la Bible.
Je crois en Jésus-Christ, le fils de notre Père, et en sa résurrection.

Je crois en la vie éternelle.

Myrha TSANTA ARINTSOA RABARIJAONA

2 Corinthiens 12, 9

« Et il m'a dit : « Ma grâce te suffit, car ma puissance s'accomplit dans la faiblesse. » Aussi je me montrerai bien plus volontiers fier de mes faiblesses afin que la puissance de Christ repose sur moi. »

J'ai choisi ce verset car, en effet, la grâce de Dieu nous suffit. En l'acceptant dans notre vie, il nous comblera de bénédictions. Mais il faut d'abord se reconnaître pécheur, et accepter ses faiblesses afin que Dieu agisse dans notre vie. Lui sait ce qui est bien pour nous. De nombreux textes bibliques nous parlent aussi de cette grâce : comme « approchez-vous du trône de la grâce », ou dans Ephésiens 2, 8 « En effet, c'est par la grâce que vous êtes sauvés, par le moyen de la foi. »

...

Je crois en Dieu, Père tout puissant, Dieu d'amour, qui aime et protège ses œuvres. Il est le Père qui a sacrifié son Fils pour nous sauver.

Je crois en Dieu, qui tient ses promesses, et qui nous laisse espérer une vie dans son royaume.

Je crois en la parole de Dieu, aux messages qu'il veut nous faire parvenir et à la vérité de sa Parole.

Je crois en l'Esprit-Saint qui réunit tous les croyants, nous tous qui formons l'Eglise.

Je crois en Dieu qui est plein de bonté et de justice.

CP du 6 mai

1. **Méditation** (par le pasteur Nicolas Cochand) : prologue de l'épître aux Hébreux.
2. **Adoption PV CP précédent** : adopté par le Conseil presbytéral sous réserve de prise en compte des modifications évoquées au cours du conseil.

3. Réflexion sur la communication

Sur la base du document, élaboré par le pasteur Nicolas Cochand et complété par Isabelle Béchon, plusieurs objectifs sont assignés à la communication :

- Être visible localement pour annoncer l'évangile :
 - le Conseil presbytéral décide de ne pas supprimer le site internet de l'ACERA mais de développer une page sur le site national qui renverrait également vers notre site ;
 - le pasteur Nicolas Cochand et Isabelle Béchon prennent contact avec le maire du 16^e arrondissement afin de pouvoir communiquer les annonces sur des activités non culturelles de la paroisse (en associant les deux autres associations : Etudes et Recherche et Entraide).
- Être adapté aux publics : il s'agit d'utiliser la complémentarité entre les différents moyens de communication.
 - *Paroles protestantes* (visibilité externe) : le Conseil presbytéral décide :
 - d'assurer la promotion de la paroisse d'Auteuil en ciblant mieux les informations (concerts et conférences) pour donner de la visibilité sur ses activités auprès des autres paroisses ;
 - de transmettre à temps les informations sur lesquelles la paroisse souhaite communiquer soit avant le 1^{er} du mois précédent la parution ;
 - de souscrire une dizaine d'abonnements et de les mettre à disposition de la communauté paroissiale ;
 - d'envisager d'abonner pour un an les nouveaux paroissiens ou de leur prêter en priorité les numéros disponibles.
 - *Les Nouvelles d'Auteuil* (visibilité centrée sur la vie de l'Église pour les paroissiens et pour nos sympathisants) : le Conseil presbytéral décide de :
 - diminuer le nombre de numéros (4 ou 5 selon le comité éditorial) et avoir une idée du coût d'un numéro ;
 - mettre un encart dans *Les Nouvelles d'Auteuil* (version papier) demandant aux paroissiens de confirmer leur intérêt pour continuer à les recevoir sous cette forme (tout en précisant le coût) ou leur suggérant de donner leur adresse Internet pour les recevoir par courriel ;
 - présenter *Paroles Protestantes* dans *Les Nouvelles d'Auteuil*.
 - Newsletter : le CP adopte le principe d'élaborer une Newsletter une ou deux fois par mois afin de remplacer la feuille de culte.

Par ailleurs, on s'assurera que la croix à l'intérieur du temple est éclairée.

Enfin, afin de répondre à la quête de spiritualité d'un certain nombre de personnes, la mise en place, par exemple, de réunions de prières est envisagée.

4. Point catéchèse et confirmation

Quatre des cinq catéchumènes ont prévu de faire leur confirmation à la Pentecôte.

5. Organisation de l'été

- Thés à thèmes
- Vacances pastorales : pendant cette période Liliane Créte assurera les cultes à Auteuil.

6. Finances (détail 2014 et état 2015)

Olivier Gout présente l'avancement comparé des recettes et des dépenses à fin avril 2015.

Les offrandes nominatives sur les quatre premiers mois de l'année sont en forte baisse -32% par rapport aux quatre premiers mois de l'exercice 2014 et représentent 11% du budget prévu. Décision du Conseil presbytéral : une lettre de rappel auprès de cotisants sera envoyée avant l'été.

La participation à la campagne nationale du don nécessite certains préparatifs qui seront assurés par Olivier Gout et Charlotte Binet.

7. Divers

- La mini-vente du 17/05/2015 est annulée et reportée au 14 juin
- Les travaux de réfection du monte-charge du garage démarrent le 07/05/2015.

CP du 3 juin

1. **Méditation** (par le pasteur Nicolas Cochand) : Éphésiens 4, 1-3 et Actes, fin du chapitre 15 - Lecture sur « la division » de Paul et Barnabé
2. **Adoption PV CP précédent** : adopté par le Conseil presbytéral sous réserve de prise en compte des modifications évoquées au cours du conseil.

3. Échange et plan d'actions suite à la décision du Synode national

La décision du Synode national de permettre d'accueillir des bénédictions de couples de même sexe a suscité des réactions diverses au sein du CP et au niveau de la paroisse. Des paroissiens ont indiqué leurs désaccords et d'autres leur joie. Il est important de ne pas faire de cette décision un motif de dissension dans notre paroisse ni de relancer de longues discussions. Isabelle Besson a décidé de démissionner du Conseil presbytéral et de quitter la paroisse.

Le CP confirme qu'il n'envisage pas actuellement d'utiliser la possibilité de bénir les couples de même sexe à Auteuil, en cohérence avec la décision prise avant le synode régional.

Les Nouvelles d'Auteuil de septembre intégreront la synthèse des discussions de ce conseil de Juin et le rappel de la décision du CP prise avant le synode régional.

4. Bilan de l'année et préparation 2015/2016

Il y a eu de bonnes surprises : exemple, forte participation aux cultes du Jeudi Saint et de Pâques. Et de mauvaises : de plus en plus d'absentéisme au catéchisme.

Peu de décès depuis le début d'année mais aussi peu de mariages. Une baisse inquiétante de fréquentation... mais petit à petit il y a aussi un élargissement (notamment l'intégration de la communauté protestante camerounaise) qu'il faut poursuivre.

Parmi les points à améliorer : l'accueil, le partage de responsabilités (discernement), l'accueil des jeunes, la fidélisation des visiteurs de passage.

Le pasteur propose de mettre en place un parcours de recherche spirituelle « croire au XXI^e siècle » et un groupe de post-catéchisme en invitant les confirmands des 5 dernières années (avec le support du pasteur Isabelle Hervé) d'autant qu'il n'y aura pas de catéchisme 3 l'année prochaine.

Une proposition est aussi de faire une opération de retrouvailles courant novembre de tous les confirmands des 20 dernières années.

Les principales dates de la rentrée de septembre à l'AG ont été fixées.

5. École biblique / catéchisme 2015/2016

Au niveau consistorial, une formation est proposée une fois par mois à l'ensemble des catéchètes du consistoire ainsi qu'un week-end des catéchumènes 1 et 2.

Il y aura normalement à Auteuil 8 jeunes dans le groupe de catéchisme 1 et 2 à la rentrée.

L'éveil biblique a été suspendu ce printemps et reprendra dès qu'il y aura un peu plus d'enfants du même âge.

En école biblique : il y avait 18 inscrits, 8 présents en moyenne.

Comment faire pour éviter l'absentéisme ? La discussion sera finalisée au prochain CP. L'engagement des monitrices est salué. Florence Leuger prendra progressivement le relais de la coordination de l'école biblique.

6. Conventions

Présentation et discussion autour des conventions existantes (concerts, Montessori, l'Église coréenne vivante de Paris). Mettre à jour la convention avec l'Église coréenne pour permettre une cohabitation avec l'Église camerounaise avec laquelle une convention doit être préparée.

7. Refonte des livrets liturgiques (présentation du travail)

Le travail a été fait par le pasteur Cochand, Catherine Veillet-Michelet et Pierre Farago. Le nouveau concept a été présenté et sera validé au prochain CP.

8. Finances (détail 2014 et statuts à fin mai 2015)

Olivier Gout présente l'état comparé des recettes et des dépenses à fin mai 2015.

Les offrandes nominatives sont en baisse de 3 % par rapport aux cinq premiers mois de 2014 et représentent 18,6 % du budget prévu (sur 40 % de l'année). Une lettre de rappel auprès des cotisants sera envoyée avant l'été.

La campagne nationale du don est lancée : réception des fascicules et courriers, préparation du fichier en cours.

9. Divers

- Le CP prend acte de la démission d'Isabelle Besson tout en la regrettant. Il reste à discerner son remplacement.
- Information sur la vente de printemps.

Cycle de 6 conférences-débats de novembre 2015 à avril 2016
Le samedi à 10h, 53 rue Erlanger Paris 16^e. Libre participation aux frais

L'émergence de la nature humaine

Comment, de primate qu'il était, l'homme est-il devenu ce qu'il est aujourd'hui ?

- le 14 novembre 2015 : **Au delà de l'ADN : génétique et épigénétique**
De l'australopithèque à l'homo sapiens
Par **Michel MORANGE**, biologiste moléculaire, historien des sciences, professeur à l'université Paris-VI et à l'École normale supérieure de Paris (ENS).
- le 12 décembre 2015 : **L'éveil de la conscience de soi**
Ce que disent les sciences cognitives
Par **Jérôme SACKUR**, docteur en philosophie, maître de conférences à l'ENS.
- le 16 janvier 2016 : **L'acquisition du langage** - *De la communication à la pensée symbolique*
Par **Bernard VICTORRI**, directeur de recherche au CNRS en linguistique.
- le 13 février 2016 : **Le sens du sacré** - *L'homme comme être religieux*
Par **Pierre-Yves BRANDT**, professeur de psychologie de la religion.
- le 19 mars 2016 : **Affectivité et rationalité** - *Quel moteur aux conduites humaines ?*
Par **Jean-Pierre CLÉRO**, professeur de philosophie à l'Université de Rouen et **Paul SEABRIGHT**, professeur à la Toulouse School of Economics et chercheur à l'Institut d'Économie industrielle (IDEI).
- le 9 avril 2016 : **L'homme devant Dieu** - *Entre dynamique de la Parole et Sacralisation*
Par **Nicolas COCHAND**, docteur en théologie, pasteur à l'église réformée d'Auteuil.

Les ateliers d'Études et Recherche
Salle Bertrand, au second étage



YOGA
(Adultes)



Cours : le mardi de 18h30 à 19h30 et le jeudi de 10h à 11h

➤ Reprise : le mardi 22 septembre de 18h30 à 19h30
et le jeudi 24 sept. de 10h à 11h

➤ Tarifs : 90€/trimestre pour un cours hebdomadaire, le mardi 150 €
(forfait pour 10 séances, le jeudi)

➤ Animatrice : Monique EGHBAL, 06 19 61 01 03

A l'église protestante unie de Passy-Annonciation

SEPTEMBRE et OCTOBRE 2015 : Festival MARIN MARAIS (sur instruments d'époque)

• **vendredi 18 septembre à 20h : ENSEMBLE ACTÉON**

MONTEVERDI, LANDI et FRESCOBALDI, Madrigaux guerriers et amoureux
Olivier Rault (ténor), Pierre Boudeville (baryton et direction), Chloé Sévère (clavecin), Isabelle Brouzes (viole de gambe)

• **samedi 19 septembre à 18h : LE CONCERT DES HESPÉRIDES**

MUFFAT, VIVALDI, HAENDEL, DALL'ABACO et TELEMANN, Le Style européen.
À la découverte de l'harmonie stylistique des grands compositeurs de l'Europe baroque.
Direction : Arnaud Condé (flûte à bec)

• **vendredi 25 septembre à 20h : ensemble MA NON TROPPO**

Purcell Fairy Tales, opéra instrumental sur des musiques de PURCELL
Julien Martin (flûte à bec), Louis Creac'h, Boris Winter, Fanny Paccoud et Camille Rancière (violons),
Pascale Jardin (alto), Sarah Ledoux (violoncelle), Olivier Leinen (flûte à bec et basson),
Ganaël Schneider (clavecin)

• **samedi 26 septembre à 18h : ensemble LE TRÉSOR D'ORPHÉE**

L'Europe vivante, un voyage musical dans l'Europe du XVIIe siècle
Andrée Mitermite (violon baroque), Robin Troman (flûtes à bec), Emily Audouin (basse de viole),
Thierry Meunier (théorbe) et Jean-Marie Poirier (archiluth et guitare baroque)

• **vendredi 2 octobre à 20h : ensemble LA TEMPESTA**

Heinrich BIBER, Harmonia Artificioso-ariosa
Patrick Bismuth et Hélène Houzel (violons), David Simpson (violoncelle), Hélène Dufour (clavecin),
Caroline Delume (théorbe)

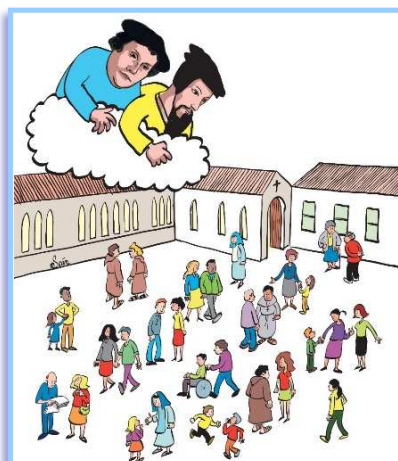
• **samedi 3 octobre à 18h : LE CONCERT DES PLANÈTES CONSORT**

BYRD, GIBBONS, LAWES et SIMPSON, Round and Round, the Seasons go
Lucile Richardot, mezzo soprano - Alice Cota, Maris-Suzanne de Loye, Naomi Inoué et Aude-Marie Pilož (violes de gambe), Ghislain Dibie (orgue positif)

• **vendredi 16 octobre à 20h30 : PEANUTS CONSORT**

Autour de Dresde : sonates de ZELENSKA, HEINRICH, FASCH, VIVALDI...
Antoine Baudoin et Christopher Palameta (hautbois), Stéphane Tamby (basson), Eric Tinkerhess
(violoncelle), Pierre Trocellier (clavecin)

Renseignements sur : www.annonciation.org



Bienheureux les chercheurs de Dieu

Monachisme et vie communautaire dans le protestantisme, la première partie de ce documentaire filmé à l'occasion du colloque *Protestantisme et vie monastique* sera diffusé dans l'émission **Présence protestante** le 20 septembre à 10h sur France 2.

Deuxième partie le 11 octobre.

Association Cultuelle de l'Église Réformée d'Auteuil

membre de l'Église Protestante Unie de France, communion luthérienne et réformée

SECRETARIAT ET INFORMATION, ouvert du lundi au vendredi de 14h30 à 18h30

Charlotte BINET, tél : 01 46 51 72 85 - courriel : secretariat@erf-auteuil.org - site : www.erf-auteuil.org

PASTEUR : Nicolas COCHAND, 01 46 51 82 32 - pasteur@erf-auteuil.org

CONSEIL PRESBYTÉRAL

Bureau :

Présidente Isabelle BÉCHON
Vice-présidente Beryl VEILLET
Trésorier Olivier GOUT
Trésorier adjoint Philippe OSKANIAN
Secrétaire poste vacant

Membres : Serge FOZONNE,
Alain FRESNEL,
Monique GALABERT,
Florence LEUGER,
Jaona RAVALOSON,
Catherine VEILLET-MICHELET,
Philippe VOGT

ORGANISTE TITULAIRE : Pierre FARAGO

Tout don nominatif bénéficie de l'avantage fiscal lié aux associations :
déduction fiscale de 66%, jusqu'à 20% du revenu imposable.
C.C.P.1086-26 C PARIS - Merci de libeller vos chèques à l'ordre de ACERA

Service d'Entraide d'Auteuil

COMITÉ DIRECTEUR

Présidente : Elvire WELTER - **Vice-président** : Nicolas COCHAND

Trésorier : Éric RABARISON - **Secrétaire** : Florence LEUGER

Membres : Violette GINGER,
Odette LAVERNY,
Martine LE QUINTREC,
Sylvie MOINET,
Christiane MONTIEL,
Myriam RAULT,
Jeanine RAVALOSON,

Cyrille THIOLY
Philippe VOGT,
Bruno WARNERY,
Membres suppléants :
Éric EBONGUE,
Ginette IMBERT

Vestiaire : Violette GINGER

Déjeuner-débat : Martine LE QUINTREC

Alphabétisation : Jeanine RAVALOSON (les lundi, mardi, mercredi, jeudi et vendredi, à 14h30 ou 15h)

Tout don nominatif bénéficie de l'avantage fiscal lié aux associations :
déduction fiscale de 66%, jusqu'à 20% du revenu imposable.
C.C.P. du SERVICE ENTRAIDE : 15 380 39 M PARIS

Etudes & Recherche d'Auteuil

COMITÉ DIRECTEUR

Président/Trésorier : Jean-Luc WOLFENDER

Vice-présidents : Yves LE QUINTREC, Florence COUPRIE

Secrétaire : poste vacant

Trésorier adjoint : Alain FRESNEL

Membres : Iréna DE CORDEMOY,
Michel GOUT,
Bertrand GALLAY,

Philippe VOGT,
Martine GIRARD,
Myriam ZADIKIAN,

Les Concerts



vous proposent

Dimanche 11 octobre à 17h

Shiho NARUSHIMA
Récital de piano

1^{re} partie

Germaine Tailleferre (1892-1983) :
Fleurs de France, Pastorale, Impromptu

Cécile Chaminade (1857-1944) :
Thème varié

Gabriel Dupont (1878-1914) :
Extrait de *La Maison dans les Dunes*

2^e partie

Franz Liszt (1811-1886) :
*Consolation N° 1, N° 2, N° 3 ;
Les cloches de Genève ;
Venezia e Napoli.*

...

Dimanche 25 octobre à 17h

Isabelle LEQUIEN, *alto* (du quatuor Quad)
Damien NEDONCHELLE, *piano*
Récital alto et piano

...

Début novembre (date à préciser)

Concert au profit de l'APPEL
(à l'initiative de Pierre Farago)
Programme non encore
communiqué

...

Dimanche 22 novembre à 17h

Philippa Neuteboom, *piano*
Grégoire Catelin, *violoncelle*

BEETHOVEN

12 variations sur un thème de Haendel

TCHAIKOVSKI

Pezzo Capriccioso Op 62

CHOPIN

Sonate pour violoncelle et piano Op 65

A. PÄRT

Spiegel im Spiegel (1978)

...

Entrée libre, libre participation aux frais

Fête d'automne de la paroisse

Notre vente se tiendra sur deux jours, comme ces dernières années : le vendredi plus spécialement réservé aux paroissiens, leurs familles et amis ; le samedi ouvert à tous.

Vendredi 27 novembre

dès 18h

vous pourrez effectuer vos achats et participer à l'apéritif dînatoire

et

Samedi 28 novembre

à partir de 10h

Vous retrouverez les comptoirs habituels : brocante, cave, épicerie fine, livres, vêtements, etc.

Une réunion de préparation aura lieu mardi 22 septembre à 19h, au temple.



Première
conférence

Cycle de conférences 2015-2016

L'émergence de la nature humaine

*Comment, de primate qu'il était,
l'homme est-il devenu ce qu'il est aujourd'hui ?*

Samedi 14 novembre

à 10h

**Au delà de l'ADN :
génétique et épigénétique**

*De l'australopithèque
à l'homo sapiens*

Par **Michel MORANGE**, biologiste, historien des sciences, professeur à l'université Paris-VI et à l'École normale supérieure de Paris (ENS).

Entrée libre, libre participation aux frais

Vous trouverez le programme complet du cycle sur
www.erf-auteuil.org

ACTIVITÉS PAROISSIALES - AGENDA

Septembre

Rentrée scolaire mardi 1^{er} septembre

Vendredi 4 à 19h

Catéchisme : réunion des monitrices.

Dimanche 6 à 10h30

Culte (SC), pasteur Nicolas COCHAND.

Mardi 8 à 10h et 21h

Reprise du Partage biblique avec le pasteur Nicolas COCHAND.

Mercredi 9

De 19h à 20h : Catéchisme : réunion avec les parents. Informations et inscriptions.

À 20h30 : Conseil presbytéral.

Jeudi 10 de 10h à 19h

Présence du Service d'Entraide au Forum des associations de la Mairie du XVI^e.

Dimanche 13 à 10h30

Culte de Rentrée, pasteur Nicolas COCHAND.
Reprise de l'école biblique, du pré-catéchisme et du catéchisme 1 et 2.
Apéritif puis repas *Sola Scriptura*.

Mardi 15 à 10h et 21h

Partage biblique avec le pasteur Nicolas COCHAND.

Mercredi 16

À 18h30 : Comité d'Entraide.

À 20h30 : Groupe Jeunes professionnels.

Dimanche 20 à 10h30

Culte (SC), pasteur Nicolas COCHAND.

Mardi 22 à 10h et 21h

Partage biblique.

Samedi 26 et dimanche 27

Week-end « Toukaté » à Melun (Rocheton), catéchisme 1 et 2 (voir en p.5, affiche dans le hall du temple).

Dimanche 27 à 10h30

Culte, Liliane CRÉTÉ. École biblique et pré-catéchisme.

Mardi 29 à 10h et 21h

Partage biblique avec le pasteur Nicolas COCHAND.

Octobre

Dimanche 4 à 10h30 : Culte (SC), pasteur Nicolas COCHAND.

Mardi 6 à 10h et 21h

Partage biblique avec le pasteur Nicolas COCHAND.

Mercredi 7 à 20h30 : Conseil presbytéral.

Dimanche 11

À 10h30 : Culte, pasteur Nicolas COCHAND.

École biblique, pré-catéchisme et catéchisme 1 et 2.

À 12h30 : Repas *Sola Scriptura*.

À 17h : Concert (voir au dos).

Mardi 13 à 10h et 21h

Partage biblique avec le pasteur Nicolas COCHAND.

**Vacances scolaires de la Toussaint
du samedi 17 octobre au dimanche 1^{er} novembre**

Dimanche 18 à 10h30

Culte (SC), pasteur Nicolas COCHAND.

Dimanche 25

À 10h30 : Culte, pasteur Nicolas COCHAND.

À 17h : Concert (voir au dos).

Samedi 31 à 19h : Culte consistorial de la Réformation au temple de Passy.

Novembre

Dimanche 1^{er} à 10h30 : Culte (SC), Liliane CRÉTÉ.

Mardi 3 à 10h et 21h

Partage biblique avec le pasteur Nicolas COCHAND.

Mercredi 4 à 20h30 : Conseil presbytéral.

Dimanche 8

À 10h30 : Culte, pasteur Nicolas COCHAND.

École biblique, pré-catéchisme et catéchisme 1 et 2.

À 12h30 : Repas *Sola Scriptura*.

Mardi 10 à 10h et 21h

Partage biblique avec le pasteur Nicolas COCHAND.

Dimanche 15 à 10h30 : Culte (SC), Liliane CRÉTÉ.

Mardi 17 à 10h et 21h

Partage biblique avec le pasteur Nicolas COCHAND.

Dimanche 22

À 10h30 : Culte, pasteur Nicolas COCHAND.

École biblique, pré-catéchisme et catéchisme 1 et 2.

À 17h : Concert (voir au dos).

Mardi 24 à 10h et 21h

Partage biblique avec le pasteur Nicolas COCHAND.

Vendredi 27 à partir de 18h et samedi 28 de 10h à 18h :
Fête/vente de la paroisse (voir p.4).

Retrouvez toutes ces informations sur

www.erf-auteuil.org