

# NOUVELLES d'AUTEUIL

Journal bimestriel de l'Église Réformée d'Auteuil – n°263 novembre-décembre 2015

www.erf-auteuil.org



Vivre dans la maison commune, maison de Dieu

**Ils ont des yeux et ne voient pas, des oreilles  
et n'entendent pas,** éditorial du pasteur N. COCHAND

**Cultes de l'Avent et de Noël**

**La maison de Dieu,** pasteur N. COCHAND

## ACTIVITÉS ET RESPONSABLES

### CULTE

Le dimanche à 10h30

### ACCUEIL

Le dimanche après le culte, auprès du pasteur ou d'un conseiller

### CATÉCHÈSE

- ÉCOLE BIBLIQUE Le dimanche de 10h30 à 12h (tous les 15 jours)  
Nadège ANFREU DE LA PIERRE, Anne-Laure DUMORTIER, Florence LEUGER,  
Valérie OSKANIAN
- PRÉ-CATÉCHISME Le dimanche de 10h30 à 12h (tous les 15 jours)  
Laurence VEILLET
- CATÉCHISME 1 et 2 Le dimanche de 10h30 à 12h (tous les 15 jours)  
Catherine VEILLET-MICHELET

### PARTAGE BIBLIQUE

Le mardi à 10h et à 21h (hors vacances scolaires), avec le pasteur Nicolas COCHAND

### ACTIVITÉS DE JEUNESSE

SCOUTISME Site Internet : [www.multimania.com/eeudfaut](http://www.multimania.com/eeudfaut)  
Courriel : [eeudfaut@multimania.com](mailto:eeudfaut@multimania.com)

Coordinatrice Groupe Local : Mathilde PARLIER, [mathilde.parlier@free.fr](mailto:mathilde.parlier@free.fr) - 06 62 78 50 13

### GROUPE JEUNES PROFESSIONNELS

Un mercredi par mois à 20h30

### GROUPE SOLA SCRIPTURA

Tous les 2<sup>e</sup> dimanches du mois. Responsable : Serge FOZONNE

En 2015 2016  
2<sup>e</sup> dimanche

### JOURNAL PAROISSIAL *Les Nouvelles d'Auteuil*

Si vous souhaitez recevoir un article paru dans les *Nouvelles d'Auteuil*, vous pouvez le demander auprès du secrétariat (voir coordonnées p. 19).

#### **Prochaine sortie : début janvier**

Merci de votre participation à leur mise sous pli, si vous disposez de quelques heures (vous pouvez laisser vos coordonnées auprès d'un conseiller de service lors du culte).

=> Les articles pour le prochain numéro doivent nous parvenir le plus tôt possible pour nous donner le temps de faire une mise en page agréable. Les textes remis trop tardivement seront publiés ultérieurement.

*Le Comité de rédaction*

Directeur de publication : Isabelle DUVAUX-BECHON

Comité éditorial : Charlotte BINET, Eric CHAPAL, pasteur Nicolas COCHAND, Marianne COLSON,  
Françoise LAFONT, Yves Le QUINTREC, Catherine VEILLET-MICHELET

Maquette : Charlotte BINET



## Ils ont des yeux et ne voient pas, des oreilles et n'entendent pas

Cet avertissement bien connu se trouve dans Jérémie 5, 21. Il fait partie du patrimoine des Écritures : on le retrouve dans Esaïe, et Jésus lui-même le reçoit et le reformule à diverses reprises : celui qui a des oreilles, qu'il entende !

De qui et de quoi le prophète Jérémie parle-t-il ? C'est indéterminé, mais cela s'adresse au peuple de Dieu. On peut donc en faire une lecture historique, et constater que le désastre que Jérémie annonce avec tant d'insistance a fini par se produire, avec la chute du royaume du Nord, d'abord, puis celle de Jérusalem, entraînant la destruction du premier temple et l'exil pour beaucoup.

On peut en faire une lecture plus large et considérer que le constat de l'aveuglement et de la surdité vaut pour de nombreuses périodes et de nombreux peuples.

L'affirmation de Jérémie vaut-elle aussi pour notre époque ? Il y aurait quelque chose à voir, autre chose à entendre que l'évidence ou la pensée dominante ?

Le texte lui-même (Jérémie 5, 20-31) est plein de questions. C'est au lecteur, celui qui voit, à l'auditeur, celui qui entend, de dire la suite.

Qu'allez-vous faire, vous qui écoutez ? Mais aussi, que fera le Seigneur qui parle ? Est-ce qu'il va sévir, est-ce qu'il va punir ? La question reste en suspens.

Que dit-on de Dieu dans ce texte ? Deux choses : Dieu est celui qui donne et celui qui ordonne.

Dieu donne les fruits en leur saison. Il donne aussi une loi de justice. Dieu ordonne le chaos. Il pose des limites à la mer qui représente ce chaos : elle a beau rugir, elle a beau se ruer sur le rivage, le sable pourtant si fuyant entre nos doigts s'arrête.

Quelle est alors l'attitude de la foi ? Celle de « ce peuple indocile et rebelle », qui se détourne, qui dérègle et méprise le droit ? Qui perturbe l'ordre et la générosité divine par son injustice ? Et qui, de plus, donne à son comportement un air de piété, avec des prophètes bien-pensants et des prêtres bien gras ?

Le texte de Jérémie a une résonance particulière dans notre contexte de crise écologique, sociale et religieuse. Il pointe trois dérèglements qui sont foncièrement liés.

Premièrement, ce sont les fautes du peuple qui ont tout perturbé. Jérémie n'a évidemment pas en vue la crise écologique ou le réchauffement climatique, mais il a cette clairvoyance d'affirmer que ce sont les comportements humains qui privent les hommes des biens donnés par Dieu. N'est-ce pas ce qui arrive aujourd'hui ?

Deuxième dérèglement, une injustice économique et sociale aggravée par le laisser-faire. Il y a parmi vous des coupables, dit le prophète, des gens qui prennent au piège des hommes. Leur maison est pleine de rapines, ils sont gras et reluisants ! Pourtant, c'est une responsabilité collective que cela se produise.

Troisième dérèglement, la religion est mise au service du maintien du désordre et des injustices. Si on fait les bons sacrifices, nous sommes purifiés ; si on dit les bonnes paroles au bon moment, Dieu sera content.

Que ferez-vous à l'avenir ? Le texte se conclut par cette question.

Aujourd'hui, notre foi nous engage à l'action. Nous croyons que Dieu est celui qui donne le pain, la justice et la paix. La question du prophète porte non sur la foi mais sur les actes qui en découlent.

Allez-vous attendre que les responsables décident ? Allez-vous attendre que les injustes se repentent ? Allez-vous attendre que le monde change tout seul ?

Aujourd'hui, agir pour une meilleure justice économique et environnementale est une question spirituelle.

Continuer à utiliser sa voiture ou son scooter comme si on avait un grand prix à gagner, c'est un choix spirituel. Continuer à chauffer sa maison à 25°C, c'est une décision spirituelle. Continuer à laisser l'énergie partir en fumée par des immeubles mal isolés, par des fenêtres au simple vitrage, c'est un enjeu spirituel.

Continuer d'accepter l'aggravation des inégalités et des injustices tout en se lamentant, c'est un enjeu spirituel.

Ce que la prophétie suggère, c'est que l'un ne va pas sans l'autre. Nous le découvrons en France. Le Conseil œcuménique des Églises l'avait compris depuis des décennies, sous l'impulsion des Églises allemandes notamment : Justice, paix et sauvegarde de la création vont ensemble, elles sont inséparables sous le regard de Dieu.

Dans la maison commune, les paroles et les actes vont de pair. Que nos prières s'accompagnent d'une volonté certes fragile, certes faillible, mais d'une volonté tout de même de nous engager pour transformer ce qui peut l'être et qui dépend de nous. ■

Pasteur Nicolas COCHAND

### Dans nos familles

Si vous avez eu une naissance, un baptême, un mariage ou un décès dans votre famille, vous pouvez, si vous le souhaitez, le signaler au pasteur afin de faire paraître une annonce dans ce journal paroissial à l'attention de notre communauté.

**Mariage :** Vincent Dardel et d'Emmanuelle Laporte célébré le samedi 17 octobre 2015 au temple protestant d'Enghien les Bains, par le pasteur Marc Henri Vidal. Vincent Dardel est le fils de Nicole et François Dardel, et petit-fils de Ginette Stem ainsi que d' Elisabeth et Jean-Didier Dardel.

**Décès :** Monsieur Jean-Pierre LOYE, décédé au mois de juillet, un service d'actions de grâce a eu lieu le 20 septembre.

**Madame NLEND-VOLTIGEUR**, décédée au mois de juin, un service d'actions de grâce a eu lieu le 5 octobre.

Une garderie pour les tout-petits est assurée les dimanches d'école biblique.  
Les volontaires sont les bienvenus !

### École biblique

Le parcours de l'école biblique a pour fil conducteur le thème de la maison de Dieu. Les groupes de précatéchisme et de catéchisme l'évoquent également.

L'image de la maison en a constitué le point de départ, avec la parabole des deux maisons: construire sa maison sur le roc ou sur le sable (Matthieu 7, 24-27). L'idée de construction, en effet, vient naturellement avec celle de maison. Concrètement, une maison est en construction, à partir des éléments que les enfants auront réalisés en écho aux textes bibliques et aux thèmes abordés.

Cette maison sera exposée au temple lors du culte de Noël animé par les enfants, dimanche 20 décembre. Car la fête de Noël rappelle que Dieu est venu habiter parmi les hommes, qu'il a établi sa tente parmi nous.

Durant l'automne, les rencontres abordent les textes de la création, en écho avec la perspective mondiale actuelle de la préservation de l'environnement : maison commune qui nous est confiée pour le bien de tous.

Le programme se poursuivra en explorant diverses facettes de la métaphore de la maison de Dieu, telles qu'elles sont évoquées notamment dans l'article p.11.

Pasteur Nicolas COCHAND



## Le mot du trésorier

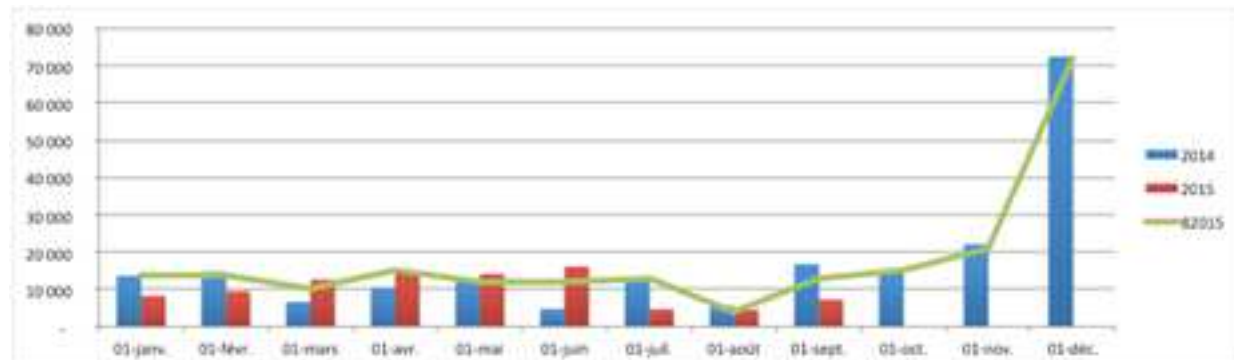
Chers frères et chères sœurs,

Nous entamons le dernier trimestre au terme duquel nous saurons si vos efforts, vos dons permettront d'équilibrer le budget de notre église.

Mais avant de vous présenter les chiffres clés, je tiens tout d'abord à remercier tous les donateurs actuels pour leur participation à la vie de l'église. Sans vous, nous ne pourrions payer nos charges (électricité, gaz, charges de copropriété, téléphone/internet, salaires divers, frais postaux) et travaux (réfection de l'ascenseur du parking de l'immeuble), ni contribuer aux salaires des pasteurs et à la vie des autres paroisses de la région et de France qui manquent de ressources.

Un premier constat : comme chaque année, nous devons attendre la fin de l'année pour savoir si notre objectif est atteint ;-) ...le plus tôt sera le mieux.

En effet à fin septembre, il nous reste encore un grand pas à franchir pour être au budget (B2015) :



Ainsi, à fin septembre, nous avons reçu 89 000 € de recettes. C'est inférieur au montant des dons de l'an dernier à la même période (99 000 €) et inférieur au budget à fin septembre 2015 estimé à 107 000 € (don+collecte+locations de salle).

De façon plus détaillée par typologie de recette :

Recettes	2014	2015
Collecte	14 349	9 654
Locations de salle	34 559	26 940
Offrandes nominatives	48 246	48 651
PAF (Participation aux Frais) Églises sœurs	1 800	4 580
<b>TOTAL</b>	<b>98 954</b>	<b>89 826</b>

Pour atteindre notre budget, il reste à recevoir (j'exclus les locations de salles) : 80 000 € des donateurs de notre paroisse.

Aussi, j'en appelle à vous tous chers lecteurs des *Nouvelles d'Auteuil*, n'attendez pas pour donner vie à votre Église locale !

L'offrande permet à l'église de vivre, mais c'est aussi un geste devant Dieu.

"Lequel d'entre vous, quand il veut bâtir une tour, ne commence par s'asseoir pour calculer la dépense et juger s'il a de quoi aller jusqu'au bout ?

De la même façon, quiconque parmi vous ne renonce pas à tout ce qui lui appartient ne peut être mon disciple." Luc 14, 28 et 33

Nous vous remercions encore pour votre contribution à la vie de notre Église.

Petit rappel : si vous êtes imposables, l'État prend en charge 66 % des dons nominatifs (chèques ou espèces glissées dans une enveloppe avec vos coordonnées) via la réduction d'impôts ... pensez-y ;-)

Olivier GOUT, Trésorier

## Cultes de l'Avent et de Noël

### Cycle de l'Avent

Série de prédications sur les prophètes :  
vivre dans le monde qui vient.

**Dimanche 29 novembre à 10h30 :**

Culte du 1<sup>er</sup> dimanche de l'Avent (Sainte Cène)

**Dimanche 6 décembre à 10h30 :**

Culte du 2<sup>e</sup> dimanche de l'Avent

**Dimanche 13 décembre à 10h30 :**

Culte du 3<sup>e</sup> dimanche de l'Avent (Sainte Cène)

Puis **repas** offert par le groupe *Sola Scriptura*

★★★

### Cycle de Noël

**Dimanche 20 décembre à 10h30**

**Culte** du 4<sup>e</sup> dimanche de l'Avent  
préparé par les enfants de l'école biblique,  
du pré-catéchisme et du catéchisme 1 et 2.

**Judi 24 décembre à 19h30 :** Veillée de Noël

**Vendredi 25 décembre à 10h30 :** Culte de Noël avec Sainte Cène

**Dimanche 27 décembre à 10h30 :** Culte



### Pour les adultes

#### Partage biblique

Le mardi à 10h et 21h (2 séances au choix), avec le pasteur Nicolas COCHAND.

Actuellement : *Croire au 21<sup>e</sup> siècle. Faire le point sur l'expression de la foi aujourd'hui.*

Rencontres ouvertes à tous, sans inscription.

En explorant les affirmations traditionnelles de la foi, en les mettant en perspective avec des textes bibliques, chercher à formuler avec nos propres mots des éléments de la foi chrétienne. Une large place sera accordée à l'expression personnelle et à la discussion, nourries par de brefs exposés et des temps d'analyse de textes en commun.

- ◆ 10 novembre : Nous croyons, je crois en Dieu
- ◆ 1<sup>er</sup> décembre : Dieu créateur
- ◆ 17 novembre : Dieu Père
- ◆ 8 décembre : Le fils de Dieu
- ◆ 24 novembre : Dieu tout-puissant
- ◆ 15 décembre : Conçu du St-Esprit, né de la vierge Marie

Dès le 5 janvier : lecture de l'Ancien Testament (prophètes) et poursuite du parcours « Croire au 21<sup>e</sup> siècle.



#### « Jeunes professionnels »

Vous voulez partager une réflexion sur le monde du travail à partir de la foi chrétienne, rejoignez-nous !

Un mercredi par mois à 20h30, repas partagé et discussion.

Le 18 novembre sur le thème *Foi et environnement* et le 9 décembre, au temple dans la salle Bertrand.



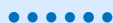
#### Sola scriptura

Repas Sola Scriptura le deuxième dimanche du mois, après le culte.

Échange sur un thème ou un texte biblique.

Prochaines dates : le 8 novembre, le 13 décembre et le 10 janvier

Renseignements auprès de Serge FOZONNE



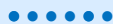
### Pour les jeunes

#### École biblique, Pré-catéchisme, Catéchisme 1 et 2

Un dimanche sur deux de 10h30 à 12h (hors vacances scolaires)

- Les 8 (séance n° 4) et 22 (séance n° 5) novembre ;
- Le 6 décembre (séance n° 6)
- Le 20 décembre : culte de Noël avec les enfants
- Les 10 (séance n° 7) et 24 (séance n° 8) janvier

Programme complet de l'instruction religieuse sur le site de la paroisse : [www.erf-auteuil.org](http://www.erf-auteuil.org)



#### Voyage à Taizé des jeunes protestants de 15 à 25 ans, du 17 au 24 avril 2016

Vous trouverez des tracts et des affiches dans le hall de la paroisse.

Inscriptions avant le 15 mars, places limitées (tarif : 135 € tout compris)

Renseignements : pasteur Isabelle HERVE, 07 62 74 68 82 - [hervisabelle@gmail.com](mailto:hervisabelle@gmail.com)



## Le repas consistorial du 25 septembre

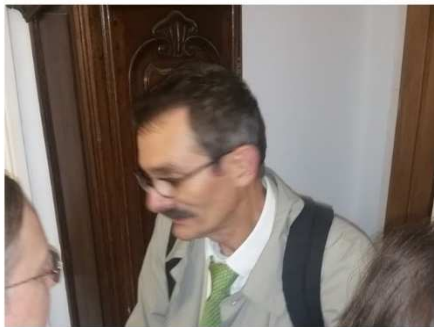
Photos de Serge Fozonne

Le Consistoire Paris Sud devient une réalité, par les visages des conseillers presbytéraux et pasteurs réunis le 25 septembre à Auteuil : saurez-vous en reconnaître ?

Églises de : Boulogne-Billancourt, Kremlin-Bicêtre, Montparnasse-Plaisance, Montrouge, Passy-Annonciation, Pentemont-Luxembourg, Port-Royal et Auteuil.







## Le week-end « Toukaté » des 26 et 27 septembre « Pierre, l'anti-héros »

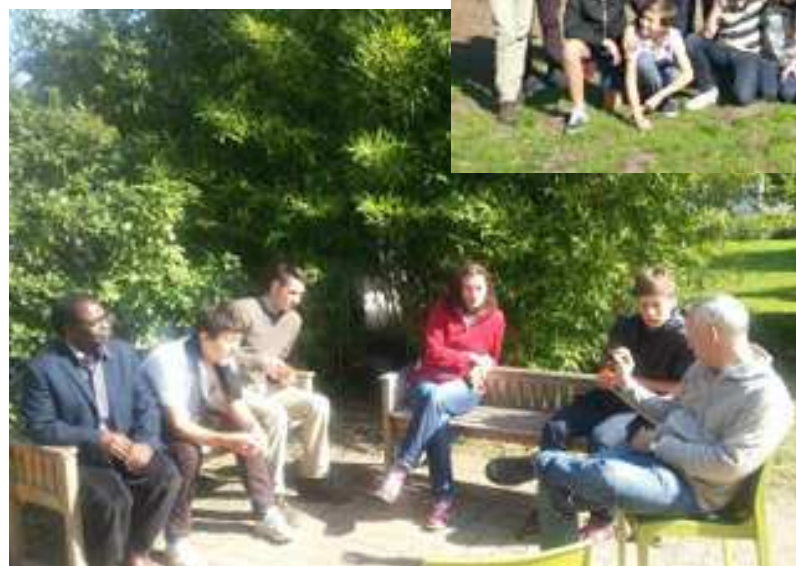
Catherine Veillet-Michelet

Jeunes et vieux se réjouiront ensemble,  
les jeunes filles danseront de joie ...  
(Jérémie 31, 13). ⇨



↑ Pierre lui dit : *Même s'il me fallait mourir avec toi, je ne te renierais pas ! Et tous les disciples dirent la même chose.* (Matthieu 26, 35).

Puis Jésus s'assit, et du bateau il instruisait les foules. (Luc 5, 3) ⇨



⇨ On a enlevé le Seigneur du tombeau, et nous ne savons pas où on l'a mis ! (Jean 20, 2)

## DÎNER DE PAROISSE

Vendredi 20 novembre à 20h

Avec pour thème :

*Vie de l'Église*

*Quelles priorités et quelles nouveautés  
pour notre vie paroissiale.*

Ce sera un repas partagé.

Chacun est invité à apporter une tarte salée ou sucrée.

Une salade sera préparée par le Conseil presbytéral.

• • •

Dans la maison commune, il y a place pour chacun.

Elle a aussi besoin de chacun.



*Les Protestants vous régalerent*

Le 28 novembre de 10h à 18h  
au 53 rue Erlanger

*Fine cuisine et  
Bonnes affaires*

Venez nombreux avec  
vos enfants, petits enfants  
parents et amis

ÉGLISE RÉFORMÉE D'AUTEUIL - 53 rue Erlanger - 75016 Paris



### A quoi se réfère-t-on lorsqu'on évoque l'idée ou l'image de la maison de Dieu ?

Au ciel, ou à une autre manière de désigner un espace réservé au divin ? Les dieux grecs avaient leur Olympe, le nôtre peut bien avoir son Paradis.

Mais dans ce cas, il n'y aurait que peu d'intérêt à consacrer un article de journal et une année de catéchèse à explorer la notion de maison de Dieu. En effet, si Dieu a sa résidence au ciel, nous vivons sur la terre, et de ce fait, nous parlerions d'un monde étranger, inatteignable sinon en rêve ou en vision. Nous pourrions alors être tentés de reprendre le mot du poète : « notre Père qui êtes aux cieux, restez-y. »

Car dans une telle vision, la venue de Dieu est synonyme de danger. Dans les mythologies antiques, les dieux interviennent souvent parce que les hommes perturbent leur bien-être. Ou encore, le monde des hommes est le théâtre des affrontements entre forces divines, dont les êtres humains ne sont au mieux que les spectateurs involontaires, souvent les victimes.

Dans la perspective biblique, Dieu crée le monde parce qu'il a un projet pour et avec l'homme, un désir de relation qu'il met inlassablement en œuvre. Dieu vient, il s'approche, il entre en relation avec nous.

### La maison de Dieu sur terre serait-elle alors un bâtiment culturel, temple, synagogue ou église ?

Dans l'Ancien Testament, on peut observer à la fois un mouvement de focalisation sur le Temple de Jérusalem, et une résistance à l'idée de cantonner Dieu à un bâtiment.

Au travers de l'arche de l'alliance, qui est transportée avec le peuple en marche et qui est conservée sous une tente, on affirme la conviction d'un Dieu qui voyage avec son peuple et établit provisoirement sa résidence là où le peuple d'Israël se trouve. Cette idée est reprise sous forme de métaphore : « il a dressé sa tente parmi nous », au début de l'Évangile de Jean, pour évoquer l'incarnation de Dieu, parole faite chair.

L'idée que le Temple de Jérusalem serait la résidence divine sur terre – du moins un lieu privilégié de rencontre de Dieu pour le croyant venu faire les sacrifices requis par la Loi – prend forme dans la séparation du bâtiment en trois parties. La dernière, le saint des saints, n'est visitée qu'une fois l'an par le grand prêtre. Cette partie est fermée par un rideau, dont les évangiles nous rapportent toutefois qu'il se déchire au moment de la mort de Jésus : Dieu est ailleurs, il n'est pas là – comme le tombeau au matin de Pâques, vide – il est vivant, il est proche, mais il n'est pas localisé.

Dieu n'a pas d'adresse fixe. C'est du reste également une manière d'exprimer la condition des croyants : étrangers et voyageurs sur la terre, ils sont, littéralement, sans maison.

Paradoxalement peut-être, la métaphore de la maison de Dieu est très rare dans le Nouveau Testament. La maison est le lieu de nombreuses paraboles et de bien des épisodes, mais elle n'est qu'exceptionnellement revêtue de cette signification particulière.

On trouve la formule en 1 Timothée 3, 15, qui dit de la maison de Dieu qu'elle est l'Église du Dieu vivant.

Par ailleurs, l'idée se trouve dans Éphésiens 2, 19-22, qui n'a pas la formule « maison de Dieu » en tant que telle, mais qui joue avec le mot sous toutes ses formes (adjectif, nom, verbe) et l'idée de maison de Dieu pour désigner la communauté des croyants. Il s'agit d'une construction vivante, qui a vocation à devenir temple saint : la maison de Dieu, c'est l'Église, au sens d'une communauté toujours en construction, en édification.

L'apôtre Paul suggère également que le croyant lui-même, dans son corps, est temple du Saint-Esprit (1 Corinthiens 5, 19).

Enfin, quelques passages du Nouveau Testament élargissent la vision à l'échelle globale du monde créé (Colossiens 1, 15-20 et Ephésiens 1, 10) : la création entière est réunie et restaurée en Christ.

Dans cette perspective, la maison de Dieu est aussi notre maison commune. On peut aussi associer à cette image celle de l'intendant : la maison commune nous est confiée, nous en avons la responsabilité, mais elle ne nous appartient pas. Cela vaut pour l'Église comme pour le monde créé.

Comme toute métaphore, celle-ci a sa limite : l'image de la maison tend à se figer dans un bâtiment, une structure. D'espace ouvert, elle devient un espace clos. On se met peu à peu à se sentir propriétaire, dans une relation exclusive. L'idée de maison commune vise à contrecarrer ce risque.

L'interpellation qui est lancée, à travers l'image de la maison commune, maison de Dieu, nous engage à la responsabilité : vivre ensemble dans un espace inclusif, qui appartient à tous parce que personne ne le possède en propre. De ce fait, on comprend bien que le souci de la préservation de l'environnement est indissociable, devant Dieu, de l'attention à la justice, en particulier pour les plus fragiles. Les figures bibliques de la veuve et de l'orphelin désignent précisément les personnes qui sont en danger d'être exclues de la maison commune, parce qu'elles sont, elles-mêmes, sans maison. ■

## Rencontre œcuménique du jeudi 19 novembre à 20h30

**La paroisse catholique romaine de Saint-François de Molitor** – notre voisine – nous invite à une soirée de réflexion sur l'encyclique du pape François, « *Laudato sii* », qui est consacrée à la « préservation de la maison commune ». Les questions environnementales sont un enjeu spirituel que ce texte se propose de traiter d'un point de vue chrétien. Protestants et catholiques peuvent y trouver matière à réflexion commune et à action concrète.

## La COP 21 et la FPF



De son côté, la Fédération protestante de France a fait de la réflexion et de l'engagement sur les questions environnementales un point fort de cette année.

Elle a publié un ensemble de réflexions sur le thème. Elle s'associe à des manifestations avec divers partenaires, car les enjeux dépassent les questions confessionnelles : la FPF prend part à des manifestations œcuméniques, interreligieuses et civiles en lien avec les mouvements qui convergent vers le point d'orgue que constitue la conférence mondiale sur le climat qui se tient à Paris début décembre.



Site de la FPF : [www.protestants.org](http://www.protestants.org) - site Olivétan : [www.editions-olivetan.com](http://www.editions-olivetan.com)

### CP du 30 juin

1. **Méditation** (par le pasteur Nicolas Cochand) : Jean Chp 14 : évocation de l'Esprit – Offre de paix – Échange sur le signe de paix et sur la paix du Christ.

#### 2. Adoption PV CP précédent

#### 3. Validation de la communication suite à la décision du Synode national – information aux paroissiens

Le CP valide le communiqué suivant : « Le CP confirme qu'il n'envisage pas actuellement d'utiliser la possibilité de bénir les couples de même sexe à Auteuil, en cohérence avec la décision prise avant le synode régional ».

#### 4. Refonte des livrets liturgiques

Fruit du travail de la commission Liturgie, le document synthétisant la nouvelle série de 7 différents livrets est présenté et adopté par le CP. La nouvelle série de livrets liturgiques sera utilisée à partir de l'été (dimanche 12 ou 19 juillet).

#### 5. Travaux ERP/SOCOTEC

Un rapport doit être remis par la SOCOTEC suite à son audit. A ce stade, SOCOTEC estime les coûts des travaux à 9 000 € (portes vitrées, portes de la tribune, signalétique). Le CP discute également des améliorations à apporter aux installations du temple en vue d'une meilleure isolation et afin de faciliter l'accès aux PMR (Personnes à Mobilité Réduite).

#### 6. Convention avec l'Église Évangélique du Cameroun – section France

Le projet de convention est adopté par le CP et sera soumis à l'Église Évangélique du Cameroun avant signature par la Présidente.

#### 7. Point Finances - Cible 2016

- Dons nominatifs : fin juin 35 505 € (25 920 € en 2014)
- Offrandes cultuelles : fin juin 5 985 € (8 930 € en 2014)
- Total des recettes : fin juin 73 302 € (63 189 € en 2014)

Charges : 41 000 € sur le semestre (au lieu de 39 000 € budgétées sur l'année).

- Compte-rendu de la réunion financière organisée par la Région à laquelle la Présidente et le Trésorier ont assisté.
- Cible 2016 : la Région demande 2% de plus L'AG d'ACERA a déjà voté une stabilité. Le CP acte ce vote de l'AG soit une cible à 107 000 €. Une nouvelle baisse de la cible pourrait être décidée pour 2017 si ACERA connaît un déficit en 2015.

#### 8. Calendrier de la rentrée

Des dates importantes pour les mois qui viennent sont décidées :

- Noël : culte avec les enfants le 20/12
- Pâques : culte avec les enfants le jour de Pâques (27/3/16)
- Date AG 2016 : 3 avril 2016.

#### 9. Divers

- Synode régional 13 au 15/11 2015 : Les délégués seront : Isabelle Béchon, Beryl Veillet, Pasteur Cochand, Serge Fozzone.
- Le Pasteur Cochand est sollicité par le Président de Région pour être rapporteur du Synode Régional 2016 sur la Confession de Foi de l'EPUDF. Le CP autorise le Pasteur à occuper cette fonction.
- Cahier « Discerner » distribué aux CP, en préparation de l'AG électorale d'avril 2016.
- Fichier de paroisse : début de toilettage sous la responsabilité de la commission ad hoc.
- Compte rendu de la réunion des monitrices du catéchisme : les monitrices participeront aux réunions mensuelles avec les catéchètes du Consistoire – Le programme de l'année 2015-2016 est présenté.
- Mise à jour de la page Auteuil de l'EPUDF par le secrétariat selon le programme décidé lors du CP d'avril-mai.

### CP du 9 septembre

1. **Méditation** (par le pasteur Nicolas Cochand) : Épîtres de Paul sur Le discernement.

#### 2. Adoption PV CP précédent

#### 3. Discerner

Sur la base du document, élaboré par le pasteur Nicolas Cochand et complété par Isabelle Béchon, plusieurs objectifs sont assignés à la communication :

- discussion à partir de la brochure en préparation au travail de discernement à mener avant les élections.

- proposition de fiche pour recueillir les idées et les engagements des paroissiens.

Le CP décide de faire le repas *Sola Scriptura* le 2<sup>e</sup> dimanche en 2015-2016 et d'organiser un dîner de paroisse autour des activités de la paroisse le vendredi 20 novembre.

Le CP du 2 décembre sera consacré en partie à commencer à discerner des noms.

Discussion sur décision synodale : le CP a décidé de ne pas rouvrir la discussion après le communiqué publié dans les NDA mais répondra à toute demande de débat et d'explications.

4. **Travaux ERP : calendrier de mise en œuvre**  
1<sup>re</sup> étape: Audit fait par Socotec: les préconisations sont plutôt plus légères que ce qui était craint.

2<sup>e</sup> étape : Calendrier de réalisation des travaux calé sur les conclusions de l'audit à établir avant la fin de l'année. Alain Fresnel fera un premier jet avant le 27/09. Des devis sont à réaliser par la suite.

Le devis de mise aux normes des installations électriques établi pour un montant de 7 645 Euros TTC est approuvé par le CP qui décide de l'imputer sur le budget « travaux exceptionnels ».

#### 5. **Rentrée : activités, vie de l'église, dîner du consistoire**

Information et discussion sur la reprise des activités :

- Reprise du partage biblique : le CP décide d'inviter la paroisse catholique à y participer.
- Réunion des parents du KT.
- Reprise de la réunion des Jeunes Professionnels le mercredi 16/09.
- Réunion œcuménique prévue avec la paroisse catholique sur les enjeux climatiques en novembre + cycle thématique autour des éléments de la Confession de foi (après la Toussaint).
- Entraide au Forum des Associations le 10/09.
- Réunion de préparation de la vente le mardi 22/09 à 19h.
- Dîner des conseillers presbytéraux du Consistoire Paris Sud à Auteuil le vendredi 25/09.
- Les autres activités vont reprendre à leur rythme.

Les informations sur ces activités seront mises sur le site d'info de l'EPUDF Région Parisienne.

Concernant les actions en faveur de l'accueil des réfugiés: l'accent est mis sur les cours de français et le vestiaire.

#### 6. **Relations avec l'église évangélique du Cameroun – section France**

Dans la mesure où la communauté camerounaise n'a pas de pasteur, le CP autorise le Pasteur Cochand à discerner ses participations à des actes pastoraux et à des célébrations au sein de la communauté camerounaise dans l'objectif de tisser un lien sans que cela ne pénalise les activités de la paroisse.

#### 7. **Point Finances, y inclus**

- coûts de fonctionnement / tarifs de location  
Il est suggéré de procéder à des achats groupés avec les autres paroisses de la Région Parisienne via la centrale d'achats *Le Cèdre* pour faire baisser les coûts.

Les contributions demandées pour la mise à disposition des locaux sont à mettre en regard des coûts effectifs occasionnés.

- retour de la campagne du don et résultat financier :

Le résultat a été de 3 270 €, bien que beaucoup d'adresses utilisées ne soient plus à jour. Le CP remercie vivement chacun des contributeurs.

Le Trésorier enverra un courrier insistant sur le prélèvement automatique et communiquant sur le don en ligne via la page de la paroisse sur le site régional.

7 000 € de cotisations enregistrés en juillet et août en plus des offrandes culturelles.

#### 8. **Divers**

Demande d'une paroisse malgache de participer à un culte commun par des chants. Le Pasteur en fixera la date.

Deux baptêmes sont prévus, l'un le 20/12, l'autre en janvier.

Action de grâce pendant le culte du 20/09 avec la famille Loye

Bonjour cher lecteur, chère lectrice,

Vous avez entre les mains le nouveau numéro des *Nouvelles d'Auteuil*, le bulletin d'informations de l'Église réformée d'Auteuil, membre de l'Église Protestante Unie de France.

Nous espérons que vous y retrouvez, comme dans chaque numéro, des informations qui vous intéressent, vous interpellent, vous sont utiles sur notre vie paroissiale et son environnement. En tout cas nous avons plaisir à les partager avec chacun d'entre vous.

Si vous recevez la version imprimée des *Nouvelles d'Auteuil*, envoyée par la poste, et si vous avez une adresse e-mail, vous pouvez nous aider à alléger les coûts de notre bulletin, de l'ordre de 20 euros par an.

Pour cela, n'hésitez pas à demander de le recevoir par voie électronique, en nous envoyant votre adresse e-mail à [secretariat@erf-auteuil.org](mailto:secretariat@erf-auteuil.org).

Vous pouvez aussi contribuer spécifiquement à ces coûts en envoyant un chèque à l'ordre de l'ACERA au Secrétariat de l'ERF Auteuil, 53 rue Erlanger 75016 PARIS.

Nous restons à votre disposition pour toute suggestion concernant les *Nouvelles d'Auteuil* et vous souhaitons une bonne lecture.

Le Conseil presbytéral

## Paroles Protestantes, qu'est-ce que c'est ?

*Paroles Protestante* est le magazine mensuel protestant de la région parisienne, tant réformée que luthérienne.



## Mais il y a déjà les *Nouvelles d'Auteuil* ?

Les *Nouvelles d'Auteuil* est le bulletin de notre église locale. Il est destiné à toutes les personnes qui sont ou ont été en contact avec notre paroisse. Il rend compte des manifestations ou rencontres qui ont eu lieu, il donne des informations pratiques sur les événements à venir, il les explique et les illustre. Et ceci autour d'un thème choisi pour chaque numéro, thème propre à notre vie locale.

Au contraire *Paroles Protestantes* traite d'un grand thème d'actualité, le même pour tous les magazines régionaux protestants français. Il rend compte d'activités, d'événements et de réflexions au niveau de la région, cela permet de prendre conscience que nous ne sommes pas seuls, comme dans un village gaulois, mais au milieu d'autres paroisses. Cela rassure et encourage. Et dans un cahier séparé, *Paroles Protestantes* fournit les informations de toutes les églises locales, dont Auteuil.

## Mais à quoi peut me servir l'heure du culte à l'autre bout de la région ?

D'abord, on ne sait jamais où l'on sera à 10h30 le dimanche; on ne sait pas non plus si une information précise ne pourra pas être utile à l'un ou l'autre. Certaines conférences ou propositions peuvent sembler suffisamment intéressantes pour traverser Paris et rencontrer d'autres protestants. Nous espérons que le fait d'annoncer la vente ou les conférences d'Etudes & Recherche dans *Paroles Protestantes* fera venir du monde à Auteuil.

Ensuite, toutes ces informations sont utiles parce qu'elles montrent la vie des paroisses: savoir ce qui se fait et comment, ce qui se pratique dans les autres églises, pour prendre de bonnes idées. Toutes nos églises locales s'interrogent sur la manière d'intéresser davantage de monde, d'identifier les jours et heures les plus adéquats... échanger nourrit la réflexion.

## Alors, comment savoir si cela peut m'intéresser ?

Il faut le lire !

Pour cela, quelques abonnements ont été souscrits par la paroisse et sont à disposition dans le hall du temple. Vous pouvez emporter un exemplaire, et le rapporter la fois suivante pour que cela bénéficie à une autre personne. Et quand vous serez vraiment convaincus, vous pourrez vous abonner ! ■

Pour en savoir plus, adressez-vous à Catherine Veillet-Michelet



Pour être au courant de tout ce qui se passe dans les paroisses de l'île de France, abonnez-vous à

# Paroles protestantes



Renseignements et abonnement : La Voix protestante

14 rue de Trévisse 75009 Paris - 01 47 70 73 67 - [abonnement@lavoixprotestante.org](mailto:abonnement@lavoixprotestante.org)





Cycle de 6 conférences-débats de novembre 2015 à avril 2016

Le samedi à 10h, 53 rue Erlanger Paris 16<sup>e</sup>. Libre participation aux frais

*L'émergence de la nature humaine*

*Comment, de primate qu'il était, l'homme est-il devenu ce qu'il est aujourd'hui ?*

▪ **le 14 novembre 2015**

***Au-delà de l'ADN : génétique et épigénétique*** - De l'australopithèque à l'homo sapiens

Par **Michel MORANGE**, biologiste moléculaire, historien des sciences, professeur à l'université Paris-VI et à l'École normale supérieure de Paris (ENS).

▪ **le 12 décembre 2015**

***L'éveil de la conscience de soi*** - Ce que disent les sciences cognitives

Par **Jérôme SACKUR**, docteur en philosophie, directeur d'études, École des Hautes Études en Science Sociale.

▪ **le 16 janvier 2016**

***L'acquisition du langage*** - De la communication à la pensée symbolique

Par **Bernard VICTORRI**, directeur de recherche au CNRS en linguistique.

Retrouvez le programme complet sur le site [www.erf-auteuil.org](http://www.erf-auteuil.org)



Déjeuner-débat

**Vendredi 11 décembre à 12h30**



**Isabelle Béchon,**

coordinatrice d'activités à l'Agence spatiale européenne (ESA)

vous invite à un

*voyage autour d'une comète*

Venez nombreux pour les dernières nouvelles de Philae et Rosetta

Date limite des inscriptions : mardi 8 décembre

Participation : 16 €

Vous pouvez vous inscrire : sur la liste disponible dans le hall, directement au secrétariat, par écrit, ou encore par téléphone au 01 46 51 72 85 (du lundi au vendredi de 14h30 à 18h30).

## A l'église protestante unie de Passy-Annonciation

Concerts organisés par Musacor

• **samedi 5 décembre à 20h30**

**Anne-Louise BRILLON de JOUY, compositrice**

Confidente de Benjamin Franklin et habitante du village de Passy, Mme BRILLON (1744-1824) a tenu un salon fameux mais a aussi composé. Le festival Musiciennes à Ouessant lui avait dédié son festival l'an dernier.

Myrrha PRINCIPIANO, *clavecin* - Natalia CHERACHOVA, *pianoforte*  
Anaïs BERTRAND, *mezzo-soprano*

• **vendredi 22 janvier à 20h30**

**Ensemble vocal LA PETITE SUITE**

Musique sacrée tchèque autour de Janacek

Concerts accueillis

• **dimanche 6 décembre à 17h : VOICI NOËL**

Célébration musicale de la venue du Christ sur terre, composée par John FEATHERSTONE

Alternant chants et textes bibliques, cette œuvre retrace l'histoire de l'Incarnation, de la Genèse jusqu'à la naissance du Christ. Elle permet à la fois de fêter la naissance du Christ-Sauveur et, en même temps, de proposer au public rassemblé la raison de notre espérance.

Suite à l'expérience positive de PROTESTANTS EN FÊTE à Paris où John a été le directeur musical pour le culte à Bercy, Voici Noël a été interprété de manière inédite en décembre 2014 (répétition au temple de l'Etoile).

De nouveaux arrangements ont été créés pour une série de concerts avec l'ensemble de cuivres de l'Armée du Salut, une section rythmique (batterie, clavier, guitare, basse) et 70 membres de la grande chorale de Bercy.

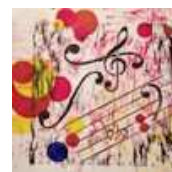
Dîners-débats

Thème de l'année 2015-2016 « PROTESTER POUR L'HOMME »

• **Judi 19 novembre : Un juif nommé Jésus**

Avec Denis HELLER et le rabbin Tom COHEN.

Renseignements sur : [www.annonciation.org](http://www.annonciation.org)



## Lecture biblique

• Trois sessions de lecture biblique auront lieu

**mercredi 4, 11 et 18 novembre à 20h30,**

au temple de l'Etoile,

54-56 av. de la Gde Armée (M° Argentine)

• Une soirée/conférence de clôture

**mercredi 25 novembre à 20h30,**

au couvent des dominicains,

222 rue du Fbg Saint-Honoré (M° Temes)

avec deux intervenants :

Le **P. Jesus Asurmendi**, bibliste et

**Antoine Nouis**, directeur de *Réforme*.

Les références des lectures et les thèmes seront finalisés incessamment.



## Semaine de prière pour l'unité des chrétiens du 18 au 25 janvier

**Le 19 janvier 2016**

célébration pour Paris et la RP à la cathédrale américaine, 23 av. Georges V 8° (M° Alma-Marceau).

« *Appelé à proclamer les hauts faits de Dieu.* »  
(1P2, 9-10)

**Le 23 janvier**

en préparation, à la crypte de la Sainte Trinité,

12 rue Daru 8° (M° Temes),

un temps de réflexion et de prière s'inscrivant dans cette semaine de l'unité.

## Association Culturelle de l'Église Réformée d'Auteuil

membre de l'Église Protestante Unie de France, communion luthérienne et réformée

**SECRETARIAT ET INFORMATION**, ouvert du lundi au vendredi de 14h30 à 18h30

Charlotte BINET, tél : 01 46 51 72 85 - courriel : [secretariat@erf-auteuil.org](mailto:secretariat@erf-auteuil.org) - site : [www.erf-auteuil.org](http://www.erf-auteuil.org)

**PASTEUR** : Nicolas COCHAND, 01 46 51 82 32 - [pasteur@erf-auteuil.org](mailto:pasteur@erf-auteuil.org)

### CONSEIL PRESBYTÉRAL

#### Bureau :

Présidente Isabelle BÉCHON  
Vice-présidente Beryl VEILLET  
Trésorier Olivier GOUT  
Trésorier adjoint Philippe OSKANIAN  
Secrétaire poste vacant

**Membres** : Serge FOZONNE,  
Alain FRESNEL,  
Monique GALABERT,  
Florence LEUGER,  
Jaona RAVALOSON,  
Catherine VEILLET-MICHELET,  
Philippe VOGT

**ORGANISTE TITULAIRE** : Pierre FARAGO

---

Tout don nominatif bénéficie de l'avantage fiscal lié aux associations :  
déduction fiscale de 66%, jusqu'à 20% du revenu imposable.  
C.C.P.1086-26 C PARIS - Merci de libeller vos chèques à l'ordre de ACERA

---

## Service d'Entraide d'Auteuil

### COMITÉ DIRECTEUR

**Présidente** : Elvire WELTER - **Vice-président** : Nicolas COCHAND

**Trésorier** : Éric RABARISON - **Secrétaire** : Florence LEUGER

**Membres** : Violette GINGER,  
Odette LAVERNY,  
Martine LE QUINTREC,  
Christiane MONTIEL,  
Myriam RAULT,  
Jeanine RAVALOSON,

Cyrille THIOLY  
Philippe VOGT,  
Bruno WARNERY,  
Membres suppléants :  
Éric EBONGUE,  
Ginette IMBERT

**Vestiaire** : Violette GINGER

**Déjeuner-débat** : Martine LE QUINTREC

**Alphabétisation** : Jeanine RAVALOSON (les lundi, mardi, mercredi, jeudi et vendredi, à 14h30 ou 15h)

---

Tout don nominatif bénéficie de l'avantage fiscal lié aux associations :  
déduction fiscale de 66%, jusqu'à 20% du revenu imposable.  
C.C.P. du SERVICE ENTRAIDE : 15 380 39 M PARIS

---

## Etudes & Recherche d'Auteuil

### COMITÉ DIRECTEUR

**Président/Trésorier** : Jean-Luc WOLFENDER

**Vice-présidents** : Yves LE QUINTREC, Florence COUPRIE

**Secrétaire** : poste vacant

**Trésorier adjoint** : Alain FRESNEL

**Membres** : Iréna DE CORDEMOY,  
Michel GOUT,  
Bertrand GALLAY,

Philippe VOGT,  
Martine GIRARD,  
Myriam ZADIKIAN.

# Les Protestants vous régaleront

Le 28 novembre de 10h à 18h  
au 53 rue Erlanger



Loto

## Fine cuisine et Bonnes affaires



Apéritif, Déjeuner (18€, gratuit pour  
les enfants jusqu'à 8 ans),  
Salon de thé, Épicerie fine, Animations,  
Décorations de table, Brocante d'ustensiles  
de cuisine, Livres de cuisine,  
Livres de recettes protestantes...



Venez nombreux avec  
vos enfants, petits enfants  
parents et amis



ÉGLISE RÉFORMÉE D'AUTEUIL - 53 rue Erlanger - 75016 Paris