

NOUVELLES d'AUTEUIL

Journal bimestriel de l'Église Réformée d'Auteuil – n°264 janvier-février 2016

www.erf-auteuil.org



Vivre dans la maison commune, maison de Dieu

Choisir la confiance, éditorial du pasteur N. COCHAND

Les cultes de Pâques

Vers une déclaration de foi de l'EPUdF

ACTIVITÉS ET RESPONSABLES

CULTE

Le dimanche à 10h30

ACCUEIL

Le dimanche après le culte, auprès du pasteur ou d'un conseiller

CATÉCHÈSE

- ÉCOLE BIBLIQUE Le dimanche de 10h30 à 12h (tous les 15 jours)
Nadège ANDREU DE LA PIERRE, Anne-Laure DUMORTIER, Florence LEUGER,
Valérie OSKANIAN
- PRÉ-CATÉCHISME Le dimanche de 10h30 à 12h (tous les 15 jours)
Laurence VEILLET
- CATÉCHISME 1 et 2 Le dimanche de 10h30 à 12h (tous les 15 jours)
Catherine VEILLET-MICHELET

PARTAGE BIBLIQUE

Le mardi à 10h et à 21h (hors vacances scolaires), avec le pasteur Nicolas COCHAND

ACTIVITÉS DE JEUNESSE

SCOUTISME Site Internet : www.multimania.com/eeudfaut
Courriel : eeudfaut@multimania.com

Coordinatrice Groupe Local : Mathilde PARLIER, mathilde.parlier@free.fr - 06 62 78 50 13

GROUPE JEUNES PROFESSIONNELS

Un mercredi par mois à 20h30

GROUPE SOLA SCRIPTURA

Tous les 2^e dimanches du mois. Responsable : Serge FOZONNE

En 2015-2016
2^e dimanche

JOURNAL PAROISSIAL *Les Nouvelles d'Auteuil*

Si vous souhaitez recevoir un article paru dans les *Nouvelles d'Auteuil*, vous pouvez le demander auprès du secrétariat (voir coordonnées p.19).

Prochaine sortie : début mars

Merci de votre participation à leur mise sous pli, si vous disposez de quelques heures (vous pouvez laisser vos coordonnées auprès d'un conseiller de service lors du culte).

=> Les articles pour le prochain numéro doivent nous parvenir le plus tôt possible pour nous donner le temps de faire une mise en page agréable. Les textes remis trop tardivement seront publiés ultérieurement.

Le Comité de rédaction

Directeur de publication : Isabelle DUVAUX-BECHON

Comité éditorial : Charlotte BINET, Eric CHAPAL, pasteur Nicolas COCHAND, Marianne COLSON,
Françoise LAFONT, Yves Le QUINTREC, Catherine VEILLET-MICHELET

Maquette : Charlotte BINET



Choisir la confiance

Tout au long de l'Avent, comme chaque année, nous avons allumé les bougies de la couronne. Une d'abord, puis une de plus chaque dimanche jusqu'au 4^e dimanche de l'Avent et à la veillée de Noël.

On attribue parfois des noms à ces bougies : foi, espérance, amour et patience, ou d'autres vertus chrétiennes. Cette année, j'ai choisi de leur donner un seul nom : la confiance. Dimanche après dimanche, nous avons symboliquement ranimé un peu plus la flamme de la confiance. Petites flammes à la fois vacillantes et lumineuses.

Tous, en effet, nous avons été ébranlés, en particulier par les événements de novembre. Beaucoup se posent en outre des questions sur l'avenir, du pays, de la planète, voire de l'Église.

L'acte chrétien, dans ce contexte, est d'autant plus significatif : choisir la confiance. La choisir, parce que précisément elle ne va pas de soi, elle n'est pas dans l'air du temps tourbillonnant, incertain.

Tel a été le slogan de notre Église protestante unie au moment de sa création, il y a trois ans : « choisir la confiance ». Il est encore plus d'actualité aujourd'hui.

Choisir la confiance, c'est choisir d'être « Église de témoins », qui est une autre manière de dire l'orientation de notre Église protestante unie. Dans ce mouvement, le moment est venu de trouver des mots pour dire la foi aujourd'hui. Tel est le sens du processus « vers une déclaration de foi », qui se déroule les prochains mois dans les Églises locales et jusqu'en 2017 au plan synodal. Vous trouverez plus loin le texte qui sert de base à notre réflexion, ainsi que le programme des rencontres qui y seront consacrées à Auteuil.

Choisir la confiance marque aussi la volonté de construire ensemble une maison fraternelle, accueillante et vivante. Le culte avec les enfants (voir les photos) a culminé, en guise de confession

de foi, dans la construction d'une maison humaine, autour de la flamme de la confiance. Ensemble, les enfants ont manifesté, pour nous, le fait que c'est avec nous que Dieu a choisi de construire sa maison. Nous sommes ses témoins, en Église.

Construire notre maison sur le roc de la confiance, tel est le choix auquel le Christ nous invite. Certes, cela peut passer par des clarifications et des choix nécessaires.

Choisir la confiance ne revient pas à se voiler la face. C'est précisément lorsque cela ne va plus de soi qu'il est nécessaire de regarder la réalité en face, mais sans céder au fatalisme ou au catastrophisme. La confiance est une parole de responsabilité et d'avenir.

Pour notre Église, comme pour beaucoup de personnes, d'organisations et d'entreprises, l'année écoulée s'annonce mauvaise du point de vue financier. Choisir la confiance nous engage à renoncer à une lamentation sans fin sur un âge d'or révolu. Il en va de s'ouvrir à un avenir possible, qui consiste, pour une Église de la tradition réformée, à assumer sa mission d'annoncer l'Évangile dans la situation qui est la sienne.

La discussion du dîner de paroisse de novembre a permis de porter le regard sur l'avenir de la paroisse. Le Conseil presbytéral poursuit la réflexion, et la confiera à la nouvelle équipe qui sera nommée lors de l'Assemblée générale du 3 avril.

La fête de Noël rappelle chaque année le fait que Dieu a choisi de s'incarner pour se faire connaître et manifester sa grâce. De ce fait, notre mission, à notre tour, se déploie dans la réalité incarnée d'une Église locale qui prend en compte sa situation, sa taille et sa capacité réelle et non celle dont elle rêve ou dont elle est nostalgique.

Dieu continue de s'incarner, à travers nous. C'est une raison suffisante pour choisir la confiance ! ■

Pasteur Nicolas COCHAND

ACTIVITÉS PAROISSIALES

Dans nos familles

Si vous avez eu une naissance, un baptême, un mariage ou un décès dans votre famille, vous pouvez, si vous le souhaitez, le signaler au pasteur afin de faire paraître une annonce dans ce journal paroissial à l'attention de notre communauté.

Baptêmes : **Wendy Cassandra** et **Lindsey BEDIMO**, filles d'Anne MIMBOE NKOA et d'Henri BEDIMO, ont été baptisées le vendredi 25 décembre 2015 au temple d'Auteuil, par le pasteur Nicolas COCHAND.

Une garderie pour les tout-petits est assurée les dimanches d'école biblique.

Les volontaires sont les bienvenus !



Les cultes de Pâques

Dimanche 20 mars à 10h30 : culte des Rameaux, Cène.

Judi 24 mars à 19h30 : célébration-repas du Jeudi Saint.

Vendredi 25 mars à 19h : culte consistorial du Vendredi Saint à l'église luthérienne Saint-Jean, rue de Grenelle.

Samedi 26 mars à 12h30 : culte consistorial au temple de Passy-Annonciation.

Dimanche 27 mars à 10h30 : culte de Pâques avec les enfants, baptême, Cène.

Le culte de Noël du 20 décembre en images

Vivre dans la maison de Dieu. Lors de ce culte, les enfants ont expliqué leur représentation de la Maison de Dieu, puis, en guise de confession de foi de l'assemblée, ils ont créé, formé cette maison vivante ?



Pour les adultes

Partage biblique

Le mardi à 10h et 21h (2 séances au choix), avec le pasteur Nicolas COCHAND.

Rencontres ouvertes à tous, sans inscription.

- ♦ le **26 janvier** et les **2, 9 et 16 février** : lecture de Jérémie (textes choisis) ;
- ♦ les **22 et 29 mars** et les **5 et 12 avril** : croire au XXI^e siècle; poursuite de la réflexion sur la confession de foi.

Les autres mardis (du 23 février au 15 mars inclus) : relâche.



Rencontre œcuménique

Jeudi 11 février à 20h30 au temple : *Vers une déclaration de foi de l'Église protestante unie.*



« Jeunes professionnels »

Vous voulez partager une réflexion sur le monde du travail à partir de la foi chrétienne, rejoignez-nous !

Un mercredi par mois à 20h30, repas partagé et discussion.

Le **17 février**, au temple dans la salle Bertrand.



Sola scriptura

Repas Sola Scriptura le deuxième dimanche du mois, après le culte.

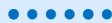
Échange sur un thème ou un texte biblique.

Prochaines dates :

le **14 février** avec pour thème *Vers une déclaration de foi* ;

le **13 mars** sur *L'ascèse*.

Renseignements auprès de Serge FOZONNE



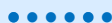
Pour les jeunes

École biblique, Pré-catéchisme, Catéchisme 1 et 2

Un dimanche sur deux de 10h30 à 12h (hors vacances scolaires)

- Le **24 janvier** (séance n° 8) ;
- Le **7 février** (séance n° 9) ;
- Le **13 mars** (séance n° 10) ;
- Le **jeudi 24 mars** célébration du Jeudi Saint (repas liturgique).
- Le **dimanche 27 mars** culte de Pâques avec les enfants (SC).

Programme complet de l'instruction religieuse sur le site de la paroisse : www.erf-auteuil.org

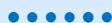


Voyage à Taizé des jeunes protestants de 15 à 25 ans, du 17 au 24 avril 2016

Vous trouverez des tracts et des affiches dans le hall de la paroisse.

Inscriptions avant le 15 mars, places limitées (tarif : 135 € tout compris)

Renseignements : pasteur Isabelle HERVE, 07 62 74 68 82 - hervisabelle@gmail.com



Le dîner de paroisse du 20 novembre

Photos de Françoise Lafont



⇐ De gauche à droite : Nanie Ravaloson, le pasteur Nicolas Cochand, Violette Ginger, Françoise Briançon et Elvire Welter (de dos).

De gauche à droite : Nadine, Estelle, Ange, Ania Faillant et Monique Galabert. ↴



De gauche à droite : Catherine Veillet-Michelet, Philippe Vogt, André Cecconello et Françoise Ledey. ↴

⇑ De gauche à droite : Jaona Ravaloson, Laurence Veillet, Isabelle Duvaux-Béchon et Eve Benoist.



⇑ De gauche à droite : Marianne Colson, Francine et Bruno Warnery, Yves et Martine Le Quintrec, Xavier Colson.

De gauche à droite : Maly Gout (de dos), Valérie Dalido, Beryl Veillet, M. Dalido, Alain Fresnel, Josiane et Andriamiadan Ranaivoson, Michel Gout, Florence Fresnel et Olivier Gout. ⇨



Le Dîner des trentenaires

A l'initiative du Conseil presbytéral, un « dîner des trentenaires » est organisé **vendredi 5 février à 20h** au temple (salle Bertrand).

Ce repas est destiné à toutes celles et tous ceux qui se sentent concernés par le titre. Une invitation particulière a été adressée à toutes les personnes qui ont confirmé à Auteuil entre 1991 et 2003. Peut-être sera-ce aussi l'occasion de retrouvailles ! Le repas est bien sûr également ouvert aux personnes qui souhaiteraient s'y associer, en particulier les membres de l'Église qui font partie de cette tranche d'âge sans avoir vécu leur confirmation à Auteuil. Un petit mot au pasteur ou au secrétariat, et ils seront les bienvenus !

La vingtaine est souvent un temps de prise de distance par rapport à l'Église à laquelle on était lié. Certains trouvent leur place ailleurs. Certains s'interrogent sur des questions de sens et de foi, et de nouveaux liens avec l'Église peuvent se dessiner. Le repas sera l'occasion d'en parler et d'entendre les uns et les autres.

L'Assemblée Générale de l'ACERA
et de l'Entraide aura lieu

Dimanche 3 avril

à la suite du culte qui débutera à 10h

Les personnes inscrites à la paroisse recevront une convocation quelques temps avant.

Si vous souhaitez vous inscrire en tant que membre de notre paroisse, il vous suffit de remplir la feuille de « demande d'inscription individuelle » que vous trouverez sur les tables, au fond de la salle de culte (nous vous conseillons de bien spécifier votre adresse mail afin de recevoir plus rapidement et régulièrement les informations concernant les diverses activités de la paroisse).

Le déjeuner du CASP, organisé par l'Entraide

Parmi les actions régulières de l'Entraide de l'Église réformée d'Auteuil, l'une d'entre elle revient chaque année: le déjeuner du CASP.

Comme de nombreuses églises locales de Paris et proche banlieue, nous recevons pour un repas, un dimanche à midi, des personnes qui sont en contact régulier avec le Centre d'Action Sociale Protestant (CASP). Ce sont des personnes en situation de précarité et de fragilité. Il s'agit d'une collaboration entre le service du CASP, qui invite les personnes, et notre Entraide, qui prépare le repas et accueille les invités. Du fait de la capacité de la salle Bertrand, le nombre d'invités est fixé à 40. Les bénévoles de l'entraide préparent le repas et la table, et déjeunent avec les invités. C'est souvent l'occasion de conversations et de rencontres touchantes et enrichissantes.

Certains reviennent depuis longtemps, d'autres sont nouveaux. En effet, si l'aide sociale permet parfois à des personnes de reprendre pied et de retrouver une bonne autonomie, elle a aussi pour but d'accompagner des personnes en grande difficulté et dont les fragilités nécessitent un accompagnement de longue durée.

Le prochain déjeuner a lieu le dimanche 6 mars à 12h30. Il a lieu grâce à l'engagement des bonnes volontés de notre Église, par son Entraide. L'offrande qui est recueillie à la sortie du culte permet notamment de financer les frais occasionnés par le repas. L'entraide prend d'ailleurs en charge, d'une manière générale, tous les temps conviviaux de notre Église: café d'accueil et verre de l'amitié après le culte, repas mensuels Sola Scriptura, invitations des personnes isolées à un repas une fois par mois également, repas des déjeuners-débats, etc.

ACTIVITÉS PAROISSIALES



28 novembre 2015
Fête / vente de la paroisse





« **Les Protestants vous régalent** »... pour la seconde fois. En effet, comme en 2014, c'est ce thème à forte connotation culinaire et gastronomique qui a présidé à la Fête de paroisse des 27 et 28 novembre derniers.

Les visiteurs n'ont pas été déçus. Il y avait de quoi satisfaire les palais les plus délicats et les appétits les plus féroces. Tout a été organisé pour, de la collation du vendredi soir jusqu'à l'heure du thé en fin d'après-midi le samedi. Sans oublier l'apéritif précédant le déjeuner ô combien copieux, constitué à la fois de l'apport des uns et des autres et de l'œuvre d'une équipe de passionnés qui se sont affairés en cuisine de bonne heure et de bonheur.

Ce n'était pas uniquement la consommation immédiate qui a été flattée. Le chaland pouvait aussi garnir sa cave, approvisionner son frigo et son buffet avec les comptoirs Vin-Liqueur et Epicerie fine ou non, et/ou remplir son armoire et sa bibliothèque avec les stands Linges de maison et Arts de la table ainsi que Brocante et Librairie, à l'unisson autour du sujet « fine cuisine ». A noter que le stand librairie a réédité « Fine cuisine et bonnes recettes », le best-seller de 2014, pour le plus grand plaisir de ceux qui n'avaient pas encore pu l'acquérir en raison de l'épuisement du stock.

Tout cela dans une ambiance légère, conviviale, intergénérationnelle et ludique. Le public qui a apprécié les tours de prestidigitation du magicien venu en début d'après-midi du samedi était âgé de 7 (voire moins) à 77 ans (voire plus). Il en est de même de ceux qui ont participé aux jeux de plateau tout au long de la journée du samedi ou au loto avant la clôture de la Fête.

Saluons la participation de notre église sœur camerounaise à cette édition 2015. Une première qui a été particulièrement remarquée et appréciée grâce aux mets, gâteaux, café, thé et autres produits au goût subtil et d'origine contrôlée proposés.

Bien sûr, on aurait aimé être plus nombreux et faire plus de recettes (qui viennent alimenter le budget de fonctionnement de l'Eglise et les ressources de l'Entraide) ! Mais rendons grâce pour le bon déroulement de cet événement et pour la joie de se retrouver et de travailler ensemble qu'il a procuré. Merci à toutes et à tous des efforts et des contributions apportés à un titre comme à un autre.

Puis rendez-vous au pique-nique de printemps, le 12 juin et, bien sûr, à la prochaine Fête d'automne qui se tiendra comme d'habitude vers la fin du mois de novembre. Pour information, le thème sera « Préparer les fêtes en terres protestantes », avec des comptoirs qui invitent à voyager dans différentes régions protestantes de France, de Navarre ou d'ailleurs. ■



Jaona Ravaloson



Le texte que voici a été spontanément proposé par son auteure. Le Comité de rédaction le publie en tribune libre. Il rappelle en outre que la position du Conseil presbytéral, suite à la décision synodale sur la bénédiction, a été publiée dans le numéro de septembre.

Points d'interrogation...

Heureux les députés de l'Assemblée nationale qui peuvent à tout instant traiter des problèmes de société, guidés par une éthique fluctuante et par l'air du temps, sans en référer, laïcité oblige, à un Être suprême qui aurait créé le monde, et qui de façon moins immédiate mais certaine, serait le maître de l'Univers et conduirait l'Histoire à leur place.

Tel n'est pas le cas de nos Synodes, car tout ce qui touche à la Création, implique le Créateur. Mais que veut le Créateur ? Aucune réponse ne peut se substituer à celle de Dieu, et c'est pourquoi la question ne doit jamais nous quitter... car aucune Institution n'est qualifiée pour s'interposer entre l'homme et son Dieu.

Jadis, nos Synodes ont planché sur l'avortement ; question difficile, dans la mesure où la médecine peut bien décider du moment où l'embryon devient un être humain, mais qu'a décidé le Créateur ? Quel que soit l'acte, contraire ou non à la volonté divine, il faut bien qu'intervienne dans nos jugements, la compassion pour l'individu, dans la mesure où la Justice divine ne va point sans l'Amour. Et c'est parce que Dieu est Amour, et qu'il sonde les reins et les cœurs de chacun, qu'Il ne saurait promulguer des décrets positifs ou négatifs aussi aveugles que ceux de la justice des hommes. Pèse-t-il avec la même balance une femme qui décide d'avorter parce qu'elle a déjà huit enfants dont les deux derniers sont handicapés, un mari chômeur, alcoolique et brutal, le tout dans un deux-pièces cuisine... et une femme dont l'existence ne connaît aucun de ces paramètres ? C'est parce que je ne le crois pas, que je m'en voudrais de juger l'autre, mais que je réfléchirais à deux fois en ce qui me concerne... même et surtout si le Synode, dans son immuable charité, me donne sa bénédiction.

On peut rapprocher cet exemple de la question qui vient d'agiter nos Institutions. La Bible qualifie l'homosexualité d'abomination ; le terme employé désigne quelque chose de répugnant, et il est clair que l'homosexualité n'est pas dans l'ordre de la Création. Mais nous voyons bien qu'il peut y avoir quelque désordre dans le règne animal... Dieu en fait-il le reproche à Ses créatures ? Avatar de la nature, déviance, dévoiement ? Là encore, Dieu sonde les reins et les cœurs de chacun ; et il en est le seul juge ; l'homosexuel qui recherche la

bénédiction de l'Eglise sur son « couple », lequel n'est en aucune sorte le couple béni par Dieu lors de la Création, a donc pour devoir de s'interroger et de regarder vers son Créateur ... même et surtout si le Synode a des bontés pour son « couple ». Il va sans dire qu'à titre individuel, cet homme (ou cette femme) reste mon prochain, et que l'Amour que je lui porte ne dépend en rien de ses amours.

Si nous sommes sur des sables mouvants lorsqu'il s'agit des sentiments du Créateur, le Texte de la Bible demeure inamovible. Certes on peut, pour la question qui nous occupe comme pour d'autres, considérer que la Bible est désuète, mais en aucun cas on n'a le droit de lui faire dire ce qu'elle ne dit pas, car pour le coup, les déviances sont claires. Ainsi voit-on des mères-porteuses fonder « l'Association Sainte Sarah », alors que les mères biologiques de la Bible ne quittent pas leurs enfants d'une semelle. Agar et Ismaël sont chassés ensemble... et lors de la réconciliation entre Jacob et Esaü, les enfants de Jacob sont divisés en quatre groupes, selon leur filiation maternelle (les deux épouses, et les deux servantes sont nommées). Parmi les impostures actuelles, citons aussi « l'Association David et Jonathan » fondée par ceux qui aimeraient bien que le roi David ait eu des amitiés particulières...

tout comme certains de nos exégètes contemporains qui professent que le péché de Sodome et Gomorrhe n'est pas l'homosexualité, mais le manquement aux lois de l'hospitalité... alors que le Texte est transparent : Dieu a décidé de détruire Sodome pour son péché avant qu'il y ait eu demande d'hospitalité, et les hommes de Sodome n'invitent pas les voyageurs à passer leur chemin, mais à entrer dans un but bien précis.

Prendre la Bible en otage, lorsqu'on est « qualifié », est certes une très vieille coutume ... mais voilà cinq cents ans qu'un moine du nom de Martin Luther nous a suggéré de lire la Bible par nous-mêmes, et il n'est pas inutile de le rappeler.

Rappelons aussi qu'en dehors des Textes qui doivent être lus tels qu'ils sont, qu'ils nous plaisent ou non, nos synodes, n'étant pas accablés du pesant fardeau de l'infaillibilité pontificale, ont le droit de se tromper, tout autant que moi-même. ■

Jeanne Chaillet

CP du 7 octobre

1. **Méditation** (par le pasteur Nicolas Cochand) : Chant du Ps.8, La beauté de la création – Chp. 1, 2 et 3 de la Genèse.

2. **Adoption PV CP précédent**

3. **Communication** : mise en œuvre des décisions du CP du 6 mai 2015

3.1. Visibilité locale

Le CP décide de :

- mettre en route le rétroprojecteur ;
- rafraîchir la croix extérieure et le mur attenant ;
- revoir l'éclairage de la croix intérieure ;
- apposer une plaque en plexiglas EPUdF.

3.2. Complémentarité des moyens de communications :

A partir de Mars-Avril, coordination et lien internet entre la chronique paroissiale sur *Paroles Protestantes* et le site national.

Le CP décide d'annoncer dans la chronique paroissiale de *Paroles Protestantes* : la Vente d'automne, les conférences d'E&R, les cultes de Noël, une sélection de concerts.

Le CP acte les 10 abonnements à prendre au nom de la paroisse pour donner aux nouveaux paroissiens et pour être empruntés ainsi que le rachat du hors-série « 95 Questions » pour offrir aux nouveaux paroissiens de l'année.

3.3. **Nouvelles d'Auteuil**

Le CP décide de :

- diminuer le nombre de tirages en poussant en faveur du format numérique et demander une contribution à ceux qui souhaitent continuer à recevoir en papier ;
- analyser les coûts d'édition ;
- diminuer le nombre de numéros : passer à 4 ou 5 ;

- présenter *Paroles Protestantes* dans le prochain numéro.

3.4. Newsletter

Le CP délibère sur l'objet, le format et le calendrier de cette nouvelle publication et décide en conséquence de :

- Remplacer la feuille de culte ;
- Faire la 1^{re} parution fin novembre mais en mars 2016 avec version internet ;
- Faire une parution en décalé par rapport aux NDA ; mettre en évidence des événements une ou deux fois par mois ; établir un lien sur internet.

Le CP décide de mettre à l'étude un panneau d'affichage des cantiques : formule à trouver.

4. **Organisation de la Vente d'Automne**

Le CP complète l'organisation mise en place par la Commission Vente lors de la réunion du 22/09/15.

5. **Préparation du Synode régional**

Ce sujet sera à nouveau à l'ordre du jour du prochain CP.

6. **Calendrier de fin d'année**

Le CP établit le programme paroissial de fin d'année.

7. **Vie de l'église et vie consistoriale**

Échange d'informations sur différents aspects de la vie paroissiale et consistoriale, notamment la rencontre des CP du consistoire.

8. **Point Finances**

Un point finances est fait par le trésorier.

9. **Divers**

Le CP décide de mettre en route le chauffage en salle cultuelle à partir du 15/10.



CP du 4 novembre

1. **Méditation** (par le pasteur Nicolas Cochand) : Épître aux Galates 3 : 27+ : « vous qui avez reçu le baptême du Christ... vous êtes tous unis en Christ ». Cantique 23/01 : Dieu qui verse tes eaux claires.

2. **Adoption PV CP précédent**

PV adopté par le Conseil presbytéral après 4 modifications de forme.

3. **Discerner**

Le CP délibère sur les documents synodaux (rapports des différents services de la Région, rapport financier et statistique (résultat de

l'exercice en léger déficit après une provision de 315 k€ de contributions 2014 non versées au 15 janvier 2015).

La cible payée par Auteuil permet une contribution à la solidarité au-delà de la prise en charge d'un poste pastoral. Le Conseil saisit l'occasion pour discuter de la question du 2^e poste pastoral d'Auteuil. Un 2^e pasteur éventuel pourrait se charger d'une animation d'envergure avec une équipe dédiée.

Le CP énonce deux propositions/requêtes au Synode et à la Région :

- Bien gérer l'articulation entre région et consistoire : éviter empilement d'activités et doublons (ex : la catéchèse), principe de subsidiarité ;
- Diffuser le résultat de l'enquête sociologique concernant les CP.

4. Point fichier et relance des anciens paroissiens

Trois réunions Fichier ont eu lieu cette année (croisement des informations et identification des doublons, vérification des liens de famille, identification des inscrits non actifs). Des données manquent concernant les paroissiens (dates de naissance) et plusieurs incohérences apparaissent au fur et à mesure de l'évolution des familles. De nouvelles inscriptions à l'ACERA ont eu lieu et de nouveaux contacts établis.

Suivi :

- le CP peut être amené à radier des membres de l'ACERA si cela fait longtemps qu'ils ne sont plus actifs et après prise de contact avec les intéressés ;
- poursuivre le travail de nettoyage ;
- récupérer plus d'adresses courriel ;
- afficher la liste des membres dans le hall pour vérification ; mettre une fiche d'inscription à l'ACERA téléchargeable sur le site internet ;
- contacter les catéchumènes des dernières années.

5. Finalisation de la préparation du dîner de paroisse (20/11) et de la vente d'automne (27 et 28/11).

6. Demandes d'églises sœurs

Le CP décide de :

- Éviter d'attribuer tous les créneaux disponibles des salles au risque d'empêcher l'organisation d'activités par la paroisse.
- Réévaluer les conventions avec les Églises sœurs occupant les locaux de la paroisse.

7. Point Finances

- Un point est fait sur le fonctionnement de la Centrale d'achat Cèdre.
- Le CP décide de l'acquisition d'une cireuse.
- Le Trésorier fait un point financier : Offrandes Cultuelles : 11 583 Euros (contre 14 613 Euros en 2014) ; Offrandes nominatives : 53 511 Euros (contre 56 881 Euros en 2014) ; 93 cotisants sur les 156 de l'an dernier ont contribué à fin octobre : le trésorier fera une lettre de relance et de remerciement.
- Le CP décide d'accepter la demande du Consistoire de contribuer pour 100 Euros à ses activités (week-end Toukaté).

8. Divers

- Changement d'opérateur téléphonique pour Bouygues : le CP donne son aval ;
- Éclairage de la croix : le devis de l'électricien a été fourni ;
- Dépense pour le câble Ethernet du secrétariat au bureau du pasteur soit un coût de 200 Euros : le CP donne son aval ;
- La plaque EPUdF sera commandée.



CP du 2 décembre

1. **Méditation** (par le pasteur Nicolas Cochand) : Cantique 31/11 – Épître aux Philippiens 1 : 9-11 (Exhortation au Discernement dans l'amour : esprit humain guidé par l'esprit divin et l'amour chrétien : « que votre amour abonde »).

2. Adoption PV CP précédent

3. Compte-rendu

3.1. Synode régional : Synode chamboulé par les événements, notamment au niveau aumônerie ; présentation sur COP 21 annulée due à l'absence de l'orateur bloqué au Stade de France; aspect administratif (comptes 2014, budget 2015, en déficit - Isabelle a voté contre, après explication de vote, avec 6 autres délégués-, postes de dépenses en grande partie intangibles, budget Défap à remettre à plat – réunion prévue de revue des actions du Défap avec ses « actionnaires »). Revue des vœux acceptés et non acceptés.

3.2. Dîner de paroisse : discussion autour du rapport écrit de la Présidente

Parmi les thèmes évoqués lors du dîner et nécessitant un suivi :

- Actions tournées vers les jeunes et les enfants qui sont à la base de la pérennité et du renouvellement de la paroisse :
 - animation Musique par les jeunes ;
 - cultes avec des participations musicales des jeunes/enfants : le soir ;
 - une soirée jeune informelle.
- Garderie : un tableau sera affiché pour l'inscription des volontaires ;
- Flyer d'information: un projet a été soumis par le Pasteur ; avant toute action, se renseigner pour savoir ce qui est autorisé par la loi ;
- Causerie sur les sujets religieux dans le cadre de déjeuners-débats ;
- Réfléchir sur la demande de création d'une « chorale » ;

Les autres idées exprimées lors du dîner de paroisse seront à traduire en action sur proposition de chacun.

3.3. Vente d'automne

- Discussion sur la fréquentation et les résultats ;
- Réunion Vente le 17/12 de 19h à 20h pour faire un bilan avec les participants.

4. Discernement

4.1. Conseil presbytéral :

- Le CP fait l'état des conseillers partants et de ceux qui souhaitent poursuivre leur mandat en se présentant aux élections lors de la prochaine AG
- Le CP peut accueillir 16 personnes au total. Le CP entame un exercice de discernement pour susciter des candidatures.
- Le CP décide d'élargir le service du dimanche à d'autres paroissiens en formant des équipes et d'avoir 3 personnes pour le service pour les cultes avec Sainte Cène.

4.2. Activités paroisse :

L'exercice de discernement est élargi aux autres fonctions requises au sein de la paroisse (communication, accueil, NDA, vêtements...).

4.3. Études & Recherches :

- Le CP établira une liste de 8 membres du Comité dont la nomination lui incombe

4.4. Entraide :

- Le CP est informé qu'une bonne partie du comité s'arrêtera l'année prochaine et que de nouveaux membres se proposeraient pour en faire partie.

5. Point Finances

5.1. État des recettes et des dépenses :

- Offrandes nominatives 70 698 Euros (vs un budget 2015 de 126 615 Euros) ; Offrandes culturelles 8 775 Euros (vs un budget 2015 de 13 812 Euros).

Une lettre financière de relance de fin d'année est à rédiger et à envoyer.

5.2. Participations aux frais des salles mises à disposition: réactualisation

6. Point secrétariat

La Présidente a eu un entretien d'évaluation avec la Secrétaire.

7. Divers



ACTIVITÉS PROPOSÉES PAR ÉTUDES & RECHERCHE



Cycle de 6 conférences-débats de novembre 2015 à avril 2016

Le samedi à 10h, 53 rue Erlanger Paris 16^e. Libre participation aux frais

L'émergence de la nature humaine

Comment, de primate qu'il était, l'homme est-il devenu ce qu'il est aujourd'hui ?

▪ le 13 février 2016

Le sens du sacré - L'homme comme être religieux

Par **Pierre-Yves BRANDT**, professeur de psychologie de la religion, Université de Lausanne, Faculté de théologie et de sciences religieuses.

▪ le 19 mars 2016

Affectivité et rationalité - Quel moteur aux conduites humaines ?

Par **Jean-Pierre CLÉRO**, professeur de philosophie à l'Université de Rouen et **Paul SEABRIGHT**, professeur à la Toulouse School of Economics et chercheur à l'Institut d'Économie industrielle (IDEI).

Retrouvez le programme complet sur le site www.erf-auteuil.org

PROPOSITION DE BASE

1. En Jésus le Christ, Dieu se révèle comme Parole bouleversante et fondatrice. Il est pour nous source de liberté, sujet de joie. De son appel naît la foi, puissance de vie, qui donne à chacun une dignité nouvelle. Dieu rassemble dans une communion invisible toutes celles et tous ceux que son Esprit anime.
2. Pour entendre cette Parole vivante, l'Église protestante unie de France écoute le témoignage décisif des Écritures. Elle y puise sa certitude que, sans mérite de notre part, Dieu nous réconcilie sans cesse avec lui dans la vie, la mort et la résurrection de Jésus le Christ. Ainsi justifiés et libérés, nous sommes appelés à vivre de cette liberté auprès des autres.
3. Qui témoigne de l'Évangile participe à la réconciliation du monde, œuvre de la grâce divine. Il rend visible l'amour de Dieu envers chaque être humain et sa sollicitude envers la création tout entière.
4. Prédication et sacrements offrent au croyant une nourriture pour son chemin. Par eux la Parole de Dieu résonne dans notre vie, retentit dans le monde. Elle nous ébranle, nous relève, nous engage. Elle brise les chaînes de l'injustice.
5. L'Église protestante unie de France reconnaît pleinement la foi chrétienne dans les Symboles œcuméniques, les Livres symboliques et les Confessions de foi de la Réforme. Elle reçoit la pluralité des expressions de la foi, vécue dans l'unité, comme signe de l'humanité de Dieu.
6. L'Église partage une vérité qu'elle ne possède pas, et qu'elle recherche avec passion. En Jésus le Christ, elle est ouverture au prochain et renvoie, bien au-delà de ses propres insuffisances, au don gratuit de Dieu, à la beauté de sa Parole : à la merveille de sa grâce.

La numérotation est exclusivement destinée à faciliter le repérage dans le texte.

Une nouvelle Déclaration de foi

[Dossier adressé aux paroisses et Eglises locales]

Après avoir vécu un processus d'union entre les Églises luthérienne et réformée, il s'agit maintenant de donner à l'Église nouvellement constituée, l'Église protestante unie de France, une Déclaration de foi, énonçant en un langage simple les convictions fondamentales que partagent ses membres.

Cet effort conduira, en étapes successives, au Synode national de 2017, année qui sera également consacrée au 500^e anniversaire de la Réformation. La réflexion sur la Déclaration de foi pourra donc profiter de cette dynamique.



Mais avant d'être abordé aux plans régional et national, ce travail s'effectue d'abord à la base, dans les paroisses et Églises locales, une phase de réflexion qui s'étendra sur la première moitié de 2016. Les résultats au plan local seront transmis aux synodes régionaux, qui se prononceront lors de leurs sessions en novembre 2016. Leurs avis seront ensuite communiqués à l'échelon national, en vue d'une discussion et prise de décision lors du synode national fin mai 2017.

Le travail dans les paroisses et Églises locales constituera donc le matériau premier des étapes ultérieures du processus. C'est pourquoi il est très important que cette première phase puisse se dérouler dans les meilleures conditions. En guise de soutien, les conseils presbytéraux et ministres reçoivent un dossier comportant une proposition de base, élaborée par un groupe de théologiens, de pasteurs et de laïcs engagés, ainsi que des

explications de ce groupe, différents articles précisant les enjeux de la démarche et des suggestions de travail. Ce dossier vient en complément du n° 2 de la revue Ressources, consacré à ce même sujet et diffusé en novembre 2015.

En tant que rapporteurs nationaux, nous espérons beaucoup que les paroisses et Églises locales sauront se confronter avec enthousiasme à ce défi stimulant et que, par le biais des synodes régionaux, nous recevrons de nombreuses impulsions constructives pour notre propre travail. Une Déclaration de foi ne prend sens que si elle est assumée à la base même de l'Église. Dans ce sens, nous souhaitons aux communautés locales un travail créatif et dynamique, et nous réjouissons d'en recueillir les fruits ! ■

Katharina Schächl et Pierre Bühler,
rapporteurs nationaux



Programme local sur la déclaration de foi

Mercredi 3 février : première discussion en Conseil presbytéral

Jeudi 11 février à 20h30 au temple, rencontre œcuménique: *vers une déclaration de foi de l'EPUDF* : comprendre le processus et évoquer le contenu.

Dimanche 14 février à 12h30 : déjeuner - débat de Sola Scriptura, discussion à partir de la proposition de base.

À partir du 22 mars : partage biblique, le mardi à 10h et 21h : poursuite de la réflexion sur la confession de foi.

Mercredi 4 mai : discussion en Conseil presbytéral: élaboration de la proposition de réponse.

Vendredi 20 mai : dîner de paroisse, discussion sur la proposition de réponse du Conseil presbytéral.

Mercredi 1^{er} juin : adoption en Conseil presbytéral de la réponse envoyée aux rapporteurs régionaux.



L'A.C.A.T.

(Action des Chrétiens pour l'Abolition de la Torture)

Beaucoup de monde connaît « A.I. » (Amnesty International), mais peu connaissent l'ACAT qui existe depuis 41 ans et a les mêmes buts (abolition de la torture et défense des Droits de l'homme), mais veut agir au nom de l'Évangile.

Il faut savoir que plus de cent pays pratiquent la torture habituellement ...

L'ACAT se veut résolument œcuménique. Le groupe ACAT du XVI^e comprend plusieurs membres de notre paroisse, que vous pouvez interroger par téléphone ou directement, par exemple pour avoir une idée des actions à mener et des espoirs de résultats.

L'ACAT du XVI^e se réunit le 3^e mardi du mois de 17h30 à 19h
à l'église Saint-François, 44 rue Molitor (3^e ét., ascenseur)

Prochaines dates : 19 janvier, 16 février, etc.

Venez une fois – ou plusieurs – pour vous renseigner. Chacun est libre de choisir ce qu'il veut faire, en fonction du temps dont il dispose et de ses capacités.

On peut adhérer à l'ACAT sans aller aux réunions du groupe XVI^e.

Il vous sera alors envoyé le compte-rendu de chaque réunion et pourrez, bien sûr, participer de chez vous à l'envoi des lettres à signer.

➤ Responsables : 01 45 24 62 34, 01 42 88 49 42



DANS LES PAROISSES VOISINES - NOUVELLES DU PROTESTANTISME

Dans le cadre de la Semaine de prière pour l'unité des chrétiens qui a lieu du 18 au 25 janvier

Judi 26 janvier à 20h

Le Père Michel Mallèvre, interviendra sur
*La recherche d'unité,
service prophétique de l'Eglise*



à Eglise Protestante Unie du St Esprit,
5 rue Roquépine 75008 (M^o Miromesnil).

Concert lyrique
Au profit de l'Entraide Médicale
Protestante Pastorale

Samedi 30 janvier 2016 à 17h

Olivier WELTI, *baryton*
Catherine WELTI, *soprano*
Anastasia POSDNIAKOVA, *piano*

Schubert,
Brahms,
Tchaïkovski,
Verdi...

Participation libre, collecte pour l'EMPP

Au temple du Luxembourg,
58 rue Madame Paris 6^e
M^o Saint-Placide, Saint-Sulpice, Notre-Dame-des-Champs
Bus : 58, 82, 83, 84, 89.

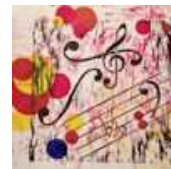
A l'église protestante unie de Passy-Annonciation

Concerts accueillis

- **samedi 30 janvier à 19h : Musique française pour violon et piano**
Ce concert initialement programmé le 14 novembre avait dû être annulé en raison des tristes événements.

Priscille LACHAT-SARRETE, violon - **Anna GUYÉNOT**, piano

- **César FRANCK** *Sonate pour violon et piano*
- **Claude DEBUSSY** *Sonate pour violon et piano*
- **Olivier MESSIAEN** *Thème et variations*



Concerts organisés par Musacor

- **vendredi 19 février à 20h30**

Ensemble à cordes sous la direction de Sophie Teulon

Sophie Teulon, piano - **Armelle Marq**, soprano - **Ramya Roy**, alto

- **PERGOLÈSE** *Stabat Mater*

- **vendredi 18 mars à 20h30**

Ensemble ACCESO

Musique sacrée des XIX^e et XX^e siècles

musacor

Dîners-débats

Thème de l'année 2015-2016 « PROTESTER POUR L'HOMME »

- **Judi 4 février : Chrétiens d'Orient : histoire et actualités**

Avec **François de Sesmaisons**, ingénieur et historien.

- **Judi 17 mars : Protester pour la personne, un combat contre le chômage**

Avec **Gilles MIRIEU de LABARRE**, président de Solidarités nouvelles face au chômage.

La formule :

à 19h30, dîner sur inscription préalable ;

à 20h30, conférence suivie du débat ;

puis synthèse et envoi par Denis Heller.

A l'Espace protestant Marc Boegner, 27 rue de l'Annonciation.

Renseignements sur : www.annonciation.org

Concert d'orgue

Au profit de l'action humanitaire de l'association L'APPEL, au Rwanda

Vendredi 5 février 2016 à 20h30

Le pasteur Andreas Lof joue

Jean-Sébastien Bach

Max Reger

César Franck

Participation libre

Au temple de Pentemont, 106 rue de Grenelle 75007 Paris

Métro 12, Solférino ; Bus : 63, 68, 69, 84, 94



Association Cultuelle de l'Église Réformée d'Auteuil

membre de l'Église Protestante Unie de France, communion luthérienne et réformée

SECRETARIAT ET INFORMATION, ouvert du lundi au vendredi de 14h30 à 18h30

Charlotte BINET, tél : 01 46 51 72 85 - courriel : secretariat@erf-auteuil.org - site : www.erf-auteuil.org

PASTEUR : Nicolas COCHAND, 01 46 51 82 32 - pasteur@erf-auteuil.org

CONSEIL PRESBYTÉRAL

Bureau :

Présidente Isabelle BÉCHON
Vice-présidente Beryl VEILLET
Trésorier Olivier GOUT
Trésorier adjoint Philippe OSKANIAN
Secrétaire poste vacant

Membres : Serge FOZONNE,
Alain FRESNEL,
Monique GALABERT,
Florence LEUGER,
Jaona RAVALOSON,
Catherine VEILLET-MICHELET,
Philippe VOGT

ORGANISTE TITULAIRE : Pierre FARAGO

Tout don nominatif bénéficie de l'avantage fiscal lié aux associations :
déduction fiscale de 66%, jusqu'à 20% du revenu imposable.
C.C.P.1086-26 C PARIS - Merci de libeller vos chèques à l'ordre de ACERA

Service d'Entraide d'Auteuil

COMITÉ DIRECTEUR

Présidente : Elvire WELTER - **Vice-président** : Nicolas COCHAND

Trésorier : Éric RABARISON - **Secrétaire** : Florence LEUGER

Membres : Violette GINGER,
Odette LAVERNY,
Martine LE QUINTREC,
Christiane MONTIEL,
Myriam RAULT,
Jeanine RAVALOSON,
Cyrille THIOLY
Philippe VOGT,
Bruno WARNERY,
Membres suppléants :
Éric EBONGUE,
Ginette IMBERT

Vestiaire : Violette GINGER

Déjeuner-débat : Martine LE QUINTREC

Alphabétisation : Jeanine RAVALOSON (les lundi, mardi, mercredi, jeudi et vendredi, à 14h30 ou 15h)

Tout don nominatif bénéficie de l'avantage fiscal lié aux associations :
déduction fiscale de 66%, jusqu'à 20% du revenu imposable.
C.C.P. du SERVICE ENTRAIDE : 15 380 39 M PARIS

Etudes & Recherche d'Auteuil

COMITÉ DIRECTEUR

Président/Trésorier : Jean-Luc WOLFENDER

Vice-présidents : Yves LE QUINTREC, Florence COUPRIE

Secrétaire : poste vacant

Trésorier adjoint : Alain FRESNEL

Membres : Iréna DE CORDEMOY,
Michel GOUT,
Bertrand GALLAY,

Philippe VOGT,
Martine GIRARD,
Myriam ZADIKIAN.



Dimanche 24 janvier à 17h30

Yoko KANEKO et les jeunes talents
du Conservatoire de Paris

Musique française

Présentation et piano **Yoko KANEKO**

Maria HARA, violon - **Kei TOJO**, alto

Pierre THIBOUT, piano

Cameron CROZMAN, violoncelle

- **Saint-Saëns** Sonate, violoncelle et piano n°1
- **Fauré** Su, Quatuor avec piano n°1
- **Enesco** Sonate, violon et piano n°3 (extrait)
- **Hersant** Pavane pour alto

...

Dimanche 14 février à 17h

Ensemble Amateo

Bérengère de GROMARD, violon

Julie GROS, violoncelle

Catherine LANCO, piano

Concert BRAHMS

« 1886 : Une saison au bord du lac de Thun »

Sonate pour violoncelle (op 99)

Sonate pour violon (op 100),

Sonate en trio (op 101)

...

Dimanche 13 mars à 17h

Philippa NEUTEBOOM, piano

Grégoire CATELIN, violoncelle

- **Beethoven** 12 variations sur un thème de Haendel
- **Tchaïkovski** Pezzo Capriccioso Op 62
- **Chopin** Sonate violoncelle et piano Op 65
- **Pärt** Spiegel im Spiegel (1978)

...

Dimanche 20 mars à 17h

Priscille LACHAT-SARETTE, violon

Cécile de HANN, violoncelle

Guillaume PROD'HOMME, piano

- **Mendelssohn Trio** n° 1 en ré mineur (op 49)
- **Rachmaninov** Trio élégiaque

...

Concerts à entrée libre, libre participation aux frais



Cycle de conférences 2015-2016

L'émergence de la nature humaine

*Comment, de primate qu'il était,
l'homme est-il devenu
ce qu'il est aujourd'hui ?*

Samedi 23 janvier à 10h

**Au delà de l'ADN :
génétique et épigénétique**

*De l'australopithèque
à l'homo sapiens*

Par **Michel MORANGE**, biologiste,
historien des sciences,
professeur à l'université Paris-VI et
à l'École normale supérieure de Paris (ENS).

...

Samedi 13 février à 10h

Le sens du sacré

L'homme comme être religieux

Par **Pierre-Yves BRANDT**, professeur de
psychologie de la religion, Université
de Lausanne, Faculté de théologie
et de sciences religieuses.

...

Samedi 19 mars à 10h

Affectivité et rationalité

*Quel moteur
aux conduites humaines*

Par **Jean-Pierre CLÉRO**, professeur de
philosophie à l'Université de Rouen
et **Paul SEABRIGHT**, professeur à la Toulouse
School of Economics et chercheur à l'Institut
d'Économie industrielle (IDEI).

...

Entrée libre, libre participation aux frais

Vous trouverez le programme complet du cycle sur
www.erf-auteuil.org

ACTIVITÉS PAROISSIALES - AGENDA

Janvier

Mardi 19

À 10h et 21h : Partage biblique avec le pasteur Nicolas COCHAND.

À 18h30 : Comité Études & Recherche

Mercredi 20 à 20h30 : Réunion du groupe Jeunes professionnels.

Samedi 23 à 10h : Conférence Études & Recherche (voir au dos).

Dimanche 24

À 10h30 : Culte, pasteur Nicolas COCHAND.

École biblique, pré-catéchisme et catéchisme 1 et 2.

À 17h : Concert (voir au dos).

Mardi 26 à 10h et 21h : Partage biblique avec le pasteur Nicolas COCHAND.

Vendredi 29 à 17h30 : Comité de rédaction des *Nouvelles d'Auteuil*

Dimanche 31

À 10h30 : Culte, pasteur Nicolas COCHAND.

Février

Mardi 2 à 10h et 21h : Partage biblique avec le pasteur Nicolas COCHAND.

Mercredi 3 à 20h30 : Conseil presbytéral.

Vendredi 5 à 20h : Dîner des « trentenaires » (voir p.7).

Dimanche 7 à 10h30

Culte de Diaconie (SC), pasteur Nicolas COCHAND.

École biblique, pré-catéchisme et catéchisme 1 et 2.

Mardi 9 à 10h et 21h : Partage biblique avec le pasteur Nicolas COCHAND.

Jedi 11 à 20h30 : Rencontre œcuménique sur le thème *Vers une déclaration de foi de l'Église protestante unie*, au temple.

Samedi 13 à 10h : Conférence Études & Recherche (voir au dos).

Dimanche 14

À 10h30 : Culte, pasteur Nicolas COCHAND.

À 12h30 : Repas *Sola Scriptura* (voir p.5).

À 17h30 : Concert (voir au dos).

Mardi 16

À 10h et 21h : Partage biblique avec le pasteur Nicolas COCHAND.

À 18h30 : Comité d'Entraide.

Mercredi 17 à 20h30 : Réunion du groupe Jeunes professionnels.

Jedi 18 à 19h : Réunion vente.

**Vacances scolaires d'hiver
du samedi 20 février au dimanche 6 mars**

Dimanche 21 à 10h30

Culte (SC), baptême, pasteur Nicolas COCHAND.

Dimanche 28 à 10h30

Culte.

Mars

Dimanche 6 à 10h30 : Culte (SC), pasteur Nicolas COCHAND.

Rentrée scolaire lundi 7 mars

Mercredi 9 à 20h30 : Conseil presbytéral.

Dimanche 13

À 10h30 : Culte, Liliane CRETE. École biblique, pré-catéchisme et catéchisme 1 et 2.

À 12h30 : Repas *Sola Scriptura* (voir p.5).

À 17h30 : Concert (report du concert prévu le 22 novembre, voir au dos).

Samedi 19 à 10h : Conférence Études & Recherche (voir au dos).

Dimanche 20

À 10h30 : Culte des Rameaux (SC), pasteur Nicolas COCHAND.

À 17h30 : Concert (voir au dos).

Mardi 22 à 10h et 21h : Reprise du Partage biblique avec le pasteur Nicolas COCHAND.

Les cultes de Pâques

Dimanche 20 mars à 10h30
culte des Rameaux, Cène.

Jedi 24 mars à 19h30
célébration-repas du Jeudi Saint.

Vendredi 25 mars à 19h culte consistorial du Vendredi Saint à l'église luthérienne Saint-Jean, rue de Grenelle.

Samedi 26 mars à 12h30 culte consistorial au temple de Passy-Annonciation.

Dimanche 27 mars à 10h30
culte de Pâques avec les enfants, baptême, Cène.

L'Assemblée Générale de la paroisse aura lieu **dimanche 3 avril**, à la suite du culte qui débutera à 10h (voir p.7)