



**EGLISE PROTESTANTE
UNIE DE FRANCE**
communion luthérienne et réformée
Eglise réformée d'Auteuil

Nouvelles d'Auteuil

Journal de l'Église réformée d'Auteuil

Jésus n'a cessé de bâtir des ponts
pour transcender les clivages humains



DANS CE NUMÉRO :

- Les AG
- Les conférences sur
"l'intelligence artificielle"

Activités et responsables

Culte

Culte du dimanche à 10h30
au temple

SITE : <https://auteuil.epudf.org>

FACEBOOK : Paroisse Protestante Auteuil

INSTAGRAM : @eglise_protestante_auteuil



Pasteur

jamesw@erf-auteuil.org
06 99 38 70 33



James Woody

Orgue

Organiste
titulaire



Pierre FARAGO

Secretariat

Permanences le lundi de 9 h à 11 h,
mardi, jeudi et vendredi de 14 h à 16 h
(hors vacances scolaires)

01 46 51 72 85 - secretariat@erf-auteuil.org



Sandrine Cucci

Etude biblique

Le mardi, à 10h30
(hors vacances scolaires)

Catéchèse et éveil biblique

Le dimanche de 10h30 à 12 h (tous les 15 jours)

Eveil biblique



Olivier GOUT

Pré-catéchisme



Caroline LE GOFF

Ecole biblique



Jean-Daniel
PHILIPPE

Catéchisme 1 et 2



Catherine
VEILLET- MICHELET

Président du Conseil Presbytéral



Cédric BAECHER

Scoutisme

Conseillère de Groupe



Eline VIVET-MALADRY

Alphabétisation

Le mardi et le jeudi de 14h30 à
16 h (hors vacances scolaires)



Claire EVESQUE

Entraide et convivialité

Pot de convivialité, tous les
dimanches à la sortie du culte

Repas paroissial chaque 3^e
dimanche du mois



Philippe VOGT

Les Nouvelles d'Auteuil

Directeur de publication : Cédric BAECHER
Commission communication (COM-COM) : Catherine CLÉMENT-GRANDCOURT,
Marianne COLSON, Sandrine CUCCI, Stéphanie GUÉRET, Françoise LAFONT,
Jean-Laurent LE QUINTREC, Catherine VEILLET-MICHELET, pasteur James WOODY,

Prochain
numéro :
septembre

Editorial

La foi, pour voir l'invisible

Nous avons entendu à Pâques le récit de Luc 24 qui nous raconte que des disciples de Jésus ont reconnu le ressuscité, mais que leurs yeux ne pouvaient pas le voir. Il nous appartient maintenant d'étendre cette expérience spirituelle à toute votre vie. Notre foi nous rend capable de reconnaître Dieu qui n'est pas matériel, au sein même de l'histoire humaine, de notre vie la plus ordinaire.

Ne pas se fier aux apparences

La Bible est riche de ces récits où la vérité d'une personne, d'une situation, n'est pas ce qui saute aux yeux. Ainsi le prophète Samuel apprend-il à discerner le messie par delà les signes extérieurs glorieux. Bien avant Saint Exupéry, 1 S 16/7 nous apprend qu'on ne voit bien qu'avec le cœur. La foi nous permet d'aller au-delà des aspects matériels et de découvrir chez des personnes d'apparence insignifiante des êtres qui incarnent l'espérance de Dieu, qu'il s'agisse de David ou de cette personne qui rejoint les disciples complètement perdus, une personne qui ne paie pas de mine, manifestation, mais qui s'avère être pour les disciples la figure du ressuscité qui va les ramener à la vie en réchauffant leur cœur.

« Or la foi est une ferme assurance des choses qu'on espère, une démonstration de celles qu'on ne voit pas », nous explique Hébreux 11/1. C'est ce qui nous permet de prendre conscience des aspects non matériels de la vie qui sont pourtant déterminants. L'amour, la liberté, la dignité, le salut peuvent structurer nos journées, notre vie tout entière. Pour autant il n'est pas possible de les fixer sur une photo ou de les placer sous un microscope. Les textes bibliques nous apprennent à repérer ces aspects fondamentaux de la vie chrétienne en nous habituant à repérer les traces

qu'elles laissent dans l'histoire, en nous entraînant à reconnaître comment la grâce structure les éléments qui forment une vie.



La vie non matérielle

Ces choses qu'on espère et qui ne sont pourtant pas encore visibles, ce sont toutes les potentialités dont nous sommes riches et qui demandent à être mises en œuvre pour que la grâce puisse justement s'exprimer. Au fur et à mesure que nous devenons lecteurs de la Bible, que nous progressons dans notre manière d'être disciples du Christ, nous apprenons à voir l'invisible et nous réalisons que c'est cela qu'il faut voir dans la vie. C'est cela qui est essentiel.

Il y a là une vocation pour nous, au sein de notre société qui est à nouveau fascinée par les images, par les slogans, par tout ce qui est spectaculaire et qui est rarement vrai. Notre vocation est d'enseigner à voir l'invisible, à discerner le véritable caractère des personnes, à reconnaître les chemins que prend la grâce dans notre quotidien, y compris par l'intermédiaire de personnes dont nous n'aurions pas pensé qu'elles pourraient être agent de cette grâce divine.

Notre contribution peut être d'aider nos contemporains à reconnaître ce qui a un caractère inconditionnel, ce qui transcende les situations et ce qui a une perspective universelle, pour reprendre les caractéristiques de la grâce.

James Woody

Informations paroissiales

Décès

Toutes nos pensées et nos prières accompagnent les familles endeuillées. Nous avons appris les décès de :

André DIETZ, survenu le 25 janvier à l'âge de 97 ans. Le culte d'actions de grâce a été célébré le 7 février au temple d'Auteuil.

Caroline PLANTE, survenu le 28 janvier à l'âge de 50 ans. Le culte d'actions de grâce a été célébré le 2 février au temple d'Auteuil.

Dominique VERMEIL, survenu le 11 février à l'âge de 88 ans. Le culte d'actions de grâce a été célébré le 16 février au temple d'Auteuil.

Monique GALABERT, survenu le 18 février 2026, à l'âge de 89 ans. Le culte d'actions de grâce a été célébré le 28 février au temple d'Auteuil par le pasteur Marc de BONNECHOSE.

Philippe CRESSANT, survenu le 20 février à l'âge de 78 ans. Le culte d'actions de grâce a été célébré le 26 février au cimetière du Père-Lachaise.

Nicolas STOEBER, survenu le 22 février à l'âge de 69 ans. Le culte d'actions de grâce a été célébré le 26 février au temple d'Auteuil.

Jean VARDA, époux de Viviane VARDA, survenu le 8 mars 2026 à l'âge de 92 ans. Le culte d'actions de grâce a été célébré le 13 mars au temple d'Auteuil.



André Dietz

Hommage à Monique Galabert

Sa famille a mis en exergue dans le livret de son culte d'actions de grâce un verset (Esaïe 30,15) qui résume bien Monique et son caractère « C'est dans le calme et la confiance que sera votre force ». Je rajouterai (je ne sais pas si c'est pléonastique ou redondant mais dans tous les cas c'est apocryphe) dans le sourire et la douceur aussi.

Cette force, Monique en a fait profiter toute la paroisse et ceux qui ont eu l'opportunité de la côtoyer ou de collaborer avec elle. J'en ai bénéficié personnellement et en suis reconnaissant, en tant que son adjoint dans la gestion de la trésorerie de l'ACERA puis, plus tard, en tant que président du Conseil Presbytéral.

Le pasteur Christian Barbéry, que j'ai informé de son décès, m'a répondu : « Monique a rendu de grands services dans l'Église. Qu'elle repose en paix. ». Tout est dit.

Jaona Ravaloson



Activités paroissiales

Retour sur le concert spirituel de Carême

Quelques mots sur le concert de Carême. J'en ignorais presque tout, à part les répétitions de cantiques dont Catherine a pris l'initiative, et je vous avoue avoir été soufflée par ce qui fut en fait une création.



Le texte de Maria Goodman (la pasteure-auteure qui a écrit le livret de l'opéra *Nixon in China* actuellement joué à l'opéra Bastille), avec quelques arrangements de James, est d'une force incroyable, il nous a fait rentrer dans la Passion sans qu'on puisse y résister. La harpiste a fait tous les arrangements de partition entre les cantiques et la musique de Nico Muhly (que pour ma part j'ai découvert). Jouée pour la première fois en France, ce fut une création absolument sublime, intégrant parfaitement les cantiques.

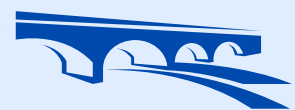
Valérie Rabault

Concours photos 2026

Jésus n'a cessé de bâtir des ponts. Il a relié des rives géographiques, politiques, religieuses, sociales, en transcendant tous les clivages qu'il a rencontrés. Profitons de notre été pour prendre en photo le **pont** qui nous semble le plus fidèle à son action.



Participez au concours photo en envoyant votre photo jusqu'au 30 septembre à secretariat@erf-auteuil.org



Préparer la vente !

L'été, c'est aussi le moment de confectionner des confitures, terrines et pâtés, de rapporter divers objets ou des spécialités locales (vin, miel, biscuits...) en prévision de la traditionnelle vente de paroisse qui aura lieu au temple fin novembre 2026.

Activités paroissiales

Scoutisme



Engagement des responsables

En janvier, les 4 chefs scouts d'Auteuil ont prononcé leur promesse et leur parole d'engagement devant un large groupe de paroissiens et d'unionistes. Merci à tout le monde pour ce soutien dans ce moment important célébrant la beauté de leur engagement !



Activités

Les activités, pour les éclaireurs comme pour les louveteaux, se sont déroulées dans les bois et en forêt en février et mars. Prochaine étape : un mini camp de Pâques pour les louveteaux.

Nous sommes ravis de cette dynamique et avons cependant encore besoin d'appuis pour la poursuivre : notre croissance demande un recrutement de nouveaux chefs pour appuyer ceux en place l'an prochain, et nous avons besoin de gros et petit matos. Les moyens d'aider sont nombreux ! Parlons en !

Groupelocalauteuil@gmail.com

Eline MALADRY - nouvelle conseillère presbytérale



Eline Vivet-Maladry a été baptisée à 8 ans, puis confirmée à 16 ans, dans la paroisse d'Auteuil. Très tôt engagée dans le scoutisme unioniste, elle y a développé son sens du collectif, de la responsabilité et du service.

En septembre 2024, elle a repris du foulard pour coordonner la réouverture du groupe local de la paroisse. Maman de deux enfants (2018 et 2021), elle est aujourd'hui maîtresse de conférences en théorie des organisations à l'université Paris Cité, après une première carrière en ressources humaines, transformation digitale et conseil.

Habitée aux projets collectifs y compris sous ressource contrainte, sensible aux enjeux de transmission et d'autonomisation, elle souhaite s'impliquer dans la vie paroissiale pour contribuer à son dynamisme et à son ouverture sur la cité.

AG de l'Association culturelle

Statistiques d'activité 2025	2025	2024
1. ACTES PASTORAUX		
Baptême et présentation	4	6
Admissions à la Sainte Cène	0	2
Cultes d'action de grâce	5	7
2. EFFECTIFS DE LA PAROISSE		
2.1 Inscrits au 31.12	518	507
° Nouveaux inscrits	8	37
° Décès ou départs	9	373
2.2 Nombre de cotisants dans l'année	144	118
2.3 Electeurs	187	180
2.4 Destinataires du bulletin	501	424
3. CATECHESE (effectifs moyens selon présence) le dimanche tous les 15		
Eveil biblique (O. GOUT)	2 enfants	3-5 enfants
Ecole biblique (Jean-Daniel PHILIPPE)	3-5 enfants	4-6 enfants
Pré-catéchisme (Caroline LE GOFF)		4-6 enfants
Catéchisme 1ère et 2e année (C. VEILLET-MICHELET)	6 enfants	5-6 enfants
Catéchisme 3e année		
4. AUTRES		
Assistants aux études bibliques	13	12
5. SCOUTISME		
Meute (8-12 ans)	15	
Troupe (12-16)	3	

Rapport financier 2025

L'année 2025 a été marquée par différents évènements qui ont impacté notablement nos finances :

- Le départ de l'école Montessori fin juin 2025,
- Le remplacement de la chaudière,
- La mise aux normes de l'électricité du temple (mise en place de nouvelles prises électriques sur les côtés à proximité de l'estrade et à l'arrière du temple).

Les travaux de fond (électricité, chaudière) ont été amortis sur 10 ans, ce qui permet de réduire leur impact comptable annuel.

Nous avons également reçu la dernière facture de charges de copropriété de 2024 tardivement (en 2025) et avons par conséquent dû l'intégrer aux charges de l'année 2025.

Au niveau des recettes :

Nous apprécions avec une grande reconnaissance une nette augmentation de nos différentes sources de revenus :

Nos recettes culturelles (collectes anonymes, offrandes nominatives et dons en lignes) d'un montant de 147.419€ pour un budget de 119.000€, soit un excédent de 28.419€, qui s'explique par :

- Une augmentation des collectes anonymes (24.059€, incluant les collectes spéciales pour un budget de 18.000€);
- Une augmentation des offrandes nominatives (123.360€ pour un budget de 101.000€), plus de donateurs (de 97 en 2023 à 144 en 2025) et un montant moyen des dons en croissance.

Notre poste de mutualisation de charges est conforme au budget (avec prise en compte du départ de l'école Montessori) 61.167€ pour 61.600€ de budget. Il prend notamment en compte une nouvelle contribution suite au retour de l'Église Évangélique du Cameroun (EEC) dans nos locaux.

Nos placements financiers nous ont rapporté 2956€ d'intérêt pour un budget conservateur de 1500€.

À noter également des subventions reçues de la part de différents partenaires, pour l'investissement multimédia et l'organisation de nos expositions, soit un montant total de 15.877,15€ (vs. budget de 4000€), comprenant : 3597,15€ de FLAM Fondation du Protestantisme, 5000€ de Protestantisme & Images, de 1080€ de l'EPUDF Région parisienne et 6200€ de Gilles Hondius Foundation. .

La conjugaison de ces évènements nous a permis d'atteindre un résultat financier excédentaire pour l'année 2025 : nous terminons ainsi cette année avec **un résultat positif de 14 394€.**

Le Conseil Presbytéral a préconisé d'allouer le résultat comptable de la façon suivante :

- Versement exceptionnel de 3000 Euros à la Région (complément de contribution régionale);
- Mise en réserve du solde (11.394 euros).

Budget 2026

Le Conseil presbytéral a validé le projet de budget 2026 à l'équilibre pour 233.000€ soit +6,4% par rapport au budget 2025 (219.000€).

Par conséquent, le budget 2026 prévoit notamment les éléments suivants :

- Une hausse de la cible à 80 000 euros, pour contribuer à donner de la visibilité à la région.
- Une enveloppe de 8 000 euros pour mener un nouveau projet majeur (type exposition ou événement de dialogue interculturel, avec subventions externes à mobiliser).
- Une enveloppe annuelle de 3 000 euros pour mandater un comptable indépendant et ainsi renforcer la capacité de suivi et reporting financier régulier (base mensuelle), avec un regard et conseil externe.

- Une enveloppe de 10 000 euros pour les travaux et l'entretien immobilier et locaux.
- Une enveloppe annuelle de 1 500 euros pour les frais de représentation de la Paroisse par le Pasteur, en vue de son rayonnement autour de nos différentes activités.
- Concernant la mutualisation des charges, nous formulons volontairement une hypothèse conservatrice et prudente, prévoyant une année complète sans occupation régulière des salles du premier étage (soit -17.500 euros par rapport à 2025) et sans intégration de nouvelles mutualisations (même si nous avons bon espoir que le projet de remplacement de Montessori par JOA [accueil de jeunes enfants] aboutisse en cours d'année).

Num.	Extrait des principaux postes de recette	Budget – 2026 (€)
755	Mutualisation des charges d'exploitation faites en commun	44 000
758111	Offrandes régulières nominatives	111 500
754521	Dons en ligne réguliers - Nominatifs	11 000
758112	Offrandes régulières anonymes	21 000
758121	Offrandes occasionnelles (après cérémonies) – nominatives	2 000
7016	Activités de soutien (kermesse, tombola...)	1 000
74	Subventions (charge pastorale)	32 000
768	Autres produits financiers sur valeurs de placement	2 500
771 831	Soutien d'autres organismes à titre exceptionnel	8 000
	Total recette – Budget 2026	233 000

Rapport d'orientation 2025

Les 6 piliers proposés dans notre rapport d'orientation 2025 restent d'actualité et demeurent une boussole importante pour guider nos actions et activités en 2026 :

Parole - Partage - Participation - Pérennisation - Patrimoine - Promesse

Par ailleurs, en ce temps de mi-mandat, nous nous sommes concertés sur le projet que nous souhaitons continuer à porter.

Les axes structurants qui ressortent des travaux du Conseil sont les suivants :

Fidéliser les paroissiens dans la durée, notamment les nouveaux venus, renforcer l'implication de chacun dans les activités de toutes natures, pour gagner en autonomie et démultiplier notre impact. Poursuivre le discernement pour élargir le Conseil.

Renforcer les liens entre paroissiens et le sentiment de communauté, d'appartenance ; mieux nous fédérer autour de nos objectifs communs et développer encore plus les réflexes de solidarité et d'entraide.

Développer l'ouverture à la jeunesse et le dialogue entre générations mais aussi entre cultes et cultures : continuer à faire connaître la paroisse à l'extérieur, dans le quartier et plus largement.

Préserver et développer l'indépendance financière de la paroisse, en entretenant la dynamique positive des dons, en mobilisant des ressources externes pour nos projets, en entretenant et valorisant notre patrimoine immobilier.

Consolider l'ouverture libérale de la paroisse, oser innover et proposer de nouveaux projets et de nouvelles offres, pour parler au plus grand nombre et nous donner l'opportunité de grandir, ensemble.

Renforcer toutes les transversalités, en renforçant et développant plus de projets communs associant la paroisse, Études et Recherches, l'Entraide, mais aussi les acteurs que nous accueillons régulièrement au sein de nos locaux.

Conformément à ces axes structurants, nous apporterons une attention particulière aux 10 sujets ci-dessous :

Poursuivre nos efforts de discernement et reconnaissance des ministères pour assurer la pérennité de l'Église dans la durée, avec une attention particulière à la jeunesse.

Consolider l'ouverture libérale impulsée par notre pasteur, en lui laissant un maximum de liberté dans sa pratique. Écouter les paroissiens souhaitant tester des évolutions liturgiques.

Inciter tous les paroissiens à rayonner et à devenir au quotidien les ambassadeurs de la vie de l'Église, auprès de leurs voisins, amis, réseaux, notamment pour promouvoir nos multiples activités.

Diversifier nos actions (expositions, cultes musicaux...) et renforcer leur visibilité, ainsi que celle de leurs porteurs. Donner envie à chacun(e) de s'engager.

Faciliter les usages étendus des locaux pour les activités de paroisse, notamment pour la cuisine, mais aussi le scoutisme.

Faire aboutir le remplacement de Montessori par l'association JOA, pour mutualiser nos charges et ouvrir la paroisse à des activités de rayonnement extérieur.

Développer les revenus récurrents par exemple via la mise à disposition des locaux .

Relancer un ou plusieurs projet(s) d'exposition(s), pour poursuivre l'effort de rayonnement et d'ouverture aux autres, l'explication de ce qu'est le protestantisme et ses liens multiples avec la vie de la cité.

Développer nos relations avec les communautés juive et musulmane, dans une logique de dialogue interculturel dans le voisinage proche et étendu de la paroisse.

Poursuivre l'effort de mise en conformité : formation, sécurité incendie... Pérenniser une commission bâtiment solide et collégiale.

Nous comptons vivement sur l'enthousiasme et l'engagement de tous les paroissiens, pour manifester leurs intérêts et s'impliquer activement, à nos côtés, dans la réalisation de ces projets en 2026.

Le Conseil Presbytéral.

AG de l'entraide

Rapport moral 2025

Mes biens chères sœurs, mes biens chers frères,

Renouvellement partiel du Comité

Nous vous avons proposé l'an dernier d'accueillir dans le Comité Cédric POYNARD, enseignant en mathématiques, à qui le Comité envisageait de confier la charge de Trésorier. Après quelques mois passés au comité, il nous a demandé d'accepter sa démission pour des raisons familiales. Notre chère Claire EVESQUE a assuré l'intérim dans l'attente du prochain trésorier.

C'est pour quoi, cette année nous vous proposons Philippe OSKANIAN pour la charge de trésorier.

Hiver solidaire 2025 - 2026

Depuis 3 ans, et encore une fois avec les nombreux bénévoles de la paroisse sous la direction de Marcia de LABBEY et conjointement avec nos frères de Saint-François-de-Molitor.

Alphabétisation / Français-Langue-Etrangère

Sous la houlette de Claire EVESQUE, cette activité pivot de l'Entraide, est toujours un succès avec 22 élèves répartis en 2 niveaux et 9 enseignants de notre paroisse et de Saint François. Les origines sont variées : Marocaine, Algérienne, Irakienne, Egyptienne, Ouzbèque, Russe, Brésilienne, Cambodgienne et Coréenne.

Associations soutenues

Associations soutenues	2025	2026
Fréquence protestante	800	800
Fondation pour les ministres des Églises protestantes	700	700
Fédération de l'Entraide Protestante	200	200
CIMADE	300	300
AJPP (Noël des enfants de prisonniers)	200	200
APPEL (solidarité avec les enfants du monde)	250	250
AMIPAT	300	300
Foyer de Grenelle		300
TOTAL	2750	3050

Activité conviviale dévolue à notre Entraide

Les repas Sola Scriptura sont devenus les repas de la table de Mamré. Ils se sont poursuivis normalement au premier semestre, mais n'ont pas eu lieu à la rentrée en raison du repas de la Vente en Novembre et du repas du 24 Décembre (23 personnes en 2025). Cette année nous avons innové avec les inscriptions préalables, qui n'ont pas empêché les surprises. Les pots de chaque dimanche à l'issue du culte ne sont possibles que grâce au résultat des quêtes de sortie de culte.

La vente annuelle

L'Entraide a été une réussite grâce à la participation de toutes et tous.

L'organisation sous la responsabilité de Catherine VEILLET-MICHELET a été remarquable et remarquée. Elle a pu s'appuyer sur l'énorme somme de bonnes volontés de nos paroissiens.

Soutien financier

Comme chaque année nous continuons à soutenir financièrement l'action de diverses associations (voir tableau). L'Entraide a aussi soutenu le démarrage du groupe de scouts, et continuera à le faire.

Pour en terminer avec ce long rapport moral, l'Entraide vous remercie de répondre présents, quand nous avons besoin d'un coup de main, et de vos dons, qui nous permettent de continuer nos actions.

Pour cette nouvelle année, nous sommes ouverts à vos propositions et suggestions pour de nouvelles activités.

Merci et à bientôt.

Philippe VOGT,

Président du Service d'Entraide

Bilan financier 2025

Recettes	2024	2025	Dépenses	2024	2025
Quêtes sortie culte	2 885,00	2818,24	Frais bancaires	148,60	148,60
Dons nominatifs	6 480,00	4050,00	Alphabétisation	286,51	229,31
Quêtes lors des repas	1 466,53	1832,00	Pots conviviaux	971,04	315,59
Quêtes obsèques	3 276,00		Frais repas	1 233,20	1 684,88
Vente	7 578,60	8491,50	Petites aides	70,00	180,00
Remboursement		23,00	Achats vente	3 110,74	503,26
			Aides aux associations	2 500,00	3 350,00
			Papeterie		254,66
			Contribution à ACERA	4 308,00	
Total	21 686,13	17214,74	Total	12 628,09	6 666,3
Résultat comptable	9 058,04	10 548,44			

Du point de vue comptable, l'année 2025 se termine sur un solde positif de 10.548,44€.

Les recettes ont diminué de 4471,99€. Les quêtes sont stables, les dons nominatifs ont diminué de 2430€ (il y avait eu un don exceptionnel de 2500€). L'entraide ne bénéficie plus des quêtes faites lors des obsèques.

Au chapitre des dépenses, nous avons dépensé 5961,79€ de moins qu'en 2024, car il n'y a quasiment pas eu d'achats pour la vente. Cependant la contribution aux frais

d'utilisation des locaux n'a pas pu être versée avant le 31 décembre. Il faut prévoir 3000 euros à verser en 2026 au titre de 2025 pour ce poste.

Les frais bancaires, les dépenses pour l'alphabétisation sont stables. Les dépenses pour les repas conviviaux sont couvertes par les dons faits à cette occasion.

La liste des associations soutenues s'est enrichie en 2025 de l'AMIPAT (assistance aux étudiants de la faculté de théologie) et pour 2026 du Foyer de Grenelle

Budget 2026

Recettes		Dépense	
Quêtes	3 000	Frais bancaires	120
Dons nominatifs	4 000	Alphabétisation	500
		Pots conviviaux	1 000
Repas	3 000	Frais repas	2 500
Vente	8 000	Achats pour la vente	4 000
		Petites aides	500
		Aides aux associations	3 700
		PAF - ACERA	3 000
		Réserve aides exceptionnelles	2680
Total	18 000	Total	18 000



Paroles protestantes Paris est le magazine des réformés et luthériens pour la région parisienne de l'Église protestante unie.

Au sommaire : l'actualité régionale et les nouvelles des églises, un dossier et vos rubriques spiritualité, culture...

→ Lire les numéros à disposition dans le hall du temple ou **s'abonner**

<https://ppparis.presseregionaleprotestante.info>

Édité par Olivétan

Charte du Conseil Presbytéral

A mi-mandat, et dans la perspective de sa possible ouverture prochaine à de nouveaux conseillers, le Conseil Presbytéral a eu à cœur de se doter d'une charte simple, synthétisant l'esprit et les principes de fonctionnement qui unissent ses membres dans leurs travaux et actions au service de la Paroisse. Le Conseil est heureux de partager librement cette charte dans les Nouvelles d'Auteuil, et se tient à disposition pour toute question.

1/ Le Conseil est un espace de dialogue fraternel, fondé sur la confiance, la sérénité, la bienveillance permanente et l'écoute mutuelle, dans une logique articulant engagement individuel et intelligence collective, au service de l'Église en général et de la paroisse en particulier.

2/ Les conseillers se placent dans une attitude positive. Ils s'interdisent toute forme d'agressivité, critique personnelle ou violence verbale (orale ou écrite, même ponctuelle) entre eux, et avec les paroissiens. La qualité des relations est une valeur cardinale et une condition sine qua non de participation au Conseil. Toute critique doit être constructive sur le fond et sur la forme, et exprimée après avoir fait l'effort de comprendre le contexte.

3/ Les conseillers sont dans une logique d'émulation, soutien et encouragement mutuel, tout en veillant à un principe d'équilibre raisonnable dans les investissements de chacun, tout au long de leur mandat. Ils ne se jugent pas les uns les autres et ne favorisent aucune approche, lecture ou analyse « comptable » de leurs engagements respectifs.

4/ Toute réunion du Conseil est présidée par une personne préalablement identifiée et responsable de la mener à bien, suivant l'ordre du jour validé par le Conseil. En son absence, le Président du Conseil désigne systématiquement en amont un(e) remplaçant(e) pour conduire la réunion.

5/ Le long terme est privilégié sur l'urgence, autant que possible, notamment pour planifier et anticiper au mieux les engagements. Lorsqu'un point de difficulté ou de désaccord est identifié, si une solution collégiale ne s'impose pas dans l'immédiat, le point est reporté pour laisser au Conseil le temps de trouver une solution acceptable, dans un dialogue constructif.

6/ Chaque personne peut avoir des fragilités, des vulnérabilités, visibles ou invisibles. Cela doit inciter à la plus grande empathie dans les relations entre conseillers et entre paroissiens, toujours selon un principe de bienveillance et de fraternité.

7/ Chaque conseiller(ère) dispose d'un droit de retrait. S'il (elle) ne se sent ponctuellement pas en état (fatigue, stress, charge mentale, santé...) de participer aux travaux (réunions, échanges...), il (elle) en informe les autres conseillers et exerce spontanément ce droit de retrait, pour faciliter le bon fonctionnement du Conseil dans la durée.

8/ La paroisse appartient à tout le monde. Chacun(e) doit pouvoir s'y sentir autant chez lui que chez les autres, indépendamment de son « ancienneté ». L'engagement des conseillers est désintéressé et déconnecté de toute forme de prééminence, formelle ou informelle, au sein de la paroisse.

9/ Les conseillers assurent la gestion paroissiale de leur mieux, dans le respect de leurs contraintes et limites personnelles. Cependant, les conseillers n'assurent pas seuls le fonctionnement de la Paroisse : ils impulsent des initiatives et comptent sur l'ensemble des paroissiens pour les mener à bien. Les projets proposés par les paroissiens sont encouragés ; la décision de les réaliser (ou non) est prise de façon collégiale par le Conseil.

10/ Cette charte est signée par tous les conseillers, qui ont contribué à son élaboration et y adhèrent sans réserve. Le non-respect de la Charte doit faire l'objet d'un échange au sein du Conseil, avec l'ensemble des parties prenantes concernées, en vue de préserver la pérennité de son bon fonctionnement.

Agenda

Chaque dimanche à 10h30, **culte**.

- Tous les mardis à 10h30, hors vacances scolaires, **étude biblique**.
- Tous les mardis et jeudis de 14h30 à 16h, hors vacances scolaires, **alphabétisation**.

Mai 2026

- Dimanche 10 mai : Prédication par Sœur Anne Lécu o.p., médecin à la prison de Fleury-Mérogis
- Dimanche 24 mai : Culte de Pentecôte
- Dimanche 31 mai : Activités Louvettes et Louveteaux

Juin 2026

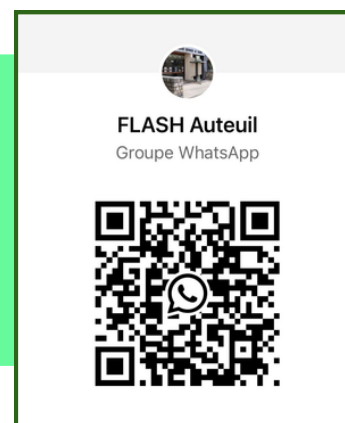
- Samedi 6 et dimanche 7 : Activités Éclaireuses et Éclaireurs
- Dimanche 14 juin : Culte avec les jeunes de l'instruction religieuse
- Dimanche 14 juin : **Concert de l'ensemble Quentin-le-Jeune** à 17 heures
- Samedi 20 et dimanche 21 : Activités scoutisme tous groupes
- Dimanche 21 juin : culte du consistoire au Foyer de Grenelle, 17 rue de L'Avre à 10h30. Un culte aura lieu aussi à Auteuil.
- Jeudi 25 juin : culte festif de la Confession d'Augsbourg à 19 heures, à l'église luthérienne saint Marcel, 24 rue Pierre Nicole - Paris 5

Juillet - Août 2026

- **Culte le dimanche à 10h30**
- **Bible et convivialité** : une étude biblique chaque jeudi de 18h à 20h dans les temples du Consistoire par les pasteurs du lieu. Chacun apporte sa Bible et un plat à partager.
Juillet : 2 à Auteuil, 9 au 17 rue de l'Avre, 16 au 10 rue Danton - Kremlin
 Bicêtre, 23 au 27 rue de l'Annonciation, 30 au 64 rue Maurice Arnoux - Montrouge
Août : 6 - à déterminer, 13 au 58 rue Madame, 20 - à déterminer, 27 au 58 rue Madame

Flash Auteuil

Les paroissiens qui le souhaitent peuvent rejoindre "Flash Auteuil", le fil d'information de l'église réformée d'Auteuil, sur l'application Whatsapp. C'est une bonne manière d'être tenu au courant des événements paroissiaux et des nouvelles dans les familles avant la parution de la feuille d'annonce.



Regard biblique

Satan... une invention diabolique

Dans l'Ancien Testament, le mot satan (prononcer satann) est peu attesté. C'est d'abord un nom commun signifiant : obstacle ou adversaire. En Nb. 22, le prophète Balaam est engagé par le roi de Moab pour maudire le peuple d'Israël afin de le vaincre ; et l'ange de l'Éternel se pose en « satan » (obstacle) devant Balaam pour l'empêcher d'avancer. Il est donc un ami d'Israël. Aux livres de Samuel et des Rois, il garde son sens d'adversaire dans les combats.

Dans le livre de Job, il tient le rôle du procureur dans la cour divine ; Dieu lui ayant fait remarquer que Job est un parfait serviteur, Satan lui réplique qu'il est facile de louer Dieu lorsqu'on a toutes les chances : richesse, santé, enfants à profusion ; mais Job serait-il toujours aussi pieux si le malheur l'accablait ? Et Dieu accepte de mettre Job à l'épreuve.

Dans le psaume 109, le satan est un accusateur qui dénonce le méchant, et en Zacharie 3, il s'en prend au Grand-Prêtre et Dieu le réprouve, comme Il le fera dans le Livre tardif des Chroniques où pour la première fois, le personnage de Satan est nommé sans l'article défini.

Ayant fait le tour des attestations vétéro-testamentaires, on est obligé de constater qu'à tort ou à raison, le Satan dénonce le mal qu'il croit percevoir et qu'en aucun cas il n'est un ange déchu qui échapperait au pouvoir divin. Que se passe-t-il donc pour que nous pensions le contraire ?

En 539 av. J-C. les Perses prennent le contrôle du Proche-Orient ; le roi Cyrus libère les Juifs de Babylone et selon Esdras, il finance même la reconstruction du Temple de Jérusalem ce qui lui vaut le titre de messie. Or, les Perses sont mazdéistes : Ahura-Mazda, l'esprit du bien et Ahriman, l'esprit du mal se livrent un combat sans merci dont notre monde est le théâtre, mais

le bien finira par triompher. Voilà qui résout le problème du mal et qui est psychologiquement judicieux car il est plus facile de combattre un ennemi extérieur que de lutter contre soi-même. Et qui parmi les anges de l'Éternel incarnera le mal dans la pensée juive ? Évidemment Satan, pour la bonne et unique raison qu'il ne nous aime pas et qu'il sera satisfait de nous voir sombrer dans le malheur si nous laissons parler le mauvais côté de nous-mêmes.

Ce satan n'entrera pas dans l'Ancien Testament car de deux choses l'une : soit on accepte le dualisme et Dieu n'est plus LE Tout-Puissant, soit on est farouchement monothéiste... C'est cette seconde voie que les rabbins chargés d'établir le canon de la Bible hébraïque ont choisie ; ainsi Dieu dit-il à Moïse qu'Il durcira le cœur du pharaon, ce qui laisse à penser que nous n'avons pas été créés foncièrement bons mais qui exclut le pouvoir de Satan (ou des dieux égyptiens) sur nos âmes. En revanche le Satan revu à la mode persane fleurira dans les textes plus tardifs : apocryphes, talmud et bien entendu le Nouveau Testament où Satan sous divers vocables, apparaît 188 fois, ce qui demanderait une étude approfondie hors de portée dans ces lignes.

Mais il est clair que si le Christ adopte en la matière les idées de son temps, il ne tombe jamais dans le dualisme et il n'oublie pas non plus le Satan procureur du livre de Job, puisqu'il dit à Pierre après le reniement : «Satan te passera au crible ».

Rien ne laisse supposer que le Christ ait été lui-même tenté par Satan, sinon le Texte de la Tentation qui se trouve juste après le baptême et avant le début de sa mission, ce qui n'est pas anodin car si ceux qui veulent devenir ses disciples savent ce qu'il fera, c'est-à-dire accomplir les prophéties messianiques de l'A.T. il faut aussi leur dire

ce qu'il ne fera pas, dans la mesure où les « tentations » du Christ ne sont très exactement que les nôtres.

Si tu es le fils de Dieu, ordonne que ces pierres deviennent des pains...

Si le Satan qui est en nous espère que le Christ changera les pierres en pain, il se trompe car le partage du pain avec les affamés nous incombe ; ainsi le dira Ste Thérèse : « Dieu n'a pas d'autres mains que les nôtres ». Seul le satan occupant les cœurs des seigneurs anglais qui sévissaient en Irlande a été capable de transformer les pierres en pain, c'est-à-dire que durant la famine due à la maladie de la pomme de terre, les riches Anglais exportaient les produits de leurs terres et contraignaient les Irlandais à construire des murs inutiles dans les montagnes pierreuses inhabitées, en échange d'un peu de pain. L'Histoire ne dit pas combien de pierres il fallait extraire et charrier pour qu'elles se convertissent en pain.

Si tu es le fils de Dieu, jette-toi en bas...

Si le Satan qui est en nous espère que Dieu changera l'ordre de la Création à la demande du Christ, par exemple la gravitation universelle, non, Il ne le fera pas. Il n'arrêtera pas une tuile qui va tomber sur la tête d'un enfant, car cela et tout autre prodige du même genre, nous conduirait à vivre dans un monde terrifiant où n'importe quoi pourrait arriver pourvu que quelqu'un se mette à genoux quelque part. Le Christ ne fera que remettre de l'ordre dans le désordre, c'est-à-dire qu'il fera marcher le paralytique mais qu'il ne fera pas repousser le bras d'un manchot.

Je te donnerai tous les royaumes du monde et leur gloire si tu te prosternes devant moi...

Si le Satan qui habite beaucoup de contemporains du Christ les pousse à croire que le Messie, fils de David, restaurera le Royaume de Juda en prenant les armes contre les Romains, non, il ne le fera pas... mais voilà une tentation à laquelle on a

beaucoup cédé : combien de crimes ont été commis au nom de Dieu lorsque ses « serviteurs » avaient le pouvoir ? Pour ne balayer que devant notre porte chrétienne, combien de persécutions avons-nous subies, nous les Catholiques d'Irlande et nous les Protestants de France par la faute de nos seigneurs et de nos rois « chrétiens » ?

Voilà donc ce que les Évangélistes sous-entendent dans la « tentation » du Christ : « si vous prétendez être les disciples du Messie dont je vais maintenant vous transmettre l'enseignement, voilà ce que vous ne devez pas lui demander ». Plus loin, le Christ dit sous la plume de Matthieu : « Lorsqu'un homme écoute la Parole du royaume et ne la comprend pas, le Malin vient et enlève ce qui a été semé dans son cœur ». C'est vrai, mon cher Matthieu, sinon que le Malin ne vient jamais me proposer sa camelote, car pour ce qui est du mal, j'en ai déjà plus qu'il ne m'en faut.

Jeanne Chaillet

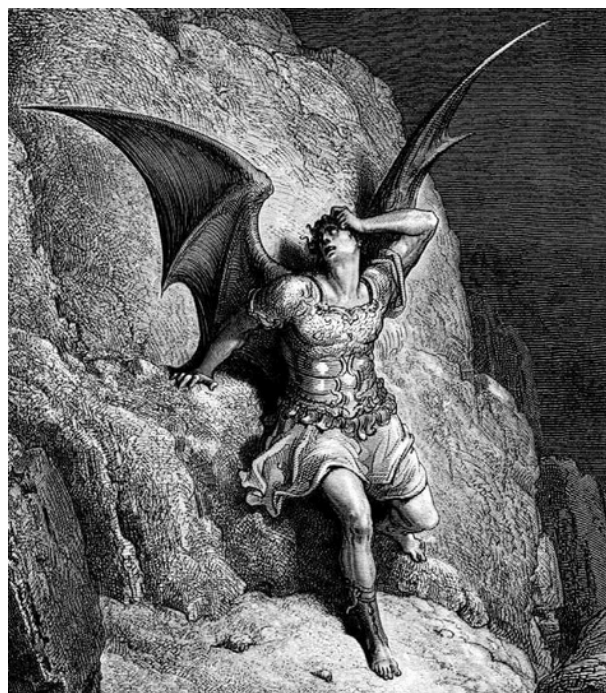


Illustration de Satan par Gustave Doré dans "Le Paradis perdu" de John Milton.
Source : Wikimedia commons

L'association Études et Recherche d'Auteuil a tenu son AG annuelle le 20 mars 2026.

Le PV de l'AG 2025 a été approuvé à l'unanimité
Le rapport moral a rappelé les activités de l'année 2025 et dessiné les perspectives d'avenir.

Le rapport financier enregistre un résultat comptable positif de 2985 €. Le bilan financier et le budget 2026 sont adoptés à l'unanimité.

Le montant de la cotisation à l'association est inchangé : 25 €.

Bilan 2025 – Perspectives pour 2026

Les conférences, les concerts et le yoga ont eu lieu normalement toute l'année 2025, avec un public d'habitues mais toujours peu de paroissiens. La fréquentation aux conférences est en nette augmentation : environ 50 au lieu d'environ 25 les années précédentes. La fréquentation des concerts, toujours supérieure, est elle aussi en nette augmentation : environ 70 personnes.

- 6 conférences ont eu lieu : les 4 dernières du cycle sur « La musique est-elle un langage universel » et les 2 premières du cycle « L'intelligence artificielle – promesses ou menaces ? ».
- neuf concerts ont été organisés.
- l'atelier yoga a eu lieu tous les mardis.

Conférences

Le cycle 2025-2026 sur « L'intelligence artificielle » s'est terminé le samedi 28 mars 2025 avec la conférence de Catherine TESSIER : « Éthique et intelligence artificielle »

Le cycle 2026-2027 est en cours de préparation, sur le thème : « L'état de la France aujourd'hui »

Concerts

En 2026, trois concerts ont déjà eu lieu, deux autres sont prévus jusqu'en juin 2026. Et neuf sont déjà programmés pour la saison 2026-2027 !

Renouvellement du comité directeur

Le Conseil presbytéral a renouvelé le mandat de Claire Évesque et a nommé Antoine Velay. Françoise Caillods a été réélue et André Ducros et Pascale Py ont été élus par l'assemblée

Florence Couprie quitte le comité directeur mais reste membre de l'association.

La composition du comité directeur est la suivante :

Cédric Baecher
 Françoise Caillods
 Catherine Clément-Grandcourt
 Claire Évesque, vice-présidente, trésorière
 Marcia De Labbey
 André Ducros
 Paul Imbert
 Françoise Lafont, secrétaire
 Henri Parlier, président
 Pascale Py
 Antoine Velay
 James Woody

Faire un don à l'église :

- Chèques à l'ordre de notre Église locale : ACERA
- Virements bancaires sur le compte de l'Église IBAN : FR76 3006 6106 3700 0202 2170 133, en indiquant ACERA et le nom du donateur
- Dons en ligne sur le site de la paroisse hébergé par l'Église protestante unie de France : <https://epudf-auteuil.s2.yapla.com/fr/don/donate/soutenir-leglise-protestante-unie-d-auteuil/4727/>



Activités culturelles

ER Etudes & Recherche
& d'Auteuil

CONCERTS



Retour sur les concerts passés



Dimanche 8 février, nous avons eu le plaisir d'accueillir une formation originale, le **Kairos Reed Quintet**, un quintette d'instruments à anche, composé d'un hautbois joué par Hugo Quaccia, d'un saxophone, tenu par Pascal Rousseaud, d'un basson (Pierre Fatus), d'une clarinette (Rémy Duploux) et d'une clarinette basse (Morenn Nedellec).

Les musiciens nous ont fait voyager sur les sonorités puissantes et sauvages des Hébrides de **MENDELSSOHN** puis nous ont offert une promenade champêtre avec les *Scènes de la forêt* de **SCHUMANN**. Après un joyeux trio de Haydn, exécuté par le hautbois, la clarinette et le basson, le quintette s'est reformé pour proposer une adaptation très convaincante d'un extrait de *l'Art de la fugue* de **BACH**. Pour finir nous avons eu le privilège de découvrir les *Métrobates IV et V* de la compositrice **Béatrice THIRIET** (auteur, entre autres œuvres, de la musique des films *Lady Chatterley*, *Le secret de Kanvar*, *Bird people*) qui était présente et a été vivement applaudie.



Quand nous avons sollicité **Pierre FARAGO** pour le **concert du 15 mars**, nous ne nous attendions pas au cadeau qu'il nous a fait. Après la **cantate BWV169 de BACH**, il nous a offert en première mondiale deux de ses compositions **Tre Novi Canti di Orfeo**, sur des poèmes du Tasse et **Nocturne**.

Un orchestre de jeunes talents, magistralement dirigés par **Raphaël ROCHET**, s'est montré aussi à l'aise dans le style baroque de Bach que dans la musique très moderne de Pierre.

Dialoguant avec l'orgue et l'orchestre, la voix d'alto de **Sophie HANNE** a porté tout en intériorité le message de la cantate : « Mon cœur doit appartenir à Dieu seul ».

Les *Tre Novi Canti di Orfeo*, partition particulièrement exigeante, ont été interprétés par la soprano **Hannah MARANDIN**, qui a su exprimer la violence de la passion amoureuse dans les chants I et III ou la douleur du deuil dans le chant II.

Le *Nocturne*, sorte de poème symphonique, a été inspiré par la contemplation d'un ciel d'été étoilé. Un orchestre de 14 cordes entretenait une vibration sur laquelle s'est élevé le chant du violoncelle de **Marc TCHALIK**, et cette harmonie était amplifiée par les voix du piano (Paul Orcet) et du célesta (Anne-Solenn Bornens). Merci Pierre, de nous avoir offert ces moments d'émotion et de beauté !



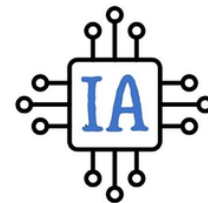
Prochains concerts

- **Dimanche 16 juin** : ensemble baroque "Quentin le jeune"
- **Dimanche 27 septembre** : concert de piano et hautbois.

Activités culturelles



CONFÉRENCES



Comment l'IA traite les images?

Conférence de Jenny BENOIS-PINEAU - 14 janvier 2026

Lien vers la vidéo de la conférence : <https://youtu.be/91oo200hPwg>



Jenny Benois-Pineau a fait une conférence de haut niveau, dont il est difficile de rendre compte quand on n'a pas une formation mathématique solide. Je vais me contenter de dire ce qui m'est resté accessible et qui a vivement intéressé la littéraire que je suis, en priant les informaticiens de pardonner mes approximations.

Un modèle bio-inspiré

Les informaticiens traitent les informations avec des réseaux de calcul imitant les réseaux de neurones : les flux d'informations sont transmis à un opérateur qui les combine et les pondère pour donner une réponse. Le traitement se fait en plusieurs étapes à travers plusieurs couches de calcul. Mais le système devient instable si on accumule trop de couches.

Dans le modèle du Perceptron Multiniveaux (1958) chaque neurone d'entrée est connecté à tous les autres dans les couches intermédiaires, il en est de même pour la couche de sortie : c'est un réseau complètement connecté.

Une révolution : les réseaux à convolution

Les images, qui comptent souvent des milliers de pixels, sont des fichiers informatiques trop lourds pour être traités de cette manière. En 1998, ont été inventés les réseaux à convolution (en anglais CNN), dans lesquels chaque neurone d'entrée a un champ de réception limité et se focalise sur une région de l'image. Ainsi pour identifier une forme géométrique le système se focalise, par exemple, sur les extrémités, les angles et les intersections, seules informations qui sont conservées dans les couches suivantes de traitement. Le processus de transformation d'une image par un CNN comporte plusieurs phases de concentration (*pooling*) pour ne retenir que les informations les plus pertinentes et aboutir à la décision.

Un exemple d'utilisation du CNN : le corpus Mexculture

Il s'agissait de classer informatiquement 16000 photos de monuments mexicains selon leur style en quatre catégories : art préhispanique, art colonial, art moderne, inclassables.

Pour accélérer le processus d'identification, des chercheurs ont eu l'idée de fournir au réseau une information déjà sélectionnée par les humains. En enregistrant les mouvements des yeux de 5000 visiteurs regardant les tableaux de la National Gallery, Wooding a établi une carte de l'attention visuelle. En utilisant ces points de saillance visuelle, on peut réduire la zone de travail d'un réseau à convolution. Un des réseaux à convolution utilisant la saillance visuelle a donné 97% de résultats exacts dans le classement de monuments mexicains.

Comme on ne peut mettre des observateurs humains devant chaque image, on s'est demandé comment forcer les réseaux à diriger eux-mêmes leur attention sur les zones pertinentes. Par exemple on a pu introduire dans le programme de traitement des images des cartes d'attention visuelle générées par des modèles de prédiction de l'attention visuelle.

Des expériences ont montré que les réseaux de neurones profonds équipés de cartes d'attention sont aussi attentifs que les humains.

Ces questions ont abouti à la création de nouvelles architectures de réseaux de neurones profonds : les transformeurs (ChatGPT est fondé sur des transformeurs).

Assistance aux porteurs de neuro-prothèses

Le laboratoire LABRI est partie prenante d'un autre projet recourant au traitement de l'image. Il s'agit de guider les mouvements d'une prothèse des membres supérieurs à l'aide d'une caméra intégrée aux lunettes du porteur de la prothèse.

Actuellement on utilise des prothèses bioniques qui sont reliées aux nerfs du patient, technique invasive qui exige une opération chirurgicale lourde. Des prothèses commandées électroniquement à partir des images enregistrées par une caméra en temps réel seraient non-invasives et coûteraient beaucoup moins cher.

Il faut créer des logiciels de traitement d'images capables de tenir compte à la fois de la direction du regard du patient, de la forme de l'objet à saisir et de la profondeur de la scène. De nombreux essais ont permis d'obtenir des réglages satisfaisants avec une marge d'erreur très réduite.

Le projet TELLi (Train Léger Innovant)

Il s'agit d'un projet visant à automatiser l'inspection des voies de chemins de fer, grâce à l'analyse d'images enregistrées par des caméras fixées sur les trains qui circulent. Ce projet répond à un besoin crucial, dans un contexte de fréquentation croissante du train et d'usure des infrastructures.

Ce projet recourt à l'IA hybride, c'est-à-dire qu'il utilise les connaissances humaines (les règles du métier) pour valider ou invalider les conclusions de l'IA.

Un détecteur d'objets repère les défauts sur la voirie (par exemple un écrou manquant), les classe et les localise. Mais ces informations doivent être combinées avec celles qui concernent le contexte. En l'occurrence une image montre, à côté de l'écrou manquant, des éclisses et des cés de serrage indiquant que le défaut a déjà été réparé. Un programme transformeur fusionne l'image de l'objet et celle du contexte et on lui demande d'appliquer la règle logique consistant à invalider la détection du défaut « écrou manquant » chaque fois que le contexte montre des cés de serrage. Les résultats obtenus par cette méthode combinant double détection et règles logiques sont fiables à 99%.

Conclusion générale

Beaucoup de travail est encore nécessaire pour gérer ensemble images et informations multimodales (texte, son, signaux).

L'utilisation de l'IA dans le traitement et la création d'images présente des risques mais offre aussi de grandes possibilités.

La multiplication d'images trafiquées grâce à l'IA générative est préoccupante mais d'un autre côté l'IA générative permet de restaurer des images dégradées. L'IA peut être une aide à la création sans pour autant remplacer les artistes. Elle aide à réduire les tâches pénibles, ce qui devra s'accompagner d'une transformation des qualifications professionnelles.

L'un des principaux défis sera d'économiser les calculs pour créer une IA plus « verte ».

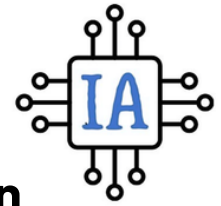
Claire Evesque



Activités culturelles



CONFÉRENCES



L'Intelligence Artificielle dans l'éducation

Conférence de Jean LATREILLE - 31 janvier 2026

Lien vers l'audio de la conférence : <https://youtu.be/JWA1CKGO4rY>



Depuis 2/3 ans, un élément est venu s'immiscer dans la relation pédagogique qui attache les enseignants à leurs élèves : c'est l'Intelligence Artificielle (IA). L'IA représente beaucoup plus qu'un outil pédagogique nouveau. Elle est partout : dans la vie des enfants et des adultes, dans les téléphones qui ne nous quittent pas à la maison, au travail et à l'école. C'est un fait social total.

1. Éduquer à l'IA ?

L'IA s'est donc immiscée dans toutes les dimensions de la vie des élèves. C'est pour cette raison que la première urgence est d'informer les élèves des caractéristiques de cette technologie proprement révolutionnaire. L'éducation à l'IA est plus urgente encore que l'éducation par l'IA.

Elle doit être multidimensionnelle : économique, sociologique, mais aussi technologique linguistique, historique et surtout écologique.

Les IA sont gourmandes en diverses ressources. Des conflits d'usage peuvent apparaître : en eau, en espace, en énergie électrique, en ressources rares, et même en compétences humaines pointues. La question à se poser est de savoir si ces ressources ne devraient pas être consacrées à d'autres usages, notamment des usages plus essentiels sur le plan environnemental. Pour répondre à ces questions il faudrait être informé des usages réels qui sont faits des IA. Sur les enjeux écologiques liés à l'IA, l'éducation doit jouer un rôle essentiel.

Si on veut éduquer nos élèves à l'IA, c'est-à-dire leur faire prendre conscience de la place de cette innovation majeure dans nos existences, il faudra trouver un moyen pour décroiser nos disciplines scolaires existantes et développer en plus une éducation à l'IA.

2. Éduquer par l'IA ?

Comment peut-on utiliser l'IA pour apprendre ? L'IA transforme les pratiques pédagogiques. Une IA est capable d'évaluer toutes les compétences d'un nombre presque illimité d'étudiants en les faisant passer 30 minutes par jour dans ses mains. Toutefois de nombreuses générations d'élèves et d'étudiants ont été formés sans IA. Si ces formations étaient bonnes et si elles ont bien équipé les étudiants de toutes les compétences nécessaires pour continuer leurs études, pour comprendre le monde, et pour utiliser des IA, il peut être pertinent de continuer à utiliser ces méthodes d'apprentissage sans IA avec les générations à venir. Cela mérite réflexion pour limiter les ressources utilisées et éviter un effondrement écologique.

La technologie la plus efficace en matière d'éducation scolaire reste la mémorisation des connaissances et leur restitution dans des devoirs sur table sans une aide technologique. Dans ces conditions le cerveau humain déploie toutes ses capacités. À l'inverse plus le cerveau humain est aidé par un cerveau auxiliaire, moins il travaille, et moins il gagne de compétences.

3. Qui va nous apprendre à apprendre avec l'IA ?

Qui va apprendre aux élèves ce qu'ils doivent apprendre avec l'IA, ou ce qu'ils doivent donner comme consigne à l'IA qui devient leur professeur ?

Le répéteur IA sait tout de l'apprenant. Il évalue ses capacités et programme son évolution future. Mais le cerveau ne se développe que par l'effort. Il se réduit quand on ne l'utilise pas.

Apprendre demande du temps et de l'effort. Les questions soulevées sont nombreuses. Pour qui travaillerons nous à l'avenir ? Pour qui faisons-nous l'effort d'apprendre ? Pour quelle nécessité apprend-t-on ? Avec quelle interaction ? La transmission est humaine. Il faut donc favoriser l'interaction. C'est le rôle de l'enseignant.

4. Réfléchir est un sport collectif

L'enseignement en groupe / en classe est souvent considéré comme étant un mal nécessaire alors que l'idéal serait de dispenser un enseignement individualisé. Mais si penser est par nature un acte individuel, réfléchir est un acte collectif. Il est préférable pour les élèves d'apprendre ensemble et la classe est un moteur. Les interactions entre élèves à différents niveaux facilitent la compréhension de tous. Un élève que l'on intègre dans un groupe d'apprenants est toujours entraîné par la dynamique de réflexion qui tire l'ensemble du groupe. Réfléchir est souvent un sport collectif. Dans un bon cours, il se passe quelque chose. Les intelligences individuelles sont connectées les unes aux autres, elles progressent ensemble et se soutiennent mutuellement. Certains élèves saisissent ce qu'on leur dit dès la première explication. Les questions qu'ils posent et la discussion qui suit font que les autres élèves les rejoignent progressivement dans la compréhension du phénomène exposé. Il faut donc suffisamment d'élèves dans les classes.

5. Que vais-je faire avec l'IA ?

Tant que les jeunes enfants ne savent pas lire, écrire et compter, ils ont des manuels scolaires. Plus tard dans l'adolescence les élèves peuvent demander un coup de main et utiliser l'IA. Dans certaines écoles, dans certaines régions, les classes n'ont plus de manuels scolaires. Ceux-ci ne sont pas gratuits dans les lycées. Beaucoup d'élèves révisent leurs cours en regardant des vidéos explicatives ou en utilisant l'IA.

Il ne faut néanmoins pas renoncer à leur demander de produire des écrits à la maison, même si la plupart des élèves les font faire par une assistance numérique. Ils passent un certain temps à recopier à la main les réponses aux questions qu'ils ont posées à Chat GPT : celles-ci sont souvent de bonne qualité. Tous les moments d'écriture que l'on peut provoquer chez eux sont bons pour améliorer leur maîtrise de l'expression. Ils doivent aussi poser diverses questions à leurs assistants numériques avant d'obtenir de bonnes réponses.

Beaucoup d'enseignants savent que leurs élèves utilisent l'IA. Ils doivent néanmoins insister pour que leurs élèves leur rendent des devoirs assez longs, bien structurés et écrits à la main.

Conclusion

L'emprise de l'IA sur le système éducatif est élevée sans être entièrement dominante. Les élèves et les enseignants sont très nombreux à utiliser l'IA mais l'éducation traditionnelle reste essentielle. Des pays qui furent les premiers à basculer vers les outils numériques font marche arrière. En France il est interdit aux élèves d'apporter leur téléphone portable à l'école.

Références

- Jacques ELLUL - *Le système technicien* - Le Cherche-Midi 1977
- Philippe BIHOUIX et Karine MAUVILLY - *Le désastre de l'école numérique. Plaidoyer pour une école sans écrans* - Seuil 2016
- *Propositions pour protéger enfants et adolescents des risques éducatifs, émotionnels et sanitaires liés à l'hyperconnexion* <https://www.education-numerique-raisonnee.com/>
- *L'IA en éducation* <https://www.education.gouv.fr/cadre-d-usage-de-l-ia-en-education-450647>
- *Enseignants : comment utiliser un système d'IA dans le cadre de vos missions.* <https://www.cnil.fr/fr/enseignant-usage-systeme-ia>

Informations nationales

Une nouvelle secrétaire générale pour l'Église protestante unie de France



Marie-Pierre COURNOT, actuellement en poste à Paris-Plaisance, a été appelée par le Conseil national de notre Église à assumer la responsabilité de Secrétaire générale à compter du 1^{er} juillet prochain. Vous avez eu l'occasion de l'entendre ou de la lire à l'occasion du Carême protestant qu'elle avait donné sur la figure de Ruth, ce personnage de la Bible hébraïque.

Sa nomination est l'occasion de prendre connaissance de ce rouage essentiel dans la vie institutionnelle de notre Église.

Le poste de secrétaire général de l'Église protestante unie de France est un ministère riche et varié, au cœur de la vie de l'Église. C'est une fonction de relations, d'écoute et de discernement, qui touche à la fois aux personnes, aux structures et aux évolutions de l'Église dans son ensemble.

Avant tout, il s'agit d'un ministère de liens. Le secrétaire général travaille en étroite collaboration avec le conseil national, les présidents des conseils régionaux, les inspecteurs ecclésiastiques et les pasteurs. Il contribue à maintenir l'unité et à accompagner les décisions qui engagent la vie de l'Église.

Ce rôle comporte aussi une importante dimension de **responsabilité humaine**. En lien avec le conseil national, le secrétaire général est amené à porter des situations particulières qui demandent attention et discernement. Il est à l'écoute des pasteurs, que ce soit pour faire le point sur leur parcours, envisager une nouvelle étape dans leur ministère ou traverser des moments plus difficiles. Il peut également être conduit à rencontrer des paroisses, notamment lorsque des tensions ou des blocages apparaissent, toujours en lien avec les instances régionales.

Le secrétaire général participe aussi à l'**organisation des ministères** : il travaille avec la commission des ministères pour l'affectation des nouveaux pasteurs et le suivi

de leurs premières années. Son rôle s'étend ainsi à toutes les étapes du parcours pastoral.

Cet accompagnement ne s'arrête pas à la fin de l'activité professionnelle. Le secrétaire général veille également aux ministres retraités, en participant notamment aux stages de préparation à la retraite. Il est attentif à leurs conditions de vie, en particulier aux questions de logement, et contribue à l'action de la Fondation pour les ministres des Églises protestantes de France, qui apporte un soutien matériel et médical à ceux qui en ont besoin.

Sur le plan plus administratif, il travaille en lien étroit avec les secrétaires de région, contribuant au bon fonctionnement de l'ensemble de l'Église.

Enfin, ce ministère s'inscrit dans une dimension plus large : le secrétaire général entretient des relations avec d'autres Églises protestantes, notamment en Alsace-Moselle, en Belgique ou en Suisse. Ces échanges permettent de partager des réflexions communes et d'accompagner ensemble les transformations que connaissent aujourd'hui les Églises.

Ainsi, le poste de secrétaire général apparaît comme un **ministère au service de la communion**, attentif aux personnes autant qu'aux structures, et tourné vers l'avenir de l'Église.

À lire

Les victimes qui hantent les livres d'histoires ou les journaux nous paraissent souvent loin. Au mieux, elles sont des nombres et si rarement des noms. Dans un genre qu'il a inventé, Philippe Sands, avocat, franco-britannique, tisse avec son nouveau livre (38, rue de Londres chez Albin Michel) une enquête qui mêle sa vie personnelle et professionnelle, l'arrestation d'Augusto Pinochet à Londres en 1998 et le destin d'un officier nazi au Chili après la seconde guerre mondiale. Avec l'assignation à résidence en Angleterre de l'ex-dictateur chilien, puis son retour dans son pays en homme libre, l'auteur montre comment à force de droit, de lâchetés et d'habileté, Pinochet a glissé de l'immunité à l'impunité. Et même si le bien ne triomphe pas toujours du mal, Sands n'oublie pas ceux qui furent assassinés par les nazis ou la police chilienne. Il revient sur les lieux du crime pour donner de la chair à tous ses protagonistes, bourreaux et victimes, pour qu'ils ne soient plus seulement quelques lignes et pour que le souvenir soit plus fort que la justice.

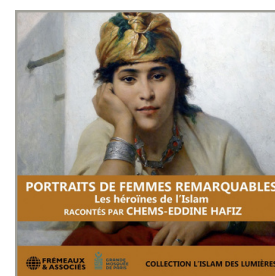
Jobic De Calan



Philippe Sands,
38 rue de Londres,
éd. Albin Michel

À travers le portrait de 75 femmes musulmanes, le recteur de la Grande Mosquée de Paris, Chems-eddine Hafiz, révèle une part méconnue de l'islam : le rôle essentiel des femmes et la place qu'elles ont occupée dès les origines. Qui sait que la première personne convertie à l'islam est une femme, la femme du prophète, Khadijah ? Les notices s'enchaînent, classées par thématiques pour nous faire découvrir des femmes qui étaient versées dans la science, des femmes guerrières, des femmes converties, des femmes bâtisseuses qui ont précédé Zaha Hadid ; des femmes de lettres, des femmes artistes, des femmes de pouvoir qui ne se résument pas à Benazir Bhutto ni à l'ancienne première ministre turque Tansu Ciller ; des mystiques, des médecins. Dans l'esprit de Chems-eddine Hafiz, ce parcours permet de prendre conscience que les sociétés qui éloignent les femmes de l'éducation, qui ne leur donnent pas la parole, sont des sociétés où règne l'obscurantisme.

James Woody



Chems-eddine Hafiz,
Portraits de femmes remarquables,
éd. Fréneaux et associés

Cela ne correspond peut-être pas à ce dont nous rêvons, mais Dieu n'a pas réponse à tout. Qu'à cela ne tienne, Dieu n'est pas non plus totalement impuissant : il est bien entouré, il sait à qui s'adresser, il sait déléguer. C'est ce que nous expliquent trois bandes dessinées savoureuses qui mettent en scène la providence divine sous forme de métaphores. Quand les situations sont bouchées, que l'histoire semble être arrivée à son terme, Dieu injecte de nouvelles potentialités en suscitant des rencontres qui pourront permettre de relancer l'histoire. Des personnages connus font leur apparition dans le quotidien de gens qui nous ressemblent et qui retrouvent le goût de la vie, de l'aventure, de l'entreprise... qui gagnent de nouveaux degrés de liberté. Des BD à conseiller à tous et en particulier aux adolescents et aux personnes éloignées de l'Église qui ne voient pas bien comment Dieu pourrait intervenir encore dans notre monde.

Valérie Rabault



Tonino Benacquista, Nicolas Barral,
Dieu n'a pas réponse à tout,
3 tomes, éd. Dargaud

Engagement scout

« Tant que nous ne nous engageons pas, le doute règne, la possibilité de se rétracter demeure et l'inefficacité prévaut toujours.

En ce qui concerne tous les actes d'initiatives et de créativité, il est une vérité élémentaire dont l'ignorance a des incidences innombrables et fait avorter des projets splendides.

Dès le moment où l'on s'engage pleinement, la providence se met également en marche. Pour nous aider, se mettent en œuvre toutes sortes de choses qui sinon n'auraient jamais eu lieu.

Tout un enchaînement d'événements, de situations et de décisions crée en notre faveur, toutes sortes d'incidents imprévus, des rencontres et des aides matérielles que nous n'aurions jamais rêvé de rencontrer sur notre chemin...

Tout ce que vous avez toujours voulu faire ou rêvé de faire, entreprenez-le.

L'audace renferme en soi génie, pouvoir et magie. »

William Hutchison Murray, un alpiniste et écrivain écossais. Les deux dernières phrases & vers proviennent du « Faust » de Goethe.

Parole d'engagement de Lucile